

平成30年度（第117回）  
兵庫県大学図書館協議会総会

承 合 事 項

特色ある選書について  
図書館システム（機関リポジトリ・  
（デジタルアーカイブ等を含む）について  
卒業生・一般市民等に対する取り組みについて

平成30年7月

兵庫県大学図書館協議会

## 目 次

兵庫教育大学	1
神戸大学	2
海技大学校	7
神戸市外国語大学	8
神戸市看護大学	13
兵庫県立大学	
神戸商科学術情報館	14
姫路工学学術情報館	15
播磨理学学術情報館	16
姫路環境人間学術情報館	17
明石看護学術情報館	18
神戸情報科学学術情報館	19
豊岡ジオ・コウノトリ学術情報館	20
神戸防災学術情報館	21
芦屋大学	22
大手前大学・大手前短期大学	23
関西看護医療大学	33
関西国際大学	35
関西福祉大学	37
関西学院大学	38
甲子園大学	42
甲南大学	43
甲南女子大学	44
神戸医療福祉大学	45
神戸海星女子学院大学	46
神戸学院大学	47
神戸芸術工科大学	51
神戸国際大学	52
神戸松蔭女子学院大学	56
神戸女学院大学	57
神戸女子大学	58
神戸親和女子大学	59
神戸常盤大学	60
神戸薬科大学	61
神戸山手大学・神戸山手短期大学	62
園田学園女子大学	63
宝塚大学	64
姫路大学	66
姫路獨協大学	67
兵庫大学	68
兵庫医科大学	69
武庫川女子大学	70
流通科学大学	71
神戸女子大学・神戸女子短期大学	72
産業技術短期大学	73
夙川学院短期大学	74
頌栄短期大学	76
東洋食品工業短期大学	85
豊岡短期大学	86
姫路日ノ本短期大学	88
湊川短期大学	89

1. 特色ある選書について

- I. 資格取得関連のテキスト・参考書(=実用書)の選書、或いはマンガ等最近の学生の趣向に応じた選書・学生希望への対応など、近年の選書方針の見直しの事例がありましたら具体的にご紹介ください。

また内規等を作成しておられる場合、差し支えなければ添付でお送りください。

近年、文芸書や実用書、一般書など話題性のある教養・娯楽関係図書を積極的に受け入れている。

学生希望図書制度もあるが、受験問題集や漫画等は対象外としている。

選書方針については、今年度大幅に改定する予定である。

- II. 選書についての課題・最近困っていること等ありましたら具体的に記述ください。

2. 図書館システム(機関リポジトリ・デジタルアーカイブ等を含む)について

- I. 貴館でお使いのシステムについて、わかる範囲で結構ですので、下記表にて具体的にご紹介ください。

システム種別	有無	メーカー・システム名・バージョン	更新年	概要
図書館システム	有	FUJITSU iLiswave	H24	カスタマイズあり。オンプレミス。
機関リポジトリ	有	アグレックス	H20	カスタマイズあり。今年度、オンプレミスからクラウド(AWS)に移行予定。
デジタルアーカイブ	無			
電子書籍貸出	無			

更新年欄には、図書館システムは現行直近の更新年を、機関リポジトリで JAIRO Cloud ご利用の方やデジタルアーカイブ等については利用開始年をご記入ください。概要欄には、カスタマイズの有無、クラウド使用の有無(メーカーや NII 等学外サーバでの運用はクラウド使用)をご記入ください。なお、電子書籍貸出については、貸出システムを利用している場合のみご回答ください。

- II. 図書館システムの運用・管理についての課題や他館へ聞きたいこと等ありましたら具体的に記述ください。

3. 卒業生・一般市民等に対する取り組みについて

- I. 図書館で実施している卒業生・一般市民等へのサービスの事例を具体的にご紹介ください。また寄付者への特典、使用料(登録料)等の取り組み(実施を検討している場合も含む)がございましたら記述ください。卒業生・一般市民向けのパンフレット・マニュアル等を作成しておられる場合、差し支えなければ添付でお送りください。

(卒業生・一般市民等へのサービス)

卒業生・一般市民等の図書館利用はオープンとしている。ただし、図書資料を借りる場合は、利用者登録を行う必要がある。(登録料 510 円)

- ・ 貸出冊数等

	図書		未製本雑誌
	貸出冊数	貸出機関	
・本学卒業生・修了生	8	3 週間	貸出不可
・学外者	5	3 週間	貸出不可

・寄付者への特典は特にありません

・卒業生・一般市民向けの案内ページ

<http://www.lib.hyogo-u.ac.jp/guide/extrauniversity>

- II. 卒業生・一般市民等へのサービスにあたっての課題・窓口での対応事例(トラブルとなった事例・またその対処法)等がありましたら差し支えない範囲で具体的に記述ください。

1. 特色ある選書について

- I. 資格取得関連のテキスト・参考書(=実用書)の選書、或いはマンガ等最近の学生の趣向に応じた選書・学生希望への対応など、近年の選書方針の見直しの事例がありましたら具体的にご紹介ください。

また内規等を作成しておられる場合、差し支えなければ添付でお送りください。

(全館) 当館は各学部・研究科の研究領域をサポートする専門図書館と、国際文化学図書館に併設された総合図書館から構成され、六甲台・楠・名谷・深江の4キャンパスに9つの館室を置きそれぞれのサポート対象に応じた学術分野の資料を分担収集している。資格取得関連の実用書についても、各館室の対象学部に応じて選定している。近年特に選書方針の見直しは行っていない。

(保健) 国家試験問題集(看護師・保健師・助産師、理学療法士、作業療法士、臨床検査技師)のいくつかは、以前から継続購入しています。

(海事) 近年特に選書方針の見直しは行っていないが、資格取得や就活関連の問題集も選書している。

- II. 選書についての課題・最近困っていること等ありましたら具体的に記述ください。

(保健) 図書購入予算の減少(配分額の減少+外国雑誌の値上がり・負担増)

(海事) 予算削減により、購入対象を限定せざるを得ない状況である。

2. 図書館システム(機関リポジトリ・デジタルアーカイブ等を含む)について

- I. 貴館でお使いのシステムについて、わかる範囲で結構ですので、下記表にて具体的にご紹介ください。

システム種別	有無	メーカー・システム名・バージョン	更新年	概要
図書館システム	有	E-Cats Library 5.0(NEC)	2016	カスタマイズ有 クラウド使用無
機関リポジトリ	有	Infocom・Infolib-DBR・ver.5	2016	カスタマイズ有
デジタルアーカイブ	有	Infocom・Infolib-DBR・ver.5	2016	
電子書籍貸出	無			

- II. 図書館システムの運用・管理についての課題や他館へ聞きたいこと等ありましたら具体的に記述ください。

(システム) システム担当係と各館室との業務分担に、整理が必要な部分が残っている。

3. 卒業生・一般市民等に対する取り組みについて

- I. 図書館で実施している卒業生・一般市民等へのサービスの事例を具体的にご紹介ください。また寄付者への特典、使用料(登録料)等の取り組み(実施を検討している場合も含む)がございましたら記述ください。卒業生・一般市民向けのパンフレット・マニュアル等を作成しておられる場合、差し支えなければ添付でお送りください。

(卒業生\_全館) 卒業生貸出サービスを実施している。(申請者に利用証配付、発行年度末有効期限)

★卒業時登録のご案内[3-1]、利用のしおり添付[3-2]

(一般市民\_全館) 館内閲覧、館内資料の複写サービス

(一般市民\_一部) 総合国際・海事の2館について貸出サービスを実施(利用登録制、無料)

★学外者貸出サービス利用のしおり(総合国際[3-3]、海事[3-4])添付

(全館) 登録料なし、図書館独自の寄付受付は行っていない。

- II. 卒業生・一般市民等へのサービスにあたっての課題・窓口での対応事例(トラブルとなった事例・またその対処法)等がありましたら差し支えのない範囲で具体的に記述ください。

## 卒業生貸出サービス 卒業時登録のご案内

神戸大学附属図書館では、本学を卒業(修了)された方を対象に卒業生貸出サービスを行っています。

サービスを利用するには登録が必要で、**新卒業(修了)生となられる方は、下記受付期間中、現在の学生証を提示して登録手続きをすることができます。**

### ■登録受付期間

**2018年3月13日(火)～30日(金)**



※4月1日以降は本人及び現住所を確認できる身分証明書(運転免許証、パスポートなど)が必要になります。

### ■登録手続

#### 申込窓口

#### 出身学部等に対応した図書館

(右表で出身学部と図書館の対応をご確認ください。)

- ・窓口備付の「利用証交付申込書」に記入の上、学生証を添えて提出してください。
- ・当日から使用できる図書館利用証を発行します。  
受付時間：月～金 9:00～17:00

#### 有効期限

**2019年3月末日**

- ・以後は年度ごとに更新が必要です。
- ・更新を希望する場合は、図書館利用証と本人及び現住所を確認できる身分証明書を提示してください。
- ・更新手続きはどの図書館でもできます。  
受付開始：3月1日  
受付時間：月～金 9:00～17:00

**未返却図書がある場合は受付ができません。**

### ■貸出条件

**冊数：6冊 期間：3週間**



- ・貸出、返却等は**本人が直接来館して手続き**をしてください。
- ・貸出できる図書は図書館に配架されている図書です。  
研究室備付図書及び雑誌は対象外です。
- ・貸出期間内で他の利用者の予約が無い場合は、貸出期間の延長ができます。
- ・延滞している図書がある場合は返却するまで貸出・延長ができません。
- ・本学の学習・教育・研究上の必要が生じたときは、貸出期間内であっても返却していただくことがあります。
- ・図書を汚損・紛失されたときは、原則として同一の図書で弁済していただきます。
- ・貸出予約、学内資料配送サービスは利用できません。

### 出身学部と申込窓口

出身学部・研究科	申込窓口図書館	問合せ先
文学部	人文学研究科	078-803-5585
国際化学部	国際化学研究科	078-803-7351
発達科学部	人間発達環境学研究所	078-803-7951
法学部	法学研究科	
経済学部	経済学研究科	
経営学部	経営学研究科	078-803-7339
	国際協力研究科	
理学部	理学研究科	
工学部	工学研究科	
農学部	農学研究科	078-803-5308
	システム情報学研究科	
	科学技術(バイオ)研究科	
医学部医学科	医学研究科	078-382-5310
医学部保健学科	保健学研究科	078-796-4505
海事科学部	海事科学研究科	078-431-6239
	社会科学系図書館	
	医学分館	
	保健科学図書室	
	海事科学分館	

各図書館の詳細情報は附属図書館ホームページ「学内図書館一覧」でご確認ください。

## 卒業生貸出サービス 利用のしおり

神戸大学附属図書館

神戸大学附属図書館では、本学を卒業（修了）された方を対象に卒業生貸出サービスを行っています。  
本サービスを利用するには「登録」が必要です→■利用登録へ



### ■お問合せ先

\* ご不明な点は遠慮なく、事前にお問い合わせください。

図書館名	電話番号	メールアドレス
人文科学図書館	078-803-5585	llibsvc@lib.kobe-u.ac.jp
総合・国際文化学図書館	078-803-7351	glibsvc@lib.kobe-u.ac.jp
人間科学図書館	078-803-7951	plibsvc@lib.kobe-u.ac.jp
社会科学系図書館	078-803-7339	shakei-service@lib.kobe-u.ac.jp
自然科学系図書館	078-803-5308	nlibsvc@lib.kobe-u.ac.jp
医学分館	078-382-5310	mllibsvc@lib.kobe-u.ac.jp
保健科学図書室	078-796-4505	dlibsvc@lib.kobe-u.ac.jp
海事科学分館	078-431-6239	wlibsvc@lib.kobe-u.ac.jp

2018.2 神戸大学附属図書館

### ■対象となる方

神戸大学、又は神戸大学の前身となる大学等を卒業、修了、単位修得退学された方

### ■貸出条件

冊数：6冊 期間：3週間

- 貸出、返却等は**本人が直接来館して手続き**をしてください。
- 貸出できる図書は図書館に配架されている図書です。研究室備付図書及び雑誌は対象外です。
- 貸出期間内で他の利用者の予約が無い場合は、貸出期間の延長ができます。
- 延滞している図書がある場合は、返却するまで**全館**で貸出や延長ができません。
- 本学の学習・教育・研究上の必要が生じたときは、貸出期間内であっても返却していただくことがあります。
- 図書を汚損・紛失されたときは原則として同一の図書で弁済していただきます。
- 貸出予約、学内資料配送サービスは利用できません。

### ■利用登録

#### 申込窓口

#### 出身学部等に対応した図書館

右表で出身学部等と窓口となる図書館の対応をご確認ください。

- 窓口備付の「利用証交付申込書」に記入の上、必要書類を添えて提出してください。
- 受付時間：月～金 9:00～17:00
- 図書館利用証は、確認が取れ次第即日発行します。

#### 必要書類

- 本人及び現住所を確認できる身分証明書 全員  
(運転免許証、パスポート等)
  - 卒業を証明できる書類 該当者のみ※  
(卒業証書(コピー可)等、又は卒業証明書)
- ※ 医学部保健学科・保健学研究所 1994年以前の入学生  
(医療短大学生：1982年～1994年入学生は該当しません)  
海事科学部・研究科 2000年以前の入学生  
上記以外の全部局 1978年以前の入学生

#### 有効期限

発行日から当該年度3月末まで

### ■更新手続

受付開始 毎年3月1日～

#### 受付窓口

- 右表のどの図書館でも手続きができます。
- 延滞している図書がある場合は受付ができません。
  - 受付時間：月～金 9:00～17:00

#### 必要なもの

- 現在お持ちの図書館利用証
- 本人及び現住所を確認できる身分証明書  
(運転免許証、パスポート等)

### ■出身学部と申込窓口

出身学部・研究科	申込窓口図書館	地区
文学部 人文学研究科	人文科学図書館	六甲台
国際文化学部 国際文化学研究科	総合・国際文化学図書館	
発達科学部 人間発達環境研究科	人間科学図書館	
法学部 法学研究科	社会科学系図書館	
経済学部 経済学研究科		
経営学部 経営学研究科 国際協力研究科		
理学部 理学研究科	自然科学系図書館	
工学部 工学研究科		
農学部 農学研究科 システム情報学研究科		
科学技術イノベーション研究科		
医学部医学科 医学研究科	医学分館	楠
医学部保健学科 保健学研究科	保健科学図書室	名谷
海事科学部 海事科学研究科	海事科学分館	深江

\* 各図書館の開館時間、休館日、アクセス方法など、詳しい情報は、神戸大学附属図書館ホームページ「学内図書館一覧」でご確認ください。

ホームページは **神戸大学 図書館** で検索!  
<https://lib.kobe-u.ac.jp/>

### 利用登録

貸出サービスを利用するには利用登録が必要です。  
15歳以上の方なら登録することができます。  
直接本人が来館の上、「図書貸出利用申請書」に記入してカウンターへ申し込んで下さい。  
図書館利用カードを発行します。

必要書類	・住所・氏名を確認できる身分証 (運転免許証・パスポートなど) ・写真(3×2.4cm程度)1枚
取扱時間	平日 9:00-17:00
有効期限	当該年度末(3月31日)まで

- \* 取扱時間外は受付のみ行います。利用カードのお渡しは次回来館時になります。
- \* 利用カードはご本人以外使用できません。
- \* 有効期限が切れた場合は更新手続きが必要です。更新の際は再度住所・氏名を確認できる身分証をご呈示いただけます。
- \* 利用カードを紛失した場合はすみやかに届け出て下さい。
- \* 海事科学分館(深江地区)でも学外の方への貸出を行っています。当館で発行した利用カードがそのまま使用できます。

### 貸出

借りたい図書に図書館利用カードを添えてカウンターで手続きをして下さい。  
利用カードがない場合、貸出はできません。

対象資料	総合・国際文化学部図書館備付の 開架図書のみ貸出可能 (以下の資料は館内閲覧のみ) 参考図書・雑誌・新聞・大型書 視聴覚資料・授業関連図書 書庫内図書は貸出できません。
貸出冊数	3冊まで
貸出期間	2週間以内

- \* 自動貸出装置はご利用になれません。

### 返却

開館時はカウンターの「返却箱」へ、閉館時は入口前または土曜開館専用エレベータ近くの「ブックポスト」へ入れてください。  
\* 必ず期限内に返却してください。  
\* 貸出期限の延長はできません。  
\* 返却期限を過ぎた図書がある場合、新たな貸出をすることはできません。

### 貸出できる資料の調べかた

あらかじめOPAC(所蔵目録)で、貸出できるかを調べた上で来館されることをお勧めします。  
OPACは自宅等のパソコンから利用できます。

<http://opac.lib.kobe-u.ac.jp>

図書詳細情報の画面で

所在場所	状態
国際図 開架室	(空白)

となっているものが貸出可能な資料です。

### 複写

資料のコピーは館内の複写機をご利用下さい。  
著作権法を遵守して下さい。  
備付の「文献複写申込書」に必要事項を記入してご利用ください。

### 土曜開館日の入館

A棟食堂北側の土曜開館専用エレベータで2階までお越しください。図書館閉館中の図書返却用ポストも設置しています。



### 利用上の制限事項等について

当館は神戸大学の学部学生、大学院生、教員のために設置された図書館です。所蔵している図書は授業料などの経費から本学における教育・研究の目的のために購入したものです。これらのほとんどは1部しか所蔵しておらず、現在では入手困難な図書も少なくありません。このため、次のような制限を設けておりますことをご了承下さい。

- \* 貸出対象資料でも、授業や定期試験の関係で貸出を制限する場合があります。
- \* 教育・研究の必要が生じた場合は、返却期限前でも返却していただけます。
- \* 定期試験期間中などで、利用を制限する場合があります。

### その他の注意事項について

- \* 館内での私語、飲食、携帯電話の使用はお断りいたします。
- \* 利用にあたっては館員の指示に従って下さい。図書が見つからないなどわからないこと、困ったことがありましたら館員にご相談下さい。
- \* 図書を紛失あるいは、汚損、破損された場合は、原則的に同一図書を弁済していただけます。

### 【開館時間】

通常期		休業期	
平日	8:45-21:30	平日	8:45-17:00
土曜	10:00-18:00		

### 【休館日】

日曜・祝日、年末年始、休業期の土曜日

- \* 土曜日は平日と出入口が異なりますのでご注意ください。
- \* 臨時の休館はホームページや館内掲示でお知らせします。

〒657-8501  
神戸市灘区鶴甲 1-2-1  
TEL 078-803-7351  
E-mail [glibsvc@lib.kobe-u.ac.jp](mailto:glibsvc@lib.kobe-u.ac.jp)

阪急六甲駅 JR六甲道駅 阪神御影駅より  
神戸市バス16系統  
神大国際文化学部前下車  
国際文化学部 A棟2階

お車での来館はご遠慮下さい。

### 学外者貸出サービス

### 利用のしおり

神戸大学附属図書館  
総合・国際文化学部図書館

### 利用登録

15歳以上の一般市民の方が対象です。  
直接本人が来館の上、「図書貸出利用申請書」に記入してカウンターへ申し込んでください。  
図書館利用証を交付します。

必要書類	・住所・氏名を確認できる身分証 (運転免許証・パスポートなど) ・写真(3×2.4cm程度)1枚
取扱時間	平日: 9:00 - 17:00
有効期限	当該年度末(3月31日)まで

- \*取扱時間外は受付のみ行います。利用証の交付は次回来館時になります。
- \*利用証を紛失したら速やかに届け出てください。
- \*更新は年度ごとに手続きが必要です。図書館利用証と本人及び現住所を確認できる身分証をご提示ください。(受付開始:3月1日, 取扱時間は上記の通り)

### 貸出

図書に図書館利用証を添えてカウンターに提出してください。利用証がない場合、貸出はできません。

対象資料	海事科学分館備付の図書 (参考図書・雑誌・視聴覚資料) 貴重書の貸出はできません
貸出冊数	3冊
貸出期間	2週間

- \*自動貸出装置はご利用になれません。カウンターで手続きをお願いします。

### 返却

- 返却期限日までに、カウンターへお返しください。
- \*貸出停止  
返却期限を過ぎた図書がある場合、新たな貸出をすることはできません。
- \*図書を紛失あるいは、汚損、破損された場合は、原則、同一図書で弁済していただきます。

### 貸出できる資料の調べ方

あらかじめOPAC(所蔵検索)で、貸出できるかを調べた上で来館されることをお勧めします。  
OPACは自宅等のパソコンから利用できます。

<https://op.lib.kobe-u.ac.jp/>

貸出可能な資料は、図書詳細情報の画面で、下記の配架場所などで状態が(空白)となっているものです。

- ・海事開架室
- ・海事開架(新書)
- ・海事書庫1

- \*貸出予約、学内資料配送サービスは利用できません。

### 複写

資料のコピーは、カウンター備付の「文献複写申込書」に必要事項をご記入の上、1階の複写機をご利用ください。著作権法を遵守してください。

### 開館時間・休館日

#### 【開館時間】

通常期		休業期	
平日	8:45 - 21:00	平日	8:45 - 17:00
土曜	10:00 - 18:00		

#### 【休館日】

- 日曜・祝日、年末年始、夏季一斉休業日、休業期の土曜日、創立記念日(5月15日)
- \*臨時の休館はホームページや館内掲示でお知らせします。

### 利用上の制限事項等について

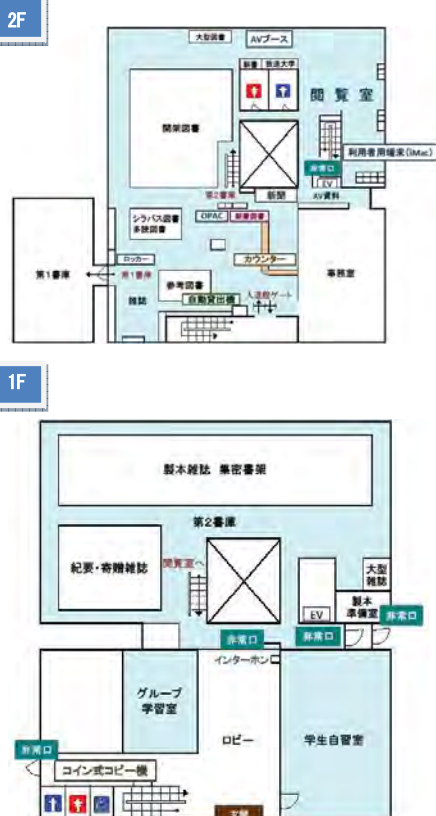
当館は神戸大学の学部学生、大学院生、教員のために設置された図書館で、所蔵している図書は授業料などの経費から本学における教育・研究の目的のために購入したものです。このため、次のような制限を設けておりますことをご了承ください。

- \*貸出対象資料でも、授業や定期試験の関係で貸出を制限する場合があります。
- \*教育・研究の必要が生じた場合は、返却期限前でも返却していただきます。

### その他の注意事項について

- \*館内での私語や携帯電話のご使用はご遠慮ください。
- \*原則として、館内での飲食は「蓋を密閉できる飲料」のみ可です。
- \*図書が見つからないなど、分からないこと、困ったことがありましたら、職員にご相談ください。

### 海事科学分館案内図



\*総合図書館(六甲台地区)でも一般市民の方への貸出を行っています。当館で発行した図書館利用証がそのまま使用できます。利用登録、更新手続きも両館で行えます。



神戸大学附属図書館  
海事科学情報サービス係  
〒658-0022 神戸市東灘区深江南町5-1-1  
TEL 078-431-6239 FAX 078-431-6360  
wlibsvc@lib.kobe-u.ac.jp

### 学外者貸出サービス

### 利用のしおり

神戸大学附属図書館  
海事科学分館

2018年4月



**兵庫県大学図書館協議会 平成30年度総会承合事項 回答用紙**  
**機関名 (独)海技教育機構 海技大学校**

---

1. 特色ある選書について

- I. 資格取得関連のテキスト・参考書(=実用書)の選書、或いはマンガ等最近の学生の趣向に応じた選書・学生希望への対応など、近年の選書方針の見直しの事例がありましたら具体的にご紹介ください。また内規等を作成しておられる場合、差し支えなければ添付でお送りください。

特にございません。

- II. 選書についての課題・最近困っていること等ありましたら具体的に記述ください。

特にございません。

2. 図書館システム(機関リポジトリ・デジタルアーカイブ等を含む)について

- I. 貴館でお使いのシステムについて、わかる範囲で結構ですので、下記表にて具体的にご紹介ください。

システム種別	有無	メーカー・システム名・バージョン	更新年	概要
図書館システム	○	サイボウズ デヂエ8	2018	
機関リポジトリ				
デジタルアーカイブ				
電子書籍貸出				

更新年欄には、図書館システムは現行直近の更新年を、機関リポジトリで JAIRO Cloud ご利用の方やデジタルアーカイブ等については利用開始年をご記入ください。概要欄には、カスタマイズの有無、クラウド使用の有無(メーカーや NII 等学外サーバでの運用はクラウド使用)をご記入ください。なお、電子書籍貸出については、貸出システムを利用している場合のみご回答ください。

- II. 図書館システムの運用・管理についての課題や他館へ聞きたいこと等ありましたら具体的に記述ください。

特にございません。

3. 卒業生・一般市民等に対する取り組みについて

- I. 図書館で実施している卒業生・一般市民等へのサービスの事例を具体的にご紹介ください。また寄付者への特典、使用料(登録料)等の取り組み(実施を検討している場合も含む)がございましたら記述ください。卒業生・一般市民向けのパンフレット・マニュアル等を作成しておられる場合、差し支えなければ添付でお送りください。

図書室内の閲覧、及び参考調査のみ可能です。

- II. 卒業生・一般市民等へのサービスにあたっての課題・窓口での対応事例(トラブルとなった事例・またその対処法)等がありましたら差し支えない範囲で具体的に記述ください。

特にございません。

1. 特色ある選書について

- I. 資格取得関連のテキスト・参考書(=実用書)の選書、或いはマンガ等最近の学生の趣向に応じた選書・学生希望への対応など、近年の選書方針の見直しの事例がありましたら具体的にご紹介ください。また内規等を作成しておられる場合、差し支えなければ添付でお送りください。

近年、語学検定関連のテキスト・参考書を購入するようになった。

学習用に英語、スペイン語のコミックを所蔵しているが、選書にあたっては多巻でないもの、日本の文化がわかるもの等考慮している。

- II. 選書についての課題・最近困っていること等ありましたら具体的に記述ください。

2. 図書館システム(機関リポジトリ・デジタルアーカイブ等を含む)について

- I. 貴館でお使いのシステムについて、わかる範囲で結構ですので、下記表にて具体的にご紹介ください。

システム種別	有無	メーカー・システム名・バージョン	更新年	概要
図書館システム	有	NEC・独自開発	2018	
機関リポジトリ	有	オープンアクセスリポジトリ推進協会・JAIRO Cloud	2012	
デジタルアーカイブ	無			
電子書籍貸出	無			

更新年欄には、図書館システムは現行直近の更新年を、機関リポジトリで JAIRO Cloud ご利用の方やデジタルアーカイブ等については利用開始年をご記入ください。概要欄には、カスタマイズの有無、クラウド使用の有無(メーカーや NII 等学外サーバでの運用はクラウド使用)をご記入ください。なお、電子書籍貸出については、貸出システムを利用している場合のみご回答ください。

- II. 図書館システムの運用・管理についての課題や他館へ聞きたいこと等ありましたら具体的に記述ください。

聞きたいこととして

図書館システム担当者の有無、どのような体制で図書館システムの運用・管理を行っているか

3. 卒業生・一般市民等に対する取り組みについて

- I. 図書館で実施している卒業生・一般市民等へのサービスの事例を具体的にご紹介ください。また寄付者への特典、使用料(登録料)等の取り組み(実施を検討している場合も含む)がございましたら記述ください。卒業生・一般市民向けのパンフレット・マニュアル等を作成しておられる場合、差し支えなければ添付でお送りください。

卒業生 単年度更新で図書館カードを発行。在学時とは利用できるサービス内容が異なる。

市民 神戸市内在住・在勤の 18 歳以上の方。利用登録は登録料 500 円(1年間)。

(卒業生・一般市民向けパンフレット添付)

- II. 卒業生・一般市民等へのサービスにあたっての課題・窓口での対応事例(トラブルとなった事例・またその対処法)等がありましたら差し支えない範囲で具体的に記述ください。

## 図書館利用上の注意

## 図書館市民利用制度ご案内

### 図書館市民利用制度について

学術情報センター図書館の資料利用を通じて、市民の皆様が生涯学習に役立てていただくための制度です。

利用登録をすると学術情報センター図書館の利用ができます。ただし、本学の定期試験期など教育・研究に支障が生じる可能性のあるときは利用が制限される場合がありますのでご了承ください。

### 利用できる方

満 18 歳以上で下記のいずれかに該当する方。

- ・ 神戸市内に居住していること
- ・ 神戸市内の事業所等に勤務していること
- ・ その他学術情報センター長が認めた場合

ただし、高校生・他大学所属の方・大学受験のための利用者は除きます(神戸市在住でも登録することはできません)。他大学の教職員・学生の方は大学図書館間の相互協力制度を通じてご利用ください。

- ・ 図書館の資料は皆の貴重な財産です。大切に扱ってください。

- ・ 無断で資料を館外に持ち出さないでください。

- ・ 館内では静粛にしてください。携帯電話はラナーモードに設定し、通話は館外または図書館入口の電話コーナーで行ってください。

- ・ 全館禁煙です。

- ・ 全館飲食禁止です。ペットボトルは机上に置かず、かばんの中に入れてください。

- ・ 他の利用者の迷惑になるような行為はご遠慮ください。迷惑行為があった場合、利用登録を取り消すことがあります。

- ・ 登録を取り消した場合でも登録料はお返しできません。

- ・ ご来館の際は公共交通機関をご利用ください。

第 5 版 2016 年 4 月 1 日発行

神戸市外国語大学 学術情報センター

〒651-2187 神戸市西区学園東町 9 丁目 1

TEL : 078-794-8153 / FAX : 078-797-2257

E-MAIL : mado@lib.kobe-cufs.ac.jp

URL : <http://www.kobe-cufs.ac.jp/library/>



神戸市外国語大学  
学術情報センター

## 利用登録

利用登録に必要なものは以下のとおりです。登録手続きが終了すると利用者カードをお渡します。

登録時に必要なもの	(1) 登録料 500 円
	神戸市在住の方 ・ 年齢 ・ 現住所
(2) 右の事項を証明する書類*	神戸市在勤の方 ・ 年齢 ・ 現住所 ・ 勤務先の住所

\*運転免許証・健康保険証・住民票・社員証・在勤証明書など

## 利用者カード

利用者カードの取り扱いについては以下のとおりです。紛失または破損等で再発行を希望する場合は、有効期間内でも登録料 500 円が必要です。登録事項(住所など)に変更が生じた場合は、すみやかに届け出てください。

有効期間	交付日より 1 年間
更新期間	有効期限の 1 ヶ月前から可能
必要なもの	利用登録時と同じ

## 利用できる日と時間

市民利用者の方は、以下の日時に利用できます。

期間	曜日	開館時間
授業期	月～金 (4 月及び試験期は利用できません)	8:40～21:30
授業期	土	10:00～18:00
休業期	月～金	9:00～16:30

開館日・時間は変更することがあります。

## サービスと利用方法

市民利用者の方は、以下のサービスを利用できます。

### (1) 資料の閲覧 (2) 資料の複写 (3) 図書の貸出

その他のサービス(視聴覚ブース・蔵書検索以外のパソコン・マイページの利用等)はご利用になれませんので予めご了承ください。

### ■資料の閲覧

資料の配置場所により利用方法が異なります。蔵書検索をしたときは必ず「ロケーション(=配置場所)」という項目をご確認ください。

配置場所	ロケーション	利用方法
閲覧室 開架書庫 (1F)	・ 閲覧室 ・ 閲覧室入口 ・ 閲覧室壁面 ・ 開架書庫 (1F)	本棚にある資料を自由にすることができ、利用後は所定の位置に戻すか、返却台(ブックトラック)に置いてください。 カウンターへの申込が必要で(書庫 (2・3F) には入れません)。申込用紙に必要事項をご記入の上カウンターに提出してください。ご利用の間、利用者カードをお預かりします。
書庫	・ 書庫 2F ・ 書庫 3F 集密書架	

### ■資料の複写【有料】

図書館の所蔵資料に限り、複写室のコピー機で複写することができます。コピーをする前に、カウンターの複写申込書に必要事項を記入し、カウンターに提出してください。なお、複写は著作権法で認められた範囲内で行ってください。

## ■図書の貸出

市民利用者の方の貸出期間・冊数は以下のとおりです。

貸出冊数：5 冊まで 貸出期間：2 週間以内	
図書と利用者カードをカウンターにお持ちください。 ※一部貸出できない図書があります(参考図書・書誌など)。 ※貸出手続きをせずに館外へ持ち出すと、出口のゲートで警報が鳴りゲートが閉鎖されます。ご注意ください。 ※継続貸出は予約がない限り可能です。貸出期間内に図書と利用者カードを持ってカウンターにお越しください。 図書のみのカウンターにお持ちください。 ※返却期限に遅れると、遅れた日数分貸出停止になります(例:3 日の遅れ → 返却日より 3 日間貸出停止)。 ※市民利用日でない日や閉館時でも図書を返却することができません。玄関横の返却ポストに返却図書を入れてください。ただし、当館所蔵の図書のみに入れてください。利用者カードは入れないでください。資料付属 CD などは返却ポストには入れずに、開館時に直接カウンターに返却してください。 ※閉館後に返却ポストに返却された図書は、翌開館日に返却されたものとして扱う場合があります。	借りるとき
	返すとき

## ■レファレンスサービス(調査・相談)

利用について分からないことがあります。お気軽にお尋ねください。

## 利用上の注意

- ・ 図書館の資料は皆の貴重な財産です。大切に扱ってください。
- ・ 無断で資料を館外に持ち出さないでください。館内では静粛にしてください。携帯電話はマナーモードに設定し、通話は館外で行ってください。
- ・ 館内は禁煙・飲食禁止です。ペットボトルは机の上に置かず、かばんの中に入れてください。

## 開館時間

授業・試験 期間	月～金 土	8:40～21:30 10:00～18:00
試験期間	日	10:00～18:00
休業期間	月～金	9:00～16:30

※毎月第3木曜日は館内整理日のため、12:00から開館します(休業期間中は終日閉館します)。

※試験期間中の日曜日は開館します。(試験準備期間を含みません。)

## 休館日

- ・ 試験期以外の日曜日・祝日
- ・ 休業期間中の土曜日
- ・ 年末年始
- ・ 蔵書点検期間
- ・ その他(学内行事日など)

※開館日・時間は変更になる場合がありますので、来館前にはカレンダーをご確認ください。

※開館カレンダーはカウンター・ウェブサイト・館内掲示物で確認できます。

## 学術情報センター利用案内

### 卒業生向け



第5版 2016年4月1日発行  
神戸市外国語大学 学術情報センター  
〒651-2187 神戸市西区学園東町9丁目1  
TEL : 078-794-8151 / FAX : 078-797-2257  
E-MAIL : mado@lib.kobe-cufs.ac.jp  
URL : <http://www.kobe-cufs.ac.jp/library/>

神戸市外国語大学  
学術情報センター

## 卒業生の利用について

本学の卒業生は、卒業後も図書館を利用することができます。利用できるサービスは以下のとおりです。在学生とは一部のサービス内容が異なりますのでご注意ください。

できること	できないこと
<ul style="list-style-type: none"> <li>資料の閲覧</li> <li>資料の複写*1</li> <li>図書の貸出</li> <li>図書の予約</li> <li>マイページ(図書館 Web サービス)</li> </ul>	<ul style="list-style-type: none"> <li>視聴覚ブースの利用</li> <li>パソコンの利用 (蔵書検索をのぞく)</li> <li>紹介状の発行</li> <li>他の図書館の資料の取り寄せ</li> <li>購入希望</li> </ul>

\*1 著作権法で認められた範囲内

## 図書館カードの発行

貸出には当館が発行する**図書館カード**が必要です。**住所を証明する書類**(運転免許証、健康保険証など)があれば図書館カードを発行します。カードは単年度更新で、毎年度初回の利用時に前述の証明書類で住所を確認します。ご希望の方はカウンターにお申し込みください。

## 資料を閲覧する

### ■閲覧室・開架書庫(1F)内の資料の利用

書架にある資料を自由に閲覧できます。利用後は書架の所定の位置に戻すか、返却台(ブックトラック)に置いてください。館外へ帯出する場合はカウンターで貸出手続きをしてください。

## ■書庫 2F・3F の資料の利用

書庫 2F・3F の資料を利用するには、カウンターへの申し込みと図書館カードが必要です。OPAC(蔵書検索用パソコン)などで検索し、申込用紙に必要な事項を記入した上で、カウンターにお申し込みください。

## 資料をコピーする 【有料】

図書館の所蔵資料に限り、複写室のコピー機で複写することができます。コピーをする前に、カウンターの**複写申込書**に必要事項を記入し、カウンターに提出してください。なお、複写は著作権法で認められた範囲内で行ってください。

## 図書を借りる

### ■貸出冊数・期間

貸出冊数	5冊まで
貸出期間	2週間以内

※卒業生の貸出有効期限は毎年3月上旬です(確定次第お知らせします)。3月は貸出ができない期間があります。ご注意ください。

※一部貸出できない資料があります(参考図書・書誌・雑誌・新聞など)。

※長期休業前には長期貸出を実施します。

### ■貸出

**図書と図書館カード**を持ってカウンターにお越しください。

※貸出手続きをせずに館外へ持ち出すと、出口のゲートで警報が鳴りゲートが閉鎖されます。ご注意ください。

※継続貸出は、予約がない限り可能です。貸出期間内に図書と図書館カードを持ってカウンターにお越しください。

### ■返却

**図書のみ**を持ってカウンターにお越しください。

※返却期限に遅れると、遅れた日数分貸出停止になります(例:3日遅れ → 返却日より3日間貸出停止)。※閉館時には、玄関横の返却ポストに返却することができます。ただし、当館所蔵の図書のみを入れてください。図書カードは入れないでください。また、資料付属の CD は返却ポストには入れずに、開館時に直接カウンターに返却してください。※閉館後に返却ポストに返却された図書は、翌開館日に返却されたものとして扱われる場合があります。

### ■予約

貸出中の図書の予約には次の 2 つの方法があります。予約図書が返却された際には、e-mail または図書館ロビーの掲示板でお知らせします。

OPAC (蔵書検索)で	OPAC 専用パスワードが必要です。
申込用紙で	パスワード申込はカウンターまで。 カウンターにお越しください。 用紙をお渡しします。

### ■レファレンスサービス(調査・相談)

利用について分からないことがあります。利用したらお気軽にお尋ねください。

**兵庫県大学図書館協議会 平成30年度総会承合事項 回答用紙**  
**機関名 神戸市看護大学図書館**

---

1. 特色ある選書について

- I. 資格取得関連のテキスト・参考書(=実用書)の選書、或いはマンガ等最近の学生の趣向に応じた選書・学生希望への対応など、近年の選書方針の見直しの事例がありましたら具体的にご紹介ください。また内規等を作成しておられる場合、差し支えなければ添付でお送りください。

特になし。

- II. 選書についての課題・最近困っていること等ありましたら具体的に記述ください。

特になし。

2. 図書館システム(機関リポジトリ・デジタルアーカイブ等を含む)について

- I. 貴館でお使いのシステムについて、わかる範囲で結構ですので、下記表にて具体的にご紹介ください。

システム種別	有無	メーカー・システム名・バージョン	更新年	概要
図書館システム	有	NEC 神戸市図書館情報ネットワーク	2018	独自開発
機関リポジトリ	有	JAIRO Cloud	2013	
デジタルアーカイブ	無			
電子書籍貸出	無			

更新年欄には、図書館システムは現行直近の更新年を、機関リポジトリで JAIRO Cloud ご利用の方やデジタルアーカイブ等については利用開始年をご記入ください。概要欄には、カスタマイズの有無、クラウド使用の有無(メーカーや NII 等学外サーバでの運用はクラウド使用)をご記入ください。なお、電子書籍貸出については、貸出システムを利用している場合のみご回答ください。

- II. 図書館システムの運用・管理についての課題や他館へ聞きたいこと等ありましたら具体的に記述ください。

特になし。

3. 卒業生・一般市民等に対する取り組みについて

- I. 図書館で実施している卒業生・一般市民等へのサービスの事例を具体的にご紹介ください。また寄付者への特典、使用料(登録料)等の取り組み(実施を検討している場合も含む)がございましたら記述ください。卒業生・一般市民向けのパンフレット・マニュアル等を作成しておられる場合、差し支えなければ添付でお送りください。

卒業生には図書館カード発行。貸出3冊まで、期間は2週間

- II. 卒業生・一般市民等へのサービスにあたっての課題・窓口での対応事例(トラブルとなった事例・またその対処法)等がありましたら差し支えのない範囲で具体的に記述ください。

特になし。

1. 特色ある選書について

- I. 資格取得関連のテキスト・参考書(=実用書)の選書、或いはマンガ等最近の学生の趣向に応じた選書・学生希望への対応など、近年の選書方針の見直しの事例がありましたら具体的にご紹介ください。また内規等を作成しておられる場合、差し支えなければ添付でお送りください。

特になし

- II. 選書についての課題・最近困っていること等ありましたら具体的に記述ください。

予算が限定されているため、学生に応える選書ができていないこと

2. 図書館システム(機関リポジトリ・デジタルアーカイブ等を含む)について

- I. 貴館でお使いのシステムについて、わかる範囲で結構ですので、下記表にて具体的にご紹介ください。

システム種別	有無	メーカー・システム名・バージョン	更新年	概要
図書館システム	有	LIMEDIO 8.3.6	2015	
機関リポジトリ	有	JAIRO Cloud	2014	
デジタルアーカイブ	無			
電子書籍貸出	無			

更新年欄には、図書館システムは現行直近の更新年を、機関リポジトリで JAIRO Cloud ご利用の方やデジタルアーカイブ等については利用開始年をご記入ください。概要欄には、カスタマイズの有無、クラウド使用の有無(メーカーや NII 等学外サーバでの運用はクラウド使用)をご記入ください。なお、電子書籍貸出については、貸出システムを利用している場合のみご回答ください。

- II. 図書館システムの運用・管理についての課題や他館へ聞きたいこと等ありましたら具体的に記述ください。

特になし

3. 卒業生・一般市民等に対する取り組みについて

- I. 図書館で実施している卒業生・一般市民等へのサービスの事例を具体的にご紹介ください。また寄付者への特典、使用料(登録料)等の取り組み(実施を検討している場合も含む)がございましたら記述ください。卒業生・一般市民向けのパンフレット・マニュアル等を作成しておられる場合、差し支えなければ添付でお送りください。

【一般市民】兵庫県民(18 歳以上/在住・在勤)は申し込み(無料)のうえ利用可能(平日のみ、9:00~17:00)。提供サービスは館内閲覧・貸出(一部制限あり)・複写。

【卒業生】一般市民(県民)と同様のサービスを行っている。

- II. 卒業生・一般市民等へのサービスにあたっての課題・窓口での対応事例(トラブルとなった事例・またその対処法)等がありましたら差し支えのない範囲で具体的に記述ください。

特になし



1. 特色ある選書について

- I. 資格取得関連のテキスト・参考書(=実用書)の選書、或いはマンガ等最近の学生の趣向に応じた選書・学生希望への対応など、近年の選書方針の見直しの事例がありましたら具体的にご紹介ください。また内規等を作成しておられる場合、差し支えなければ添付でお送りください。

特になし。

- II. 選書についての課題・最近困っていること等ありましたら具体的に記述ください。

特になし。

2. 図書館システム(機関リポジトリ・デジタルアーカイブ等を含む)について

- I. 貴館でお使いのシステムについて、わかる範囲で結構ですので、下記表にて具体的にご紹介ください。

システム種別	有無	メーカー・システム名・バージョン	更新年	概要
図書館システム	有	RICOH ・LimedioWeb 版・v8.3.6	2015	
機関リポジトリ	有	JAIRO Cloud	2014	
デジタルアーカイブ	無			
電子書籍貸出	無			

更新年欄には、図書館システムは現行直近の更新年を、機関リポジトリで JAIRO Cloud ご利用の方やデジタルアーカイブ等については利用開始年をご記入ください。概要欄には、カスタマイズの有無、クラウド使用の有無(メーカーや NII 等学外サーバでの運用はクラウド使用)をご記入ください。なお、電子書籍貸出については、貸出システムを利用している場合のみご回答ください。

- II. 図書館システムの運用・管理についての課題や他館へ聞きたいこと等ありましたら具体的に記述ください。

特になし。

3. 卒業生・一般市民等に対する取り組みについて

- I. 図書館で実施している卒業生・一般市民等へのサービスの事例を具体的にご紹介ください。また寄付者への特典、使用料(登録料)等の取り組み(実施を検討している場合も含む)がございましたら記述ください。卒業生・一般市民向けのパンフレット・マニュアル等を作成しておられる場合、差し支えなければ添付でお送りください。

18歳以上の県内在住・在勤・在学者への図書の閲覧、貸出等の一般開放を行っています。

- II. 卒業生・一般市民等へのサービスにあたっての課題・窓口での対応事例(トラブルとなった事例・またその対処法)等がありましたら差し支えない範囲で具体的に記述ください。

特になし。

1. 特色ある選書について

- I. 資格取得関連のテキスト・参考書(=実用書)の選書、或いはマンガ等最近の学生の趣向に応じた選書・学生希望への対応など、近年の選書方針の見直しの事例がありましたら具体的にご紹介ください。また内規等を作成しておられる場合、差し支えなければ添付でお送りください。

選書方針の見直しはしておりません。サービス向上のひとつとして、ブックハンティングを実施し、学生に直接選書してもらう機会を年2回設けました。

- II. 選書についての課題・最近困っていること等ありましたら具体的に記述ください。

特にございません。

2. 図書館システム(機関リポジトリ・デジタルアーカイブ等を含む)について

- I. 貴館でお使いのシステムについて、わかる範囲で結構ですので、下記表にて具体的にご紹介ください。

システム種別	有無	メーカー・システム名・バージョン	更新年	概要
図書館システム	有	RICOH LIMEDIO Web(Linux)版 v8.3.6	2015	
機関リポジトリ	有	JAIRO Cloud	2014	
デジタルアーカイブ	無			
電子書籍貸出	無			

更新年欄には、図書館システムは現行直近の更新年を、機関リポジトリで JAIRO Cloud ご利用の方やデジタルアーカイブ等については利用開始年をご記入ください。概要欄には、カスタマイズの有無、クラウド使用の有無(メーカーや NII 等学外サーバでの運用はクラウド使用)をご記入ください。なお、電子書籍貸出については、貸出システムを利用している場合のみご回答ください。

- II. 図書館システムの運用・管理についての課題や他館へ聞きたいこと等ありましたら具体的に記述ください。

特にございません。

3. 卒業生・一般市民等に対する取り組みについて

- I. 図書館で実施している卒業生・一般市民等へのサービスの事例を具体的にご紹介ください。また寄付者への特典、使用料(登録料)等の取り組み(実施を検討している場合も含む)がございましたら記述ください。卒業生・一般市民向けのパンフレット・マニュアル等を作成しておられる場合、差し支えなければ添付でお送りください。

18歳以上の兵庫県在住、在勤、在学者への貸出・館内利用を行っております。

- II. 卒業生・一般市民等へのサービスにあたっての課題・窓口での対応事例(トラブルとなった事例・またその対処法)等がありましたら差し支えない範囲で具体的に記述ください。

特にございません。

1. 特色ある選書について

- I. 資格取得関連のテキスト・参考書(=実用書)の選書、或いはマンガ等最近の学生の趣向に応じた選書・学生希望への対応など、近年の選書方針の見直しの事例がありましたら具体的にご紹介ください。また内規等を作成しておられる場合、差し支えなければ添付でお送りください。

平成 29 年度からブックハンティング(学生選書)を実施しています。

- II. 選書についての課題・最近困っていること等ありましたら具体的に記述ください。

特にございません。

2. 図書館システム(機関リポジトリ・デジタルアーカイブ等を含む)について

- I. 貴館でお使いのシステムについて、わかる範囲で結構ですので、下記表にて具体的にご紹介ください。

システム種別	有無	メーカー・システム名・バージョン	更新年	概要
図書館システム	有	RICOH LIMEDIO Web 版	2015	
機関リポジトリ	有	JAIRO Cloud	2014	
デジタルアーカイブ	無			
電子書籍貸出	無			

更新年欄には、図書館システムは現行直近の更新年を、機関リポジトリで JAIRO Cloud ご利用の方やデジタルアーカイブ等については利用開始年をご記入ください。概要欄には、カスタマイズの有無、クラウド使用の有無(メーカーや NII 等学外サーバでの運用はクラウド使用)をご記入ください。なお、電子書籍貸出については、貸出システムを利用している場合のみご回答ください。

- II. 図書館システムの運用・管理についての課題や他館へ聞きたいこと等ありましたら具体的に記述ください。

特にございません。

3. 卒業生・一般市民等に対する取り組みについて

- I. 図書館で実施している卒業生・一般市民等へのサービスの事例を具体的にご紹介ください。また寄付者への特典、使用料(登録料)等の取り組み(実施を検討している場合も含む)がございましたら記述ください。卒業生・一般市民向けのパンフレット・マニュアル等を作成しておられる場合、差し支えなければ添付でお送りください。

県内在住・在勤・在学者に開放しています。貸出は 18 歳以上のみに限定しています。

- II. 卒業生・一般市民等へのサービスにあたっての課題・窓口での対応事例(トラブルとなった事例・またその対処法)等がありましたら差し支えのない範囲で具体的に記述ください。

特にございません。

1. 特色ある選書について

- I. 資格取得関連のテキスト・参考書(=実用書)の選書、或いはマンガ等最近の学生の趣向に応じた選書・学生希望への対応など、近年の選書方針の見直しの事例がありましたら具体的にご紹介ください。また内規等を作成しておられる場合、差し支えなければ添付でお送りください。

- ・看護師・保健師・助産師国家試験対策資料の選定  
 国試対策担当教員による推薦図書の購入・コーナーの設置  
 関連資料を電子書籍と冊子体両方を購入

- ・学部生・大学院生による書店での店頭選書の実施

- II. 選書についての課題・最近困っていること等ありましたら具体的に記述ください。

2. 図書館システム(機関リポジトリ・デジタルアーカイブ等を含む)について

- I. 貴館でお使いのシステムについて、わかる範囲で結構ですので、下記表にて具体的にご紹介ください。

システム種別	有無	メーカー・システム名・バージョン	更新年	概要
図書館システム	有	LIMEDIO Web 版 v8.3.6	2015	
機関リポジトリ	有	JAIRO Cloud	2014	
デジタルアーカイブ	無			
電子書籍貸出	無			

更新年欄には、図書館システムは現行直近の更新年を、機関リポジトリで JAIRO Cloud ご利用の方やデジタルアーカイブ等については利用開始年をご記入ください。概要欄には、カスタマイズの有無、クラウド使用の有無(メーカーや NII 等学外サーバでの運用はクラウド使用)をご記入ください。なお、電子書籍貸出については、貸出システムを利用している場合のみご回答ください。

- II. 図書館システムの運用・管理についての課題や他館へ聞きたいこと等ありましたら具体的に記述ください。

3. 卒業生・一般市民等に対する取り組みについて

- I. 図書館で実施している卒業生・一般市民等へのサービスの事例を具体的にご紹介ください。また寄付者への特典、使用料(登録料)等の取り組み(実施を検討している場合も含む)がございましたら記述ください。卒業生・一般市民向けのパンフレット・マニュアル等を作成しておられる場合、差し支えなければ添付でお送りください。

- ・閲覧・複写
- ・卒業生の「メディカル・オンライン」の学会員利用(無料での検索・無料での abstract 閲覧)

- II. 卒業生・一般市民等へのサービスにあたっての課題・窓口での対応事例(トラブルとなった事例・またその対処法)等がありましたら差し支えない範囲で具体的に記述ください。

1. 特色ある選書について

- I. 資格取得関連のテキスト・参考書(=実用書)の選書、或いはマンガ等最近の学生の趣向に応じた選書・学生希望への対応など、近年の選書方針の見直しの事例がありましたら具体的にご紹介ください。また内規等を作成しておられる場合、差し支えなければ添付でお送りください。

特になし。

- II. 選書についての課題・最近困っていること等ありましたら具体的に記述ください。

選書ではないが、書庫スペースが足りなくなりつつある。

2. 図書館システム(機関リポジトリ・デジタルアーカイブ等を含む)について

- I. 貴館でお使いのシステムについて、わかる範囲で結構ですので、下記表にて具体的にご紹介ください。

システム種別	有無	メーカー・システム名・バージョン	更新年	概要
図書館システム	有	LIMEDIO Web 版 v8.3.6	2015	
機関リポジトリ	有	JAIRO Cloud	2014	
デジタルアーカイブ	無			
電子書籍貸出	無			

更新年欄には、図書館システムは現行直近の更新年を、機関リポジトリで JAIRO Cloud ご利用の方やデジタルアーカイブ等については利用開始年をご記入ください。概要欄には、カスタマイズの有無、クラウド使用の有無(メーカーや NII 等学外サーバでの運用はクラウド使用)をご記入ください。なお、電子書籍貸出については、貸出システムを利用している場合のみご回答ください。

- II. 図書館システムの運用・管理についての課題や他館へ聞きたいこと等ありましたら具体的に記述ください。

特になし。

3. 卒業生・一般市民等に対する取り組みについて

- I. 図書館で実施している卒業生・一般市民等へのサービスの事例を具体的にご紹介ください。また寄付者への特典、使用料(登録料)等の取り組み(実施を検討している場合も含む)がございましたら記述ください。卒業生・一般市民向けのパンフレット・マニュアル等を作成しておられる場合、差し支えなければ添付でお送りください。

兵庫県在住・在勤の一般市民(卒業生含む)には閲覧・貸出のサービスを実施。(貸出は 18 歳以上のみ)

利用者登録に関しては無料。

- II. 卒業生・一般市民等へのサービスにあたっての課題・窓口での対応事例(トラブルとなった事例・またその対処法)等がありましたら差し支えない範囲で具体的に記述ください。

特になし。

**兵庫県大学図書館協議会 平成30年度総会承合事項 回答用紙**  
**機関名 豊岡ジオ・コウトリ学術情報館**

---

1. 特色ある選書について

- I. 資格取得関連のテキスト・参考書(=実用書)の選書、或いはマンガ等最近の学生の趣向に応じた選書・学生希望への対応など、近年の選書方針の見直しの事例がありましたら具体的にご紹介ください。また内規等を作成しておられる場合、差し支えなければ添付でお送りください。

特になし

- II. 選書についての課題・最近困っていること等ありましたら具体的に記述ください。

リクエストされた資料の発刊が古く、入手困難なものが多数ある。

2. 図書館システム(機関リポジトリ・デジタルアーカイブ等を含む)について

- I. 貴館でお使いのシステムについて、わかる範囲で結構ですので、下記表にて具体的にご紹介ください。

システム種別	有無	メーカー・システム名・バージョン	更新年	概要
図書館システム	有	RICOH LIMEDIO ver.8.3.6	2015	
機関リポジトリ	有	JAIRO Cloud	2014	
デジタルアーカイブ	無			
電子書籍貸出	無			

更新年欄には、図書館システムは現行直近の更新年を、機関リポジトリで JAIRO Cloud ご利用の方やデジタルアーカイブ等については利用開始年をご記入ください。概要欄には、カスタマイズの有無、クラウド使用の有無(メーカーや NII 等学外サーバでの運用はクラウド使用)をご記入ください。なお、電子書籍貸出については、貸出システムを利用している場合のみご回答ください。

- II. 図書館システムの運用・管理についての課題や他館へ聞きたいこと等ありましたら具体的に記述ください。

特になし

3. 卒業生・一般市民等に対する取り組みについて

- I. 図書館で実施している卒業生・一般市民等へのサービスの事例を具体的にご紹介ください。また寄付者への特典、使用料(登録料)等の取り組み(実施を検討している場合も含む)がございましたら記述ください。卒業生・一般市民向けのパンフレット・マニュアル等を作成しておられる場合、差し支えなければ添付でお送りください。

卒業生・一般市民への利用開放はしておりません。

- II. 卒業生・一般市民等へのサービスにあたっての課題・窓口での対応事例(トラブルとなった事例・またその対処法)等がありましたら差し支えのない範囲で具体的に記述ください。

**兵庫県大学図書館協議会 平成30年度総会承合事項 回答用紙**  
**機関名 兵庫県立大学神戸防災学術情報館**

1. 特色ある選書について

- I. 資格取得関連のテキスト・参考書(=実用書)の選書、或いはマンガ等最近の学生の趣向に応じた選書・学生希望への対応など、近年の選書方針の見直しの事例がありましたら具体的にご紹介ください。また内規等を作成しておられる場合、差し支えなければ添付でお送りください。

- II. 選書についての課題・最近困っていること等ありましたら具体的に記述ください。

2. 図書館システム(機関リポジトリ・デジタルアーカイブ等を含む)について

- I. 貴館でお使いのシステムについて、わかる範囲で結構ですので、下記表にて具体的にご紹介ください。

システム種別	有無	メーカー・システム名・バージョン	更新年	概要
図書館システム	有	リコー・LIMEDIO・Ver.8.3	2017	
機関リポジトリ	有	JAIRO Cloud	2017	
デジタルアーカイブ	無			
電子書籍貸出	無			

更新年欄には、図書館システムは現行直近の更新年を、機関リポジトリで JAIRO Cloud ご利用の方やデジタルアーカイブ等については利用開始年をご記入ください。概要欄には、カスタマイズの有無、クラウド使用の有無(メーカーや NII 等学外サーバでの運用はクラウド使用)をご記入ください。なお、電子書籍貸出については、貸出システムを利用している場合のみご回答ください。

- II. 図書館システムの運用・管理についての課題や他館へ聞きたいこと等ありましたら具体的に記述ください。

3. 卒業生・一般市民等に対する取り組みについて

- I. 図書館で実施している卒業生・一般市民等へのサービスの事例を具体的にご紹介ください。また寄付者への特典、使用料(登録料)等の取り組み(実施を検討している場合も含む)がございましたら記述ください。卒業生・一般市民向けのパンフレット・マニュアル等を作成しておられる場合、差し支えなければ添付でお送りください。

- II. 卒業生・一般市民等へのサービスにあたっての課題・窓口での対応事例(トラブルとなった事例・またその対処法)等がありましたら差し支えのない範囲で具体的に記述ください。

**兵庫県大学図書館協議会 平成30年度総会承合事項 回答用紙**  
**機関名 芦屋大学図書館**

---

1. 特色ある選書について

- I. 資格取得関連のテキスト・参考書(=実用書)の選書、或いはマンガ等最近の学生の趣向に応じた選書・学生希望への対応など、近年の選書方針の見直しの事例がありましたら具体的にご紹介ください。また内規等を作成しておられる場合、差し支えなければ添付でお送りください。

- II. 選書についての課題・最近困っていること等ありましたら具体的に記述ください。

2. 図書館システム(機関リポジトリ・デジタルアーカイブ等を含む)について

- I. 貴館でお使いのシステムについて、わかる範囲で結構ですので、下記表にて具体的にご紹介ください。

システム種別	有無	メーカー・システム名・バージョン	更新年	概要
図書館システム	有	ブレインテック		
機関リポジトリ				
デジタルアーカイブ				
電子書籍貸出				

更新年欄には、図書館システムは現行直近の更新年を、機関リポジトリで JAIRO Cloud ご利用の方やデジタルアーカイブ等については利用開始年をご記入ください。概要欄には、カスタマイズの有無、クラウド使用の有無(メーカーや NII 等学外サーバでの運用はクラウド使用)をご記入ください。なお、電子書籍貸出については、貸出システムを利用している場合のみご回答ください。

- II. 図書館システムの運用・管理についての課題や他館へ聞きたいこと等ありましたら具体的に記述ください。

3. 卒業生・一般市民等に対する取り組みについて

- I. 図書館で実施している卒業生・一般市民等へのサービスの事例を具体的にご紹介ください。また寄付者への特典、使用料(登録料)等の取り組み(実施を検討している場合も含む)がございましたら記述ください。卒業生・一般市民向けのパンフレット・マニュアル等を作成しておられる場合、差し支えなければ添付でお送りください。

- II. 卒業生・一般市民等へのサービスにあたっての課題・窓口での対応事例(トラブルとなった事例・またその対処法)等がありましたら差し支えのない範囲で具体的に記述ください。



1. 特色ある選書について

- I. 資格取得関連のテキスト・参考書(=実用書)の選書、或いはマンガ等最近の学生の趣向に応じた選書・学生希望への対応など、近年の選書方針の見直しの事例がありましたら具体的にご紹介ください。また内規等を作成しておられる場合、差し支えなければ添付でお送りください。

1. 資格取得関連のテキストは多様な分野を収集したものの利用が予想を下回ったため、最近では教職対策、語学、IT 関連、旅行業務取扱など授業と関連するものを購入している。
2. 書籍では芥川賞、直木賞、「若い人に贈る読書のすすめ」(読書推進運動協議会)は全作品を、視聴覚資料ではディズニー長編アニメーション、スタジオジブリ長編アニメーションを収集している。

II. 選書についての課題・最近困っていること等ありましたら具体的に記述ください。

- ・キャンパスごとに図書館があるため、全体としては重複本が増えてしまうこと。
- ・ライトノベル等は原則として購入しないが、教員からの強い要望により購入する場合もある。続編が次々と刊行されることがあり、継続購入や他とのバランスに苦慮することがある。

2. 図書館システム(機関リポジトリ・デジタルアーカイブ等を含む)について

- I. 貴館でお使いのシステムについて、わかる範囲で結構ですので、下記表にて具体的にご紹介ください。

システム種別	有無	メーカー・システム名・バージョン	更新年	概要
図書館システム	有	NEC E-Cats Ver.5	2015	カスタマイズ無、クラウド使用(NEC IaaS)
機関リポジトリ	有	NII JAIRO Cloud	2014	
デジタルアーカイブ	無			
電子書籍貸出	無			

更新年欄には、図書館システムは現行直近の更新年を、機関リポジトリで JAIRO Cloud ご利用の方やデジタルアーカイブ等については利用開始年をご記入ください。概要欄には、カスタマイズの有無、クラウド使用の有無(メーカーや NII 等学外サーバでの運用はクラウド使用)をご記入ください。なお、電子書籍貸出については、貸出システムを利用している場合のみご回答ください。

II. 図書館システムの運用・管理についての課題や他館へ聞きたいこと等ありましたら具体的に記述ください。

- ・クラウドとのネットワーク上に不具合があり、原因究明や解消に時間がかかっている。

3. 卒業生・一般市民等に対する取り組みについて

- I. 図書館で実施している卒業生・一般市民等へのサービスの事例を具体的にご紹介ください。また寄付者への特典、使用料(登録料)等の取り組み(実施を検討している場合も含む)がございましたら記述ください。卒業生・一般市民向けのパンフレット・マニュアル等を作成しておられる場合、差し支えなければ添付でお送りください。

	図書		雑誌		視聴覚		レファレンス	文献複写
	冊数	期間	冊数	期間	点数	期間	可否	可否
卒業生	5冊	28日	3冊	7日	3点	7日	○	○
一般市民	3冊	2週間	×		貸出、視聴とも×		×	○

- ・寄付者への特典等は実施していない。
- ・使用料(登録料)等は徴収していない。

添付資料

- 1.利用案内(一般市民)
- 2.利用案内(卒業生)

## II. 卒業生・一般市民等へのサービスにあたっての課題・窓口での対応事例(トラブルとなった事例・またその対処法)等がありましたら差し支えない範囲で具体的に記述ください。

- 1.卒業生には登録時に卒業証明書、卒業証書や同窓会からの郵便物等、卒業を証明する資料を提示していただくこととなっているが、「卒業証書は廃棄した」・「同窓会の連絡はこない」等の申し出がある。状況により判断するが、確定できない場合は他部署(学生課等)に確認している。
- 2.卒業生・一般市民等で、OPAC 端末からインターネット閲覧、携帯電話やゲーム端末の充電を行うケースがある。発見次第、口頭にて注意している。
- 3.卒業生・一般市民等で、本館の資料等とは関係なく、持込み資料で長時間にわたり閲覧席を利用するケースがある。閲覧席が少ないという本館事情を説明し、ご遠慮願っている。
- 4.卒業生・一般市民等が館内で他の利用者に外部団体の集会等へ勧誘する事例が発生した。学生課と連携のうえキャンパス規則(学内での勧誘行為等の禁止)に則って中止とした。
- 5.一般市民で、リサイクルブックフェアでの多数持ち帰りがあった。利用者区分ごとに実施期間を限定したが違反があったため、配布対象を在学生のみとした。
- 6.セキュリティ対策の一環として、一般市民は来館時にカウンターにて利用証の提示とストラップ着用を義務付けることとした。
- 7.トラブル等の発生に備えて、本館利用規程に「館長は、前条の事項に違反した者に対して、図書館の利用を禁止することができる。」との条項を追加した。
- 8.一般市民の方で、図書館員への海外留学奨学金の提供を申し出られた方があった。法人本部と協議の結果、大学への寄付として受け入れた。



一般市民の方へ

<http://library.otemae.ac.jp/>

study for life with

Library

■メディアライブラリーCELL  
(さくら夙川キャンパス)

〒662-8552

兵庫県西宮市御茶家所町6-42

TEL:0798-32-5015(直通)

FAX:0798-32-5034



■大手前大学伊丹・大手前短期大学図書館  
(いたみ稲野キャンパス)

〒664-0861

兵庫県伊丹市稲野町2-2-2

TEL : 0727-70-6487(直通)

FAX : 0727-70-6401

## ■開館時間

区分	月～金	土曜日
授業開講日【CELL】	8:30-19:30	8:30-19:30
休講日【CELL】	9:00-17:00	9:00-17:00
授業開講日【伊丹】	9:00-18:30	10:00-14:00
休講日【伊丹】	9:00-17:00	10:00-14:00

※休館日：日曜日、国民の休日、年末年始。

この他に、臨時休館・開館時間の変更をする場合があります。  
詳しくは、大手前大学図書館ウェブサイトで確認してください。

## ■貸出資料

図書のみ	貸出冊数	3冊
	日数	2週間

※ 参考図書、雑誌、視聴覚資料（CD・DVD）は貸出できません。

### 貸出・返却

- ◆貸出：貸出希望図書と利用者カードをカウンターへ持参し、手続きをしてください。  
貸出手続の済んでいない資料を館外へ持ち出すと、出口で警報が鳴ります。
- ◆返却：資料を直接カウンターへお持ちください。  
夙川／伊丹キャンパスのどちらの図書館でも返却できます。

### 貸出の延長

返却期限日までに、資料と利用者カードを持参しカウンターで手続きしてください。  
予約がある場合は延長できません。

### 予約・取り寄せ

- ◆予約：貸出中の図書に可能です。
- ◆取り寄せ：他キャンパス図書館所蔵の資料を取り寄せできます。

ご用意ができましたら、登録メールアドレスまたはお電話にて、ご連絡いたします。  
連絡後、1週間以内に貸出手続きをしてください。

## コピー機の利用（白黒・1枚10円）

図書館資料に限り、著作権法の範囲内で利用可能です。

## 利用要項改訂のご案内

2014年4月1日より、利用要項が以下の通り改訂となりました。

- ◆レファレンスサービス：ご利用頂けません。
- ◆AVブース：一部の資料を除き、ご利用頂けません。

ご理解とご協力の程宜しくお願い致します。

## 大手前大学・短期大学図書館ウェブサイト

URL: <http://library.otemae.ac.jp/>

図書館ウェブサイトでは、開館カレンダーやお知らせのほかにも、資料や情報の検索に役立つさまざまなサービスを利用することができます。

## 図書館の資料をさがすには？

### ●蔵書検索(OPAC)

大手前大学・短期大学図書館に所蔵している図書や雑誌を調べることができます。

URL: <http://opac.otemae.ac.jp/opac/>

※利用者カードの有効期限は2年間です。期限近くになりましたら、更新手続きをしてください。

---

---

## 図書館利用のルール

図書館は公共の場です。  
周りの人への配慮と思いやりを持って、節度ある行動をとりましょう。

- ・静粛エリアでは、私語を慎んでください。
- ・館内での飲食、喫煙は禁止です。
- ・館内での携帯電話の通話は禁止です。
- ・資料への書き込みや切り取りは厳禁です。
- ・貴重品を置いたままで席を離れないでください。
- ・返却期限は必ず守ってください。  
延滞資料がある場合は新規貸出や貸出期間の延長はできません。  
また返却期限日から8日以上を過ぎて返却した場合は、遅れた日数分の貸出停止となります。
- ・資料を破損および紛失した際は、弁償していただきます。



卒業生の方へ

<http://library.otemae.ac.jp/lib/>

study for life with

Library

■メディアライブラリーCELL

(さくら夙川キャンパス)

〒662-8552

兵庫県西宮市御茶家所町6-42

TEL:0798-32-5015(直通)

FAX:0798-32-5034



■大手前大学伊丹・大手前短期大学図書館

(いたみ稲野キャンパス)

〒664-0861

兵庫県伊丹市稲野町2-2-2

TEL : 0727-70-6487(直通)

FAX : 0727-70-6401

## ■開館時間

区分	月～金	土曜日
授業開講日【CELL】	8:30-19:30	8:30-19:30
休講日【CELL】	9:00-17:00	9:00-17:00
授業開講日【伊丹】	9:00-18:30	10:00-14:00
休講日【伊丹】	9:00-17:00	10:00-14:00

※休館日：日曜日、国民の休日、年末年始。

この他に、臨時休館・開館時間の変更をする場合があります。  
詳しくは、大手前大学図書館ウェブサイトを確認してください。

## ■貸出資料

図書		雑誌		視聴覚 (貸出可のみ)	
冊数	期間	冊数	期間	点数	期間
5冊	28日	3冊	7日	3点	7日

### 貸出・返却

- ◆貸出：貸出希望図書と利用者カードをカウンターへ持参し、手続きをしてください。  
貸出手続の済んでいない資料を館外へ持ち出すと、出口で警報が鳴ります。
- ◆返却：資料を直接カウンターへお持ちください。  
夙川／伊丹キャンパスのどちらの図書館でも返却できます。

### 貸出の延長

返却期限日までに、資料と利用者カードを持参しカウンターで手続きしてください。  
予約がある場合は延長できません。

### 予約・取り寄せ

- ◆予約：貸出中の図書に可能です。
- ◆取り寄せ：他キャンパス図書館所蔵の資料を取り寄せできます。

ご用意ができましたら、登録メールアドレスまたはお電話にて、ご連絡いたします。  
連絡後、1週間以内に貸出手続きをしてください。



## レファレンスサービス

「調べ方がわからない」  
「どうやって本を探したらよいかわからない」  
などの様々な質問や相談に応えるサービスです。  
スタッフにお気軽にお声をかけてください。

## コピー機の利用（白黒のみ・1枚10円）

図書館資料に限り、著作権法の範囲内で利用可能です。

## AVブースの利用

DVDやビデオなどの視聴覚資料を視聴できます。  
利用者カードを提示しカウンターにて手続きしてください。  
※在学生の利用を優先させていただきますので、状況によってはご遠慮いただく場合があります。

## 大手前大学・短期大学図書館ウェブサイト

URL: <http://library.otemae.ac.jp/>

図書館ウェブサイトでは、開館カレンダーやお知らせのほかにも、  
資料や情報の検索に役立つさまざまなサービスを利用することができます。

## 図書館の資料をさがすには？

### ●蔵書検索(OPAC)

大手前大学・短期大学図書館に所蔵している図書や雑誌を調べることができます。

URL: <http://opac.otemae.ac.jp/opac/>

※利用者カードの有効期限は2年間です。期限近くになりましたら、更新手続きをしてください。

---

---

## 図書館利用のルール

図書館は公共の場です。  
周りの人への配慮と思いやりを持って、節度ある行動をとりましょう。

- ・静粛エリアでは、私語を慎んでください。
- ・館内での飲食、喫煙は禁止です。
- ・館内での携帯電話の通話は禁止です。
- ・資料への書き込みや切り取りは厳禁です。
- ・貴重品を置いたままで席を離れないでください。
- ・返却期限は必ず守ってください。  
延滞資料がある場合は新規貸出や貸出期間の延長はできません。  
また返却期限日から8日以上を過ぎて返却した場合は、遅れた日数分の貸出停止となります。
- ・資料を破損および紛失した際は、弁償していただきます。

兵庫県大学図書館協議会 平成30年度総会承合事項 回答用紙  
機関名 関西看護医療大学図書館

1. 特色ある選書について

- I. 資格取得関連のテキスト・参考書(=実用書)の選書、或いはマンガ等最近の学生の趣向に応じた選書・学生希望への対応など、近年の選書方針の見直しの事例がありましたら具体的にご紹介ください。また内規等を作成しておられる場合、差し支えなければ添付でお送りください。

特になし

- II. 選書についての課題・最近困っていること等ありましたら具体的に記述ください。

特になし

2. 図書館システム(機関リポジトリ・デジタルアーカイブ等を含む)について

- I. 貴館でお使いのシステムについて、わかる範囲で結構ですので、下記表にて具体的にご紹介ください。

システム種別	有無	メーカー・システム名・バージョン	更新年	概要
図書館システム	有	ブレインテック 情報館 V7	2018	クラウド使用無
機関リポジトリ	無	NII, JAIRO Cloud	2018	2018年度中の開始予定
デジタルアーカイブ	無			
電子書籍貸出	無			

更新年欄には、図書館システムは現行直近の更新年を、機関リポジトリで JAIRO Cloud ご利用の方やデジタルアーカイブ等については利用開始年をご記入ください。概要欄には、カスタマイズの有無、クラウド使用の有無(メーカーや NII 等学外サーバでの運用はクラウド使用)をご記入ください。なお、電子書籍貸出については、貸出システムを利用している場合のみご回答ください。

- II. 図書館システムの運用・管理についての課題や他館へ聞きたいこと等ありましたら具体的に記述ください。

特になし

3. 卒業生・一般市民等に対する取り組みについて

- I. 図書館で実施している卒業生・一般市民等へのサービスの事例を具体的にご紹介ください。また寄付者への特典、使用料(登録料)等の取り組み(実施を検討している場合も含む)がございましたら記述ください。卒業生・一般市民向けのパンフレット・マニュアル等を作成しておられる場合、差し支えなければ添付でお送りください。

卒業生は登録者には登録卒業生として在学中とほぼ変わらないサービスを実施、未登録者は一般利用者扱いとなる。

(以下 利用案内文)

卒業生: 利用登録をすれば、閲覧、貸出(5冊 2週間)、相互利用(文献複写のみ)、情報検索(OPAC等)のサービスを受けることができます。

一般者: 1 淡路島内に在住または淡路島内の事業所に勤務している満20以上の方

2 順心会グループ職員

3 実習病院の医療関係者

4 他大学・短期大学・専門学校在学学生及び教職員

5 その他図書館長が認めた者

1～5のいずれかに該当する方が、平日(月～金) 9:30～17:30 に身分証明書を持ち、カウンターで手続きすれば、利用できます。

利用できるサービス 閲覧、コピーサービス、蔵書検索

II. 卒業生・一般市民等へのサービスにあたっての課題・窓口での対応事例(トラブルとなった事例・またその対処法)等がありましたら差し支えない範囲で具体的に記述ください。

登録卒業生には貸出を実施しており、長期にわたって延滞となった図書の督促が課題。現在のところ対処は根気よく電話、手紙のみ。(回収できていない事例はありません。)

**兵庫県大学図書館協議会 平成30年度総会承合事項 回答用紙**  
**機関名 関西国際大学**

---

1. 特色ある選書について

- I. 資格取得関連のテキスト・参考書(=実用書)の選書、或いはマンガ等最近の学生の趣向に応じた選書・学生希望への対応など、近年の選書方針の見直しの事例がありましたら具体的にご紹介ください。また内規等を作成しておられる場合、差し支えなければ添付でお送りください。

- ・昨年「学習マンガ」のリストを作り、学生投票の上位 3 シリーズの購入を行った。その他マンガで読む専門書等も多く選書している。
- ・就職・資格用の図書は購入し別置している。
- ・マンガについては基本的には選書しないが、授業で使用されるものや、教職員からの推薦があれば購入している。
- ・毎年学生選書ツアーを開催し、学生の希望を選書に取り入れている。

- II. 選書についての課題・最近困っていること等ありましたら具体的に記述ください。

2. 図書館システム(機関リポジトリ・デジタルアーカイブ等を含む)について

- I. 貴館でお使いのシステムについて、わかる範囲で結構ですので、下記表にて具体的にご紹介ください。

システム種別	有無	メーカー・システム名・バージョン	更新年	概要
図書館システム	有	リコー LIMEDIO v8.4.7	2018	有償カスタマイズはないが、帳票は多くカスタマイズをしている。画面カスタマイズは、自由に変更を図書館で行っている。 クラウド使用無し
機関リポジトリ	有	JAIRO Cloud	2012	
デジタルアーカイブ	無			
電子書籍貸出	有	京セラコミュニケーションシステム	2013	

更新年欄には、図書館システムは現行直近の更新年を、機関リポジトリで JAIRO Cloud ご利用の方やデジタルアーカイブ等については利用開始年をご記入ください。概要欄には、カスタマイズの有無、クラウド使用の有無(メーカーや NII 等学外サーバでの運用はクラウド使用)をご記入ください。なお、電子書籍貸出については、貸出システムを利用している場合のみご回答ください。

- II. 図書館システムの運用・管理についての課題や他館へ聞きたいこと等ありましたら具体的に記述ください。

- ・クラウドにするとネットワークに左右され、速度が遅くなりませんか。
- ・再リースをされる場合、サーバ保守の対象とならない場合が多いと思いますが、保守費用は計上されますでしょうか。

3. 卒業生・一般市民等に対する取り組みについて

- I. 図書館で実施している卒業生・一般市民等へのサービスの事例を具体的にご紹介ください。また寄付者への特典、使用料(登録料)等の取り組み(実施を検討している場合も含む)がございましたら記述ください。卒業生・一般市民向けのパンフレット・マニュアル等を作成しておられる場合、差し支えなければ添付でお送りください。

- ・卒業生は、登録料は無料、3冊2週間貸出し
- ・看護で連携をしている病院の職員は、登録料無料で10冊1か月貸出し
- ・三木・小野在住勤務の一般市民の方は、登録料 500 円 3 冊 2 週間貸出し

II. 卒業生・一般市民等へのサービスにあたっての課題・窓口での対応事例(トラブルとなった事例・またその対処法)等がありましたら差し支えない範囲で具体的に記述ください。

- ・図書館利用者は 18 歳以上(高校生を除く)としていますが、一般市民の方がお子様を連れて来館されることがある。一度お子様連れの来館はご遠慮いただいている旨をお伝えしたら、怒って帰られてしまったことがあり、それ以降は「次回からはご遠慮ください」と伝えている。
- ・受験生または、資格習得のための勉強のための閲覧席を利用するために、登録の申し出が比較的多い。若い利用者に限っては、「閲覧席の長時間の使用はご遠慮いただいておりますが大丈夫でしょうか」等質問することになっている。

**兵庫県大学図書館協議会 平成30年度総会承合事項 回答用紙**  
**機関名 関西福祉大学図書館**

---

1. 特色ある選書について

I. 資格取得関連のテキスト・参考書(=実用書)の選書、或いはマンガ等最近の学生の趣向に応じた選書・学生希望への対応など、近年の選書方針の見直しの事例がありましたら具体的にご紹介ください。また内規等を作成しておられる場合、差し支えなければ添付でお送りください。

- ・資格関係のテキスト・問題集については、学部教員に選書依頼し、購入
- ・学生の趣向に応じた選書については、学生による選書を実施、本年度は年2回 計16組の学生が選書する予定

II. 選書についての課題・最近困っていること等ありましたら具体的に記述ください。

2. 図書館システム(機関リポジトリ・デジタルアーカイブ等を含む)について

I. 貴館でお使いのシステムについて、わかる範囲で結構ですので、下記表にて具体的にご紹介ください。

システム種別	有無	メーカー・システム名・バージョン	更新年	概要
図書館システム	有	京セラ CARINI	2015	
機関リポジトリ	有	JAIRO Cloud	2012	
デジタルアーカイブ	無			
電子書籍貸出	無			

更新年欄には、図書館システムは現行直近の更新年を、機関リポジトリで JAIRO Cloud ご利用の方やデジタルアーカイブ等については利用開始年をご記入ください。概要欄には、カスタマイズの有無、クラウド使用の有無(メーカーや NII 等学外サーバでの運用はクラウド使用)をご記入ください。なお、電子書籍貸出については、貸出システムを利用している場合のみご回答ください。

II. 図書館システムの運用・管理についての課題や他館へ聞きたいこと等ありましたら具体的に記述ください。

- ・サーバーをクラウドにされている館がございましたら、良い点・問題点を教えていただきたいです。

3. 卒業生・一般市民等に対する取り組みについて

I. 図書館で実施している卒業生・一般市民等へのサービスの事例を具体的にご紹介ください。また寄付者への特典、使用料(登録料)等の取り組み(実施を検討している場合も含む)がございましたら記述ください。卒業生・一般市民向けのパンフレット・マニュアル等を作成しておられる場合、差し支えなければ添付でお送りください。

- ・原則として18歳以上で本学の図書館資料を使って、研究、調査などをされる方

II. 卒業生・一般市民等へのサービスにあたっての課題・窓口での対応事例(トラブルとなった事例・またその対処法)等がありましたら差し支えない範囲で具体的に記述ください。

- ・正統な理由なく女子学生へ頻りに声掛けをしている一般利用者に対し、何度か注意・警告したが、同様の行為が続き、学生から複数回苦情があったため、当該者を利用停止とした。

1. 特色ある選書について

- I. 資格取得関連のテキスト・参考書(=実用書)の選書、或いはマンガ等最近の学生の趣向に応じた選書・学生希望への対応など、近年の選書方針の見直しの事例がありましたら具体的にご紹介ください。また内規等を作成しておられる場合、差し支えなければ添付でお送りください。

特に大きな変更はありません。(関連の内規等は特にありません。)

本学では、通常の学生用資料の選書は授業カリキュラムに沿った研究書・学習書が中心で、小説等も単行本購入はせず、原則、全集・作品集や特定の継続購入の文庫に収録のもののみ提供となっています。このため、学生の趣味・教養的なものや話題本などは別途コーナーを設け、消耗図書として選書・提供しています。

具体的には、「ラウンジ(ブラウジング)図書」「先生のおすすめの本」「新聞書評掲載図書」などのコーナーがあり、資格本などはラウンジ(ブラウジング)図書の1カテゴリーとして提供しています。

マンガについては、原則、所蔵しない方針となっていますが、上記コーナーで教員からの推薦や指定があったものや新聞書評に載ったものについては、若干の所蔵があります。また、語学学習資料として、フランス語訳のコミック本がフランス語の学習用資料として、若干あります。

II. 選書についての課題・最近困っていること等ありましたら具体的に記述ください。

学生のニーズ等に応じた選書を考える際、当館では新コーナーを作ったり、既存コーナーの収書方針を変更する等の制度整備をして、新しいサービスをするようにしています。しかし、収書担当でニーズに合わせて新たな対応する意思があっても、書架管理上等の理由で実現が難しく、サービス向上に繋がらないことがあり、その改善が課題となります。

2. 図書館システム(機関リポジトリ・デジタルアーカイブ等を含む)について

- I. 貴館でお使いのシステムについて、わかる範囲で結構ですので、下記表にて具体的にご紹介ください。

システム種別	有無	メーカー・システム名・バージョン	更新年	概要
図書館システム	有	富士通・iLiswaveJ V3	2014年	
機関リポジトリ	有	国立情報学研究所・JAIRO Cloud	2016年	クラウド使用
デジタルアーカイブ	有	パッケージシステムは導入していない	2004年	独自にホームページで公開
電子書籍貸出	無			

更新年欄には、図書館システムは現行直近の更新年を、機関リポジトリで JAIRO Cloud ご利用の方やデジタルアーカイブ等については利用開始年をご記入ください。概要欄には、カスタマイズの有無、クラウド使用の有無(メーカーや NII 等学外サーバでの運用はクラウド使用)をご記入下さい。なお、電子書籍貸出については、貸出システムを利用している場合のみご回答ください。

II. 図書館システムの運用・管理についての課題や他館へ聞きたいこと等ありましたら具体的に記述ください。

特になし。

3. 卒業生・一般市民等に対する取り組みについて

- I. 図書館で実施している卒業生・一般市民等へのサービスの事例を具体的にご紹介ください。また寄付者への特典、使用料(登録料)等の取り組み(実施を検討している場合も含む)がございましたら記述ください。卒業生・一般市民向けのパンフレット・マニュアル等を作成しておられる場合、差し支えなければ添付でお送りください。



当館では、関西学院大学を含む学校法人関西学院の各学校を卒業・修了した中学生以上の卒業生と、20歳以上の近隣住民の方(一般公開)に図書館カードを発行しています。

サービス内容や、図書館カード発行に必要なものにつきましては、当館ホームページおよび別紙のパンフレットをご参照ください。

<https://library.kwansei.ac.jp/external/graduate> (卒業生)

<https://library.kwansei.ac.jp/external/general> (一般公開)

なお、寄付者への特典などはありません。

## II. 卒業生・一般市民等へのサービスにあたっての課題・窓口での対応事例(トラブルとなった事例・またその対処法)等がありましたら差し支えない範囲で具体的に記述ください。

卒業生、一般公開ともに、図書館カード申請時に証明写真(6か月以内に撮影)の提出を求めています。一般公開は継続者であっても、毎年申請時に証明写真が必要です。その写真は申請書に貼付されて保管されるだけでなく、図書館カードの券面にも表示しています。

その写真の提出をめぐる、過去に「証明写真でないもの(スナップ写真を切り抜いたもの、写真をスキャンして普通の紙にプリントアウトしたものなど)」、「指定されたサイズでないもの」、「明らかに6か月より前に撮影されたもの」などを提出しようとした申請者との間でトラブルになったことがあります。

## 利用規約

本学が定める利用規約を遵守してください。  
もし遵守されない場合は、利用登録期間中であって  
も利用登録を抹消させていただくことがあります。

- ① 「図書館カード」は常に携帯し、職員からの指示が  
あれば提示してください。
- ② 「図書館カード」はご本人以外、使用できません。
- ③ 「図書館カード」を紛失の場合は、再発行手続き  
をしてください。再発行は有料(2,000円)です。
- ④ 貸出図書の返却期限は必ず守ってください。
- ⑤ 電話、FAXによる所蔵調査などのお問合せはご遠  
慮ください。
- ⑥ 西宮上ヶ原キャンパスと西宮聖和キャンパスには  
駐車スペースがありませんので、お車の来館は  
ご遠慮ください。
- ⑦ お子様連れでの入館はできません。
- ⑧ 館内では、他の利用者の迷惑にならないように「静  
粛」を保ってください。
- ⑨ 館内での携帯電話等での通話はご遠慮ください。
- ⑩ 館内での喫煙、飲食は禁止です。ふた付の容器  
に入った飲み物は閲覧席でのみ飲用できます。食  
べ物はご遠慮ください。
- ⑪ 私物や図書を閲覧机の上に放置しないようにして  
ください。貴重品は必ず身につけ、自己管理をお  
願います。



## 登録受付キャンパス案内

### 西宮上ヶ原キャンパス

〒662-8501 兵庫県西宮市上ヶ原一番町 1-155  
関西学院大学図書館 TEL 0798-54-6123



阪急電鉄今津線「甲東園」または「仁川」駅下車徒歩15分。  
あるいは甲東園駅からバスで5分。「関西学院前」下車

### 神戸三田キャンパス

〒669-1387 兵庫県三田市学園 2-1  
関西学院神戸三田キャンパス図書メディア館  
TEL 079-565-7593



JR「新三田」駅より徒歩15分。または神戸電鉄「南ウッディタウン」駅から  
バスで10分。「学園3丁目」。「関西学院前」。「関西学院大学」下車  
※車での来館には駐車場の利用申請が必要です。

〒662-8501 兵庫県西宮市上ヶ原一番町 1-155  
関西学院大学図書館  
TEL 0798-54-6123 FAX 0798-51-0911  
<https://library.kwansei.ac.jp>

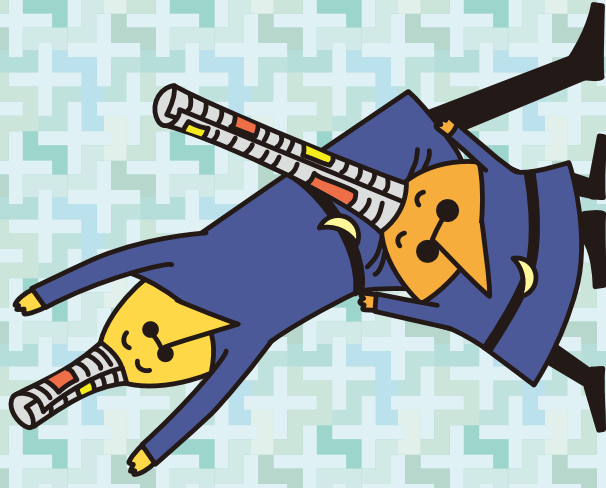


@KG\_Lib



一般公開

図書館利用案内



関西学院大学図書館  
KWANSEI GAKUIN UNIVERSITY LIBRARY

関西学院大学図書館の「一般公開」は、  
地域社会の多様なニーズに応えるため、  
本学所蔵の学術資料を地域の皆様の利用に  
供することを目的としています。



### ■ 利用資格

20歳以上の西宮市、三田市等近隣の住民の方で、本学図書館所蔵資料を利用した調査・研究の目的が明確である方。  
(大学受験生は除く)  
※他大学の教職員・大学院生・学部生は図書館相互利用制度をご利用ください。

### ■ 利用期間

- 通年登録 4月から翌年3月
- 半期登録 4月から9月、あるいは10月から翌年3月

### ■ 利用制限期間

7月および1月の一定期間 (大学の定期試験のため)  
※詳細は掲示板等でお知らせします。

### ■ 利用登録料

- 通年登録 6,500円
- 半期登録 3,500円

■ 登録定員 200人

### ■ 登録申請受付期間

- 通年登録 2月15日～3月15日
  - 半期登録 2月15日～3月15日、9月1日～9月15日
- ※日曜、祝日は除く

### ■ 登録申請受付場所・時間

- 場所  
西宮上ヶ原キャンパス：大学図書館1階受付カウンター  
神戸三田キャンパス：図書メディア館2階フロアカウンター

#### ● 時間

平日 9：00～16：30  
土曜 9：00～12：00

### ■ 登録申請に必要なもの

利用登録を希望されるご本人が、下記のものを持参のうえ、直接申請受付場所ですら手続きをしてください。代理申請はできません。

① **身分証明書** (運転免許証、住民票などの公的書類で現住所が記載されているもの)

② **証明写真** 1枚 (正面、上半身、脱帽、4.0×3.0cm または 4.5×3.5cm、6ヶ月以内に撮影したもの)

③ **82円分の切手** ※登録申請結果通知用

### ■ 登録料の納付

申請の結果を後日お知らせしますので、許可を受けられた方は登録料を所定の期日までに納付してください。期日までに納付されない場合は、登録許可を無効とさせていただきます。

## 利用できるサービス内容

### ● 館内所蔵資料閲覧

西宮上ヶ原キャンパス大学図書館・西宮聖和キャンパス図書館・神戸三田キャンパス図書メディア館で所蔵している図書・資料を館内で利用することができます。なお、各種データベースや一部の図書・資料はご利用いただけません。

※学部資料室の所蔵資料も一部利用することができます。

### ● 館外貸出

図書3冊、14日間、館外貸出することができます。

※貸出できない資料は参考図書、雑誌、新聞、大学紀要、年鑑、白書、地図、視聴覚資料などです。

※利用制限期間およびその2週間前からは貸出・更新ができません。

### ● 図書・資料の複写サービス

著作権法に規定された範囲内で、図書館所蔵の図書・資料を館内で複写することができます。(有料)

### ● 利用相談

フロアレスカウンターで、図書館の利用方法や、図書・資料の探し方等の利用相談を受けることができます。

※教育研究用パソコン、研究個室、グループ閲覧室などは利用できません。



**兵庫県大学図書館協議会 平成30年度総会承合事項 回答用紙**  
**機関名 甲子園大学図書館**

---

1. 特色ある選書について

- I. 資格取得関連のテキスト・参考書(=実用書)の選書、或いはマンガ等最近の学生の趣向に応じた選書・学生希望への対応など、近年の選書方針の見直しの事例がありましたら具体的にご紹介ください。また内規等を作成しておられる場合、差し支えなければ添付でお送りください。

・分野の偏りが起こらぬように選書をおこなうこと。

- II. 選書についての課題・最近困っていること等ありましたら具体的に記述ください。

・特になし

2. 図書館システム(機関リポジトリ・デジタルアーカイブ等を含む)について

- I. 貴館でお使いのシステムについて、わかる範囲で結構ですので、下記表にて具体的にご紹介ください。

システム種別	有無	メーカー・システム名・バージョン	更新年	概要
図書館システム	有	インフォコム・Hello Library・ver1.101	2019	
機関リポジトリ	無			
デジタルアーカイブ	無			
電子書籍貸出	無			

更新年欄には、図書館システムは現行直近の更新年を、機関リポジトリで JAIRO Cloud ご利用の方やデジタルアーカイブ等については利用開始年をご記入ください。概要欄には、カスタマイズの有無、クラウド使用の有無(メーカーや NII 等学外サーバでの運用はクラウド使用)をご記入ください。なお、電子書籍貸出については、貸出システムを利用している場合のみご回答ください。

- II. 図書館システムの運用・管理についての課題や他館へ聞きたいこと等ありましたら具体的に記述ください。

・自館で運用中のシステムについて感じたメリット、デメリットについて  
 (例:〇〇系の仕様は強いが、〇〇系の仕様が弱いなど)

3. 卒業生・一般市民等に対する取り組みについて

- I. 図書館で実施している卒業生・一般市民等へのサービスの事例を具体的にご紹介ください。また寄付者への特典、使用料(登録料)等の取り組み(実施を検討している場合も含む)がございましたら記述ください。卒業生・一般市民向けのパンフレット・マニュアル等を作成しておられる場合、差し支えなければ添付でお送りください。

- ・卒業生への図書の貸出(郵送返却可)
- ・平成10年(1998年)から市民に図書館を開放
- ・6年ほど前から、持ち帰り用の大学送迎バスの時刻表を設置
- ・通常利用のほか、急病人の搬送などに備え、車椅子を館内に設置。

- II. 卒業生・一般市民等へのサービスにあたっての課題・窓口での対応事例(トラブルとなった事例・またその対処法)等がありましたら差し支えない範囲で具体的に記述ください。

・特になし

1. 特色ある選書について

- I. 資格取得関連のテキスト・参考書(=実用書)の選書、或いはマンガ等最近の学生の趣向に応じた選書・学生希望への対応など、近年の選書方針の見直しの事例がありましたら具体的にご紹介ください。また内規等を作成しておられる場合、差し支えなければ添付でお送りください。

→大学生協書籍部と連携して店舗で学生希望図書を受け付けし、店舗で選書基準や重複チェック等を確認して図書館へ回すサービスを、6月より開始する予定

- II. 選書についての課題・最近困っていること等ありましたら具体的に記述ください。

→ブックハンティングツアーを行うとき参加学生の所属学部により偏りができやすく、理系学部の要望を反映しにくい面がある

2. 図書館システム(機関リポジトリ・デジタルアーカイブ等を含む)について

- I. 貴館でお使いのシステムについて、わかる範囲で結構ですので、下記表にて具体的にご紹介ください。

システム種別	有無	メーカー・システム名・バージョン	更新年	概要
図書館システム	有	日本事務器・ネオシリウス・Ver 7.2.0.5	2015	帳票等カスタマイズあり、クラウド使用なし
機関リポジトリ	有	NII・JAIRO Cloud	2015	クラウド使用
デジタルアーカイブ	有	インフォコム・Infolib	2015	クラウド使用なし
電子書籍貸出	無			

更新年欄には、図書館システムは現行直近の更新年を、機関リポジトリで JAIRO Cloud ご利用の方やデジタルアーカイブ等については利用開始年をご記入ください。概要欄には、カスタマイズの有無、クラウド使用の有無(メーカーや NII 等学外サーバでの運用はクラウド使用)をご記入ください。なお、電子書籍貸出については、貸出システムを利用している場合のみご回答ください。

- II. 図書館システムの運用・管理についての課題や他館へ聞きたいこと等ありましたら具体的に記述ください。

→特になし

3. 卒業生・一般市民等に対する取り組みについて

- I. 図書館で実施している卒業生・一般市民等へのサービスの事例を具体的にご紹介ください。また寄付者への特典、使用料(登録料)等の取り組み(実施を検討している場合も含む)がございましたら記述ください。卒業生・一般市民向けのパンフレット・マニュアル等を作成しておられる場合、差し支えなければ添付でお送りください。

→卒業生には無料で図書館利用証を発行、一般利用は近隣地域のみ限定して1年間有効な図書館利用証を発行(利用料 3000 円)

- II. 卒業生・一般市民等へのサービスにあたっての課題・窓口での対応事例(トラブルとなった事例・またその対処法)等がありましたら差し支えない範囲で具体的に記述ください。

→特になし

1. 特色ある選書について

- I. 資格取得関連のテキスト・参考書(=実用書)の選書、或いはマンガ等最近の学生の趣向に応じた選書・学生希望への対応など、近年の選書方針の見直しの事例がありましたら具体的にご紹介ください。  
 また内規等を作成しておられる場合、差し支えなければ添付でお送りください。

教職関連資料は他部署から指定されたタイトルを図書館予算で購入し、館内に別置している。資格や就職関連のものはなるべく学生の希望を取り入れながら、適宜新しい年度のものを単価にかかわらず、消耗図書として購入している。

- II. 選書についての課題・最近困っていること等ありましたら具体的に記述ください。

学生向けに選書した話題本や新刊書を教職員が借り占めてしまうことがある。

2. 図書館システム(機関リポジトリ・デジタルアーカイブ等を含む)について

- I. 貴館でお使いのシステムについて、わかる範囲で結構ですので、下記表にて具体的にご紹介ください。

システム種別	有無	メーカー・システム名・バージョン	更新年	概要
図書館システム	有	富士通 iLiswavej V3	4	
機関リポジトリ	有	JAIRO Cloud	6	
デジタルアーカイブ	なし			
電子書籍貸出	なし			

更新年欄には、図書館システムは現行直近の更新年を、機関リポジトリで JAIRO Cloud ご利用の方やデジタルアーカイブ等については利用開始年をご記入ください。概要欄には、カスタマイズの有無、クラウド使用の有無(メーカーや NII 等学外サーバでの運用はクラウド使用)をご記入ください。なお、電子書籍貸出については、貸出システムを利用している場合のみご回答ください。

- II. 図書館システムの運用・管理についての課題や他館へ聞きたいこと等ありましたら具体的に記述ください。

特になし。

3. 卒業生・一般市民等に対する取り組みについて

- I. 図書館で実施している卒業生・一般市民等へのサービスの事例を具体的にご紹介ください。また寄付者への特典、使用料(登録料)等の取り組み(実施を検討している場合も含む)がございましたら記述ください。卒業生・一般市民向けのパンフレット・マニュアル等を作成しておられる場合、差し支えなければ添付でお送りください。

卒業生:無料で図書館の利用登録ができる。貸出可能。  
 一般:公開していません。

- II. 卒業生・一般市民等へのサービスにあたっての課題・窓口での対応事例(トラブルとなった事例・またその対処法)等がありましたら差し支えのない範囲で具体的に記述ください。

特になし。

**兵庫県大学図書館協議会 平成30年度総会承合事項 回答用紙**  
**機関名 神戸医療福祉大学図書館**

---

1. 特色ある選書について

- I. 資格取得関連のテキスト・参考書(=実用書)の選書、或いはマンガ等最近の学生の趣向に応じた選書・学生希望への対応など、近年の選書方針の見直しの事例がありましたら具体的にご紹介ください。  
また内規等を作成しておられる場合、差し支えなければ添付でお送りください。

本学で国家試験受験資格が得られるテキスト等については、教員からの推薦・学生からの希望等を調査し、図書委員会で選定しています。

また、今年度より、本学の学部等で関連する内容のアカデミックマンガを段階的に購入する予定です。

- II. 選書についての課題・最近困っていること等ありましたら具体的に記述ください。

限られた予算の中でいかに貸出され、図書館利用率向上に結びつく資料を揃えられるか検討中です。

2. 図書館システム(機関リポジトリ・デジタルアーカイブ等を含む)について

- I. 貴館でお使いのシステムについて、わかる範囲で結構ですので、下記表にて具体的にご紹介ください。

システム種別	有無	メーカー・システム名・バージョン	更新年	概要
図書館システム	有	京セラコミュニケーションシステム(株)・CARIN-i	2016年	
機関リポジトリ	有	JAIRO Cloud	2013年	
デジタルアーカイブ	無			
電子書籍貸出	無			

更新年欄には、図書館システムは現行直近の更新年を、機関リポジトリで JAIRO Cloud ご利用の方やデジタルアーカイブ等については利用開始年をご記入ください。概要欄には、カスタマイズの有無、クラウド使用の有無(メーカーや NII 等学外サーバでの運用はクラウド使用)をご記入ください。なお、電子書籍貸出については、貸出システムを利用している場合のみご回答ください。

- II. 図書館システムの運用・管理についての課題や他館へ聞きたいこと等ありましたら具体的に記述ください。

特に無し

3. 卒業生・一般市民等に対する取り組みについて

- I. 図書館で実施している卒業生・一般市民等へのサービスの事例を具体的にご紹介ください。また寄付者への特典、使用料(登録料)等の取り組み(実施を検討している場合も含む)がございましたら記述ください。卒業生・一般市民向けのパンフレット・マニュアル等を作成しておられる場合、差し支えなければ添付でお送りください。

卒業生・一般市民等へのサービスは特にありません。一般利用者の方への図書館利用開放は行っております。

- II. 卒業生・一般市民等へのサービスにあたっての課題・窓口での対応事例(トラブルとなった事例・またその対処法)等がありましたら差し支えない範囲で具体的に記述ください。

特に無し

1. 特色ある選書について

- I. 資格取得関連のテキスト・参考書(=実用書)の選書、或いはマンガ等最近の学生の趣向に応じた選書・学生希望への対応など、近年の選書方針の見直しの事例がありましたら具体的にご紹介ください。また内規等を作成しておられる場合、差し支えなければ添付でお送りください。

学科学修や卒業研究に直接役立つ図書を、学生の希望や必要性に応じて教員が選書しています。

- II. 選書についての課題・最近困っていること等ありましたら具体的に記述ください。

特にございません。

2. 図書館システム(機関リポジトリ・デジタルアーカイブ等を含む)について

- I. 貴館でお使いのシステムについて、わかる範囲で結構ですので、下記表にて具体的にご紹介ください。

システム種別	有無	メーカー・システム名・バージョン	更新年	概要
図書館システム	有	RICOH LIMEDIO		
機関リポジトリ	有	JAIRO Cloud 利用	2017	
デジタルアーカイブ	無			
電子書籍貸出	無			

更新年欄には、図書館システムは現行直近の更新年を、機関リポジトリで JAIRO Cloud ご利用の方やデジタルアーカイブ等については利用開始年をご記入ください。概要欄には、カスタマイズの有無、クラウド使用の有無(メーカーや NII 等学外サーバでの運用はクラウド使用)をご記入ください。なお、電子書籍貸出については、貸出システムを利用している場合のみご回答ください。

- II. 図書館システムの運用・管理についての課題や他館へ聞きたいこと等ありましたら具体的に記述ください。

特にございません。

3. 卒業生・一般市民等に対する取り組みについて

- I. 図書館で実施している卒業生・一般市民等へのサービスの事例を具体的にご紹介ください。また寄付者への特典、使用料(登録料)等の取り組み(実施を検討している場合も含む)がございましたら記述ください。卒業生・一般市民向けのパンフレット・マニュアル等を作成しておられる場合、差し支えなければ添付でお送りください。

本学の卒業生は図書館をすることができます。一般市民への図書館の開放はしておりません。また、寄付者への特典等はございません。

- II. 卒業生・一般市民等へのサービスにあたっての課題・窓口での対応事例(トラブルとなった事例・またその対処法)等がありましたら差し支えのない範囲で具体的に記述ください。

利用規程により、特別な場合には、図書館長が利用を許可して対応することがございます。



**兵庫県大学図書館協議会 平成30年度総会承合事項 回答用紙**  
**機関名 神戸学院大学大学図書館**

1. 特色ある選書について

- I. 資格取得関連のテキスト・参考書(=実用書)の選書、或いはマンガ等最近の学生の趣向に応じた選書・学生希望への対応など、近年の選書方針の見直しの事例がありましたら具体的にご紹介ください。また内規等を作成しておられる場合、差し支えなければ添付でお送りください。

選書方針の見直しについては、特になし。

学生希望については、一人当たり年間 10 冊まで申込を受け付けている。(窓口、WEB より注文可)

- II. 選書についての課題・最近困っていること等ありましたら具体的に記述ください。

ライトノベルや、文庫本は選書対象外となっているが、要望が多く、特に文庫については個別対応になっている。近年、マンガを所蔵している大学図書館もあり、本学も一部受入をしているため、マンガの購入を希望する声が上がっている。

2. 図書館システム(機関リポジトリ・デジタルアーカイブ等を含む)について

- I. 貴館でお使いのシステムについて、わかる範囲で結構ですので、下記表にて具体的にご紹介ください。

システム種別	有無	メーカー・システム名・バージョン	更新年	概要
図書館システム	有	iLis wave J3	2013 2017	バージョンアップ レベルアップ
機関リポジトリ				
デジタルアーカイブ				
電子書籍貸出				

更新年欄には、図書館システムは現行直近の更新年を、機関リポジトリで JAIRO Cloud ご利用の方やデジタルアーカイブ等については利用開始年をご記入ください。概要欄には、カスタマイズの有無、クラウド使用の有無(メーカーや NII 等学外サーバでの運用はクラウド使用)をご記入ください。なお、電子書籍貸出については、貸出システムを利用している場合のみご回答ください。

- II. 図書館システムの運用・管理についての課題や他館へ聞きたいこと等ありましたら具体的に記述ください。

3. 卒業生・一般市民等に対する取り組みについて

- I. 図書館で実施している卒業生・一般市民等へのサービスの事例を具体的にご紹介ください。また寄付者への特典、使用料(登録料)等の取り組み(実施を検討している場合も含む)がございましたら記述ください。卒業生・一般市民向けのパンフレット・マニュアル等を作成しておられる場合、差し支えなければ添付でお送りください。

※下記いずれの利用者も、利用カードを作成すれば、両キャンパスで利用可

卒業生:資料貸出(2冊2週間)、他キャンパスからの資料の取寄せ、視聴覚資料の閲覧、貸出(図書とあわせて2冊まで、貸出期間は1週間)、資料の複写可

一般市民は、登録が3種類あり、全て視聴覚資料の閲覧、レファレンス、ILLは対応不可。

入館 PASS:資料の閲覧、複写の利用のみ。本学試験期と定める期間(年間2ヶ月強)は入館不可。年度ごとの利用期限のため、毎年更新作業が発生し、登録料は100円。

学外利用登録:資料貸出(2冊2週間)、資料の複写可、利用期間の制限なし。利用期間は通年、または半期ごととなり、(通年4,000円、半期2,000円)更新ごとに再度申し込みが必要。

高校生:資料の閲覧、複写の利用のみ。登録無料。利用期間は卒業予定年の3月30日まで。

【添付資料は、学外利用登録の募集要項】

一般からの寄付は原則受け付けていないため、寄付者への特典はなし。

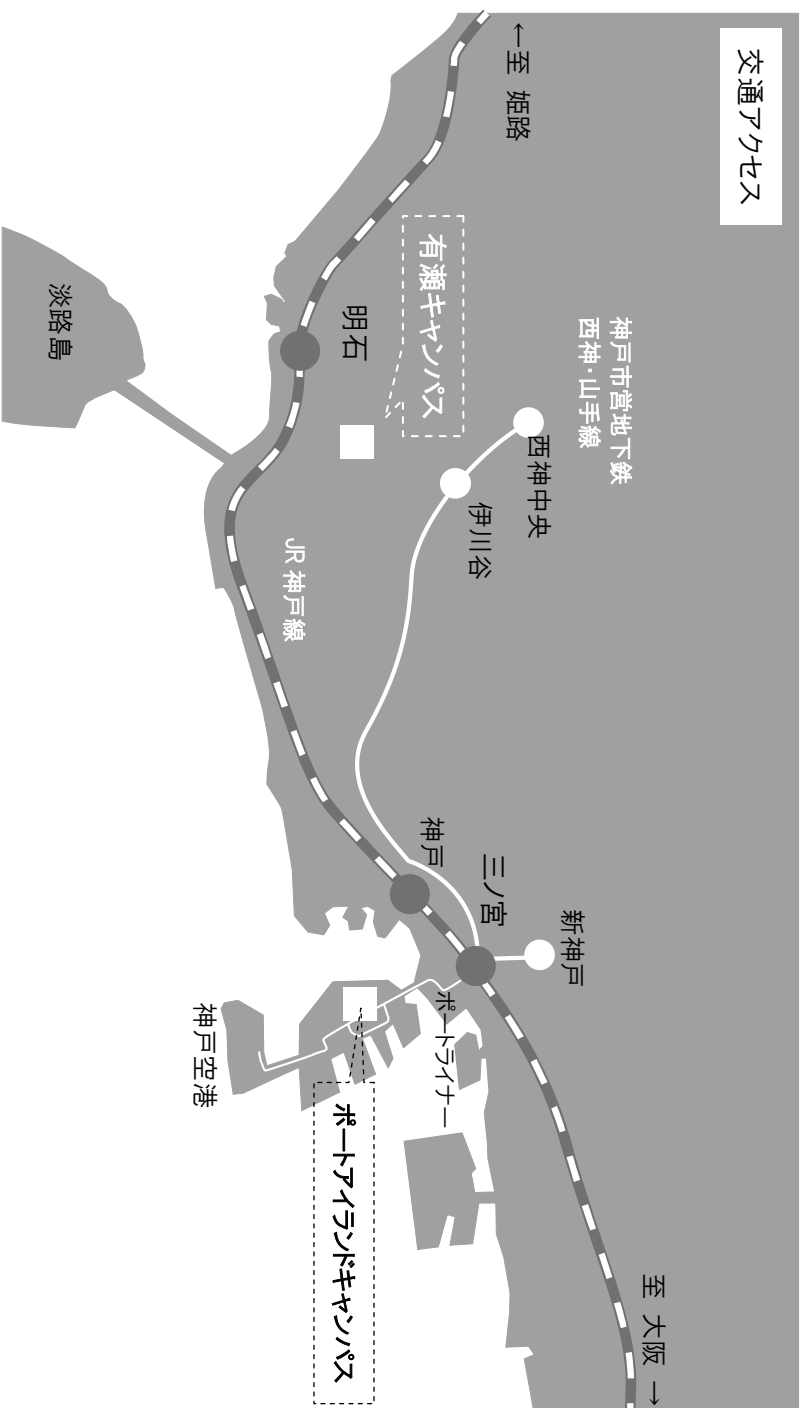
II. 卒業生・一般市民等へのサービスにあたっての課題・窓口での対応事例(トラブルとなった事例・またその対処法)等がありましたら差し支えない範囲で具体的に記述ください。

資料所在の確認は利用者で行ってもらうようお願いをしているが、OPACの検索が難しい高齢の利用者等から、代行検索の依頼がある。強く依頼される方もおり、お断りするの難しいときがある。

→上長より、対応が難しいことを繰り返し説明を続けて、理解していただくようにしている。

一般利用者より、視聴覚の利用、貸出についても要望が多く、利用不可の説明をしても納得してもらえないことがある。

以上



#### ポートアイランドキャンパス

- ・ JR神戸線「三ノ宮」駅、阪急・阪神・市営地下鉄「三宮」駅 下車、神戸新交通ポートライナーに乗り換え、「みなとじま」駅下車、西へ徒歩約6分
- ・ 直通バス「三ノ宮駅」(そごう前・キャンパス線)のりばから「ポートアイランドキャンパス行」に乗りし、約14分
- ・ 直通バス「神戸駅南口」(神戸駅南口「ポートアイランドキャンパス線」)のりばから「ポートアイランドキャンパス行」に乗りし、約15分

#### 有瀬キャンパス

- ・ JR神戸線「明石駅」下車、南側西ローター「バス停7番」のりばから、神姫バス「神戸学院大学行」に乗りし、「神戸学院大学前」下車(所要時間 約20分)
- ・ 神戸市営地下鉄「伊川谷駅」下車、バス停「4番」のりばから神姫バス「神戸学院大学経由明石駅行」に乗りし、「神戸学院大学前」下車(所要時間 約13分)

## お問い合わせ

図書館HP : <http://opac.kobegakuin.ac.jp/>

#### 回 ポートアイランドキャンパス図書館

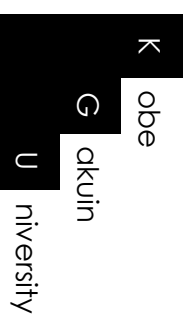
〒 650-8586 神戸市中央区港島1-1-3  
☎ 078-974-4127 ㊚ 078-974-4129  
✉ [kpc-lib@j.kobegakuin.ac.jp](mailto:kpc-lib@j.kobegakuin.ac.jp)

#### 回 有瀬キャンパス図書館

〒 651-2180 神戸市西区伊川谷町有瀬518  
☎ 078-974-4584 ㊚ 078-974-5841  
✉ [pub-lib@j.kobegakuin.ac.jp](mailto:pub-lib@j.kobegakuin.ac.jp)

# 神戸学院大学図書館 学外利用者募集要項2018

神戸学院大学は地域に開かれた大学として  
図書館の一般開放を行っています。  
みなさまの学習・研究など幅広くご利用ください。



## 回 利用登録について

当図書館を利用するには利用登録が必要です。以下の内容をご確認のうえ、ご希望の利用登録(入館PASSまたは学外利用登録)に必要な書類をお持ちください。年度の途中に申し込まれた場合も、登録料は一律です。次年度への持ち越しはできませんので、ご注意ください。なお、一度受理した書類及び登録料の返還はいたしかねますので、あらかじめご了承ください。

- ※ 本学卒業生の方は、無料で卒業生カードをお作りできますのでお申し出ください。
- ※ 兵庫県内の大学に在籍している学生及び教職員の方は、ご登録いただけます。
- ※ 当図書館の利用を希望される方は、在籍する大学の図書館を通じて、所定の手続きをお願いします。

## 回 利用可能な施設

ポニーアイ図書館 (ポニーアイランドキャンパス A号館2・3F)、有瀬図書館 (有瀬キャンパス 5・12号館)

※各図書館の以下の施設はご利用いただけません。あらかじめご了承ください。

ポニーアイ図書館	共同学習室、特別学習室、パソコンコーナー、視聴覚コーナー、館長が特に指定した場所
有瀬図書館	個室閲覧室、グループ閲覧室、共同閲覧室、特別閲覧室、視聴覚コーナー、インターネットコーナー、館長が特に指定した場所

※資料の取寄せ、予約、参考調査、相互利用等のサービス、およびインターネット、データベース、電子ジャーナル等のご利用いただけませんので、あらかじめご了承ください。

## 回 受付

受付時間:月～土曜日 **9:00～17:00** (日曜・祝日を除く)。※図書館HP等でご確認のうえ、ご来館ください。  
受付 館:ポニーアイ図書館(A号館2F)カウンター、有瀬図書館本館2階メインカウンター

## 回 利用上の注意

- ・カードは入館時及び、学外利用登録の方の貸出手続き時に必要です。必ずお持ちください。
- ・カードをお持ちでない場合は入館をお断りします。また、ご本人以外の利用はできません。
- ・カードの紛失・破損等に十分お気をつけください。再発行には500円の手数料が必要です。
- ・登録内容に変更があった場合は、手続きをされた館に、速やかに申し出ください。
- ・お子様連れや附属中学以外の中学生以下の方のご入館はご遠慮いただいております。
- ・全館禁煙・食事禁止です。ただし、館内ではペットボトルなど蓋のできるものはお飲みいただけます。
- ・私語や携帯電話での通話は一部を除き禁止です。
- ・不正利用、迷惑行為、図書館スタッフの指示に従わない場合は、即時入館を停止いたします。
- ・図書の返却期限は厳守してください。返却が遅れると、超過日数分貸出できなくなります。
- ・開館時間外の返却は、ブックポストをご利用ください。
- ・資料を紛失・破損された場合、同一の資料または相当金額にて弁償していただきます。
- ・貴重品等は自己管理をお願いします。盗難等の責任は一切負えません。
- ・コインロッカー(100円リターン式)の利用は当日のみです。  
(鍵の管理に十分お気をつけください。万が一紛失・破損された場合には実費弁償していただくこととなります。)
- ・お電話などによる所蔵調査等には応じかねますので、ご了承ください。

## 入館PASS … 館内閲覧利用カード

カード区分	受付期間	利用期間	登録料
通年のみ	2018年3月1日(木)～2019年3月30日(土)	2018年4月2日(月)～2019年3月30日(土)	100円

- 申込資格…近隣に在住・在勤の方
- 入館制限…当大学の試験期は入館できません。(開館日程表・図書館HPにてご確認ください。)
- 利用範囲…所蔵資料の検索、閲覧、複写(有料)
- 登録手続…所定の申込用紙に必要事項を記入し、下記 **①～③**とともにご提出ください。なお、郵送では受付ておりませんので、必ず来館の上お申込みください。

<b>①</b> 身分証明書	運転免許証、健康保険証、住民票など、本人および現住所の確認ができるもの
<b>②</b> 証明写真2枚	上半身脱帽 3cm×2.4cm (免許証用サイズ)
<b>③</b> 登録料	100円

## 学外利用登録 … 館内閲覧利用 + 図書貸出カード

カード区分	受付期間	利用期間	登録料
通年	2018年3月1日(木)～2019年3月30日(土)	2018年4月2日(月)～2019年3月30日(土)	4,000円
前期	2018年3月1日(木)～2018年9月29日(土)	2018年4月2日(月)～2018年9月30日(日)	2,000円
後期	2018年9月1日(土)～2019年3月30日(土)	2018年10月1日(月)～2019年3月30日(土)	2,000円

- 申込資格…以下の条件をすべて満たしている方
  1. 満20歳以上の、兵庫県内に在住・在勤の方
  2. 学習・研究を目的としている方
- 利用範囲…所蔵資料の検索、閲覧、複写(有料)、図書貸出(2冊2週間)
- 登録手続…所定の申込用紙に必要事項を記入し、下記 **①～③**とともにご提出ください。なお、郵送では受付ておりませんので、必ず来館の上お申込みください。  
簡単な審査の後、ご登録いただける場合は、後日、「許可通知」とともに納付書を郵送いたします。  
封書が手元に届きましたら、**④**の登録料をご準備の上、納付期限内にご来館ください。

<b>①</b> 身分証明書	運転免許証、健康保険証、住民票など、本人および現住所の確認ができるもの
<b>②</b> 証明写真2枚	上半身脱帽 3cm×2.4cm (免許証用サイズ)
<b>③</b> 返信用封筒	宛先を明記の上、82円切手を貼付してください。
<b>④</b> 登録料	利用期間に応じた登録料

**兵庫県大学図書館協議会 平成30年度総会承合事項 回答用紙**  
**機関名 神戸芸術工科大学情報図書館**

1. 特色ある選書について

- I. 資格取得関連のテキスト・参考書(=実用書)の選書、或いはマンガ等最近の学生の趣向に応じた選書・学生希望への対応など、近年の選書方針の見直しの事例がありましたら具体的にご紹介ください。また内規等を作成しておられる場合、差し支えなければ添付でお送りください。

学生の志向・希望との齟齬は特になく、選書方針の近年での見直しはおこなっていません。

- II. 選書についての課題・最近困っていること等ありましたら具体的に記述ください。

特にありません。

2. 図書館システム(機関リポジトリ・デジタルアーカイブ等を含む)について

- I. 貴館でお使いのシステムについて、わかる範囲で結構ですので、下記表にて具体的にご紹介ください。

システム種別	有無	メーカー・システム名・バージョン	更新年	概要
図書館システム	有	富士通 iLiswave-J V3	2014	非カスタマイズ
機関リポジトリ	有	JAIRO Cloud	2012	クラウド
デジタルアーカイブ	無			
電子書籍貸出	無			

更新年欄には、図書館システムは現行直近の更新年を、機関リポジトリで JAIRO Cloud ご利用の方やデジタルアーカイブ等については利用開始年をご記入ください。概要欄には、カスタマイズの有無、クラウド使用の有無(メーカーや NII 等学外サーバでの運用はクラウド使用)をご記入ください。なお、電子書籍貸出については、貸出システムを利用している場合のみご回答ください。

- II. 図書館システムの運用・管理についての課題や他館へ聞きたいこと等ありましたら具体的に記述ください。

特にありません。

3. 卒業生・一般市民等に対する取り組みについて

- I. 図書館で実施している卒業生・一般市民等へのサービスの事例を具体的にご紹介ください。また寄付者への特典、使用料(登録料)等の取り組み(実施を検討している場合も含む)がございましたら記述ください。卒業生・一般市民向けのパンフレット・マニュアル等を作成しておられる場合、差し支えなければ添付でお送りください。

図書館利用登録(初回登録費用として、IDカード発行実費の千円を徴収)申込みにより、閲覧・館外貸出可としている。卒業生と市民の区別なし。

- II. 卒業生・一般市民等へのサービスにあたっての課題・窓口での対応事例(トラブルとなった事例・またその対処法)等がありましたら差し支えのない範囲で具体的に記述ください。

特にありません。

1. 特色ある選書について

- I. 資格取得関連のテキスト・参考書(=実用書)の選書、或いはマンガ等最近の学生の趣向に応じた選書・学生希望への対応など、近年の選書方針の見直しの事例がありましたら具体的にご紹介ください。また内規等を作成しておられる場合、差し支えなければ添付でお送りください。

・学生が資料の購入を希望する場合は、専用の申込書に希望理由を記入し提出してもらっている。情報センター委員会メンバーの教員により、前期・後期各1回、購入可否の審議を行う。

・毎年、教員に学生への推薦図書を募っている中で、マンガ本を推薦する際の申し合わせ事項を作成している(別紙1あり)。

- II. 選書についての課題・最近困っていること等ありましたら具体的に記述ください。

2. 図書館システム(機関リポジトリ・デジタルアーカイブ等を含む)について

- I. 貴館でお使いのシステムについて、わかる範囲で結構ですので、下記表にて具体的にご紹介ください。

システム種別	有無	メーカー・システム名・バージョン	更新年	概要
図書館システム	有	RICOH LIMEDIO v8.4.7	2018	
機関リポジトリ	無			
デジタルアーカイブ	無			
電子書籍貸出	無			

更新年欄には、図書館システムは現行直近の更新年を、機関リポジトリで JAIRO Cloud ご利用の方やデジタルアーカイブ等については利用開始年をご記入ください。概要欄には、カスタマイズの有無、クラウド使用の有無(メーカーや NII 等学外サーバでの運用はクラウド使用)をご記入ください。なお、電子書籍貸出については、貸出システムを利用している場合のみご回答ください。

- II. 図書館システムの運用・管理についての課題や他館へ聞きたいこと等ありましたら具体的に記述ください。

3. 卒業生・一般市民等に対する取り組みについて

- I. 図書館で実施している卒業生・一般市民等へのサービスの事例を具体的にご紹介ください。また寄付者への特典、使用料(登録料)等の取り組み(実施を検討している場合も含む)がございましたら記述ください。卒業生・一般市民向けのパンフレット・マニュアル等を作成しておられる場合、差し支えなければ添付でお送りください。

・卒業生・一般市民へのサービスは、図書の貸出・データベースの利用・図書館資料の複写・文献の取り寄せ。

・一般市民向は有料の会員制とし、会員証とともに利用案内を渡している(別紙2あり)。

- II. 卒業生・一般市民等へのサービスにあたっての課題・窓口での対応事例(トラブルとなった事例・またその対処法)等がありましたら差し支えない範囲で具体的に記述ください。

## 漫画本の推薦について

【情報センター 図書館】

○推薦図書（漫画本）について、次のとおりとする。

- 1) コミックを含め、漫画本の推薦については、推薦された漫画本の内容が推薦者の専門分野あるいは担当教科の分野であれば認める。
- 2) 推薦された漫画本が推薦者の専門分野（担当授業科目）外の漫画本である場合は、情報センター委員会で審議を行う。
- 3) 漫画本の推薦金額は予算 5 万円のうち 2 万円を上限とする。

以上

## 図書館ご利用案内

### 図書館利用について

#### ・利用時間

月曜日～金曜日	9:20～20:00
土曜日	9:20～17:00

※長期休暇中は利用時間に変更になることもあります。  
 その他行事などによる休館日等については、その都度掲示します。

#### ・貸出

会員証が必要です。忘れたら貸出できません。

貸出冊数	貸出期間
3冊	2週間

※ただし、長期休暇の直前からは長期貸出期間となります。  
 貸出冊数は変わりませんが、返却期日は休暇明けになります。

※年2回、学生の試験前・試験期間中は貸出をご遠慮いただく期間があります。  
 貸出停止期間は掲示にてお知らせします。ご了承くださいませようお願いいたします。

#### ・返却

返却期限日までにカウンターに返却してください。

10日以上遅れると1ヶ月貸出できなくなります。

※紛失の場合は現金にて弁償していただきます。

#### ・コピー

コピーをご希望の際は、コピー機横の申請書に記入いただき、カウンターにご提出ください。

※コピーできないもの…・雑誌・新聞の最新号、私物

※スマートフォン・携帯電話での撮影は、同様に申請書を記入いただき、所定の場所  
 (カウンター前のテーブル)でおこなってください。

#### ・予約

お探しの本が貸出中であつたり、新着本の貸出をご希望の場合は、予約をしていただくことができます。図書館カウンターでお申込みください。



### ・ 検索（本を探す）

図書館内のパソコンは検索専用です。お探しの本を調べる際にご利用ください。詳しい使い方などは図書館のスタッフにお気軽にお尋ねください。

### 図書館マナー

- ・ 会員証は必ずお持ちください。お忘れの場合、入館できません。
- ・ 財布、時計、鍵、PCなどの貴重品はご自分で責任を持って管理ください。また、荷物を置いたままでの長時間の離席はご遠慮いただいております。貴重品の紛失は当館では責任を負いかねます。
- ・ スマートフォン、携帯電話はマナーモードに設定し、通話をご遠慮ください。
- ・ 飲食は禁止です。持ち込みもご遠慮ください。
- ・ 写真撮影はご遠慮ください。携帯電話のカメラも使用できません。
- ・ 本への書き込みは器物破損になります。また、汚れや水濡れがひどい場合は、弁償していただくこともあります。本は大切にお取り扱いくださいますようお願いいたします。



神戸国際大学情報センター（図書館）

電話：078-845-3344

**兵庫県大学図書館協議会 平成30年度総会承合事項 回答用紙**  
**機関名 神戸松蔭女子学院大学図書館**

**1. 特色ある選書について**

- I. 資格取得関連のテキスト・参考書(=実用書)の選書、或いはマンガ等最近の学生の趣向に応じた選書・学生希望への対応など、近年の選書方針の見直しの事例がありましたら具体的にご紹介ください。

また内規等を作成しておられる場合、差し支えなければ添付でお送りください。

予算を決めて学習漫画を中心に購入している。各テーマに合わせて(こじつけではあるが)分類している。

第1巻については閲覧室の目立つところに配架し、続きは書庫の中に配架している。書庫にて関連資料へつなげる機会となるように工夫している。選書する方針としては原則として完結したタイトルとしている。

- II. 選書についての課題・最近困っていること等ありましたら具体的に記述ください。

各専門分野の選書は各学科の教員に依頼している。

**2. 図書館システム(機関リポジトリ・デジタルアーカイブ等を含む)について**

- I. 貴館でお使いのシステムについて、わかる範囲で結構ですので、下記表にて具体的にご紹介ください。

システム種別	有無	メーカー・システム名・バージョン	更新年	概要
図書館システム	有	NEC Ecats Ver.6	2018	
機関リポジトリ	有	JAIRO Cloud	2012	
デジタルアーカイブ	無			
電子書籍貸出	無			

更新年欄には、図書館システムは現行直近の更新年を、機関リポジトリで JAIRO Cloud ご利用の方やデジタルアーカイブ等については利用開始年をご記入ください。概要欄には、カスタマイズの有無、クラウド使用の有無(メーカーや NII 等学外サーバでの運用はクラウド使用)をご記入ください。なお、電子書籍貸出については、貸出システムを利用している場合のみご回答ください。

- II. 図書館システムの運用・管理についての課題や他館へ聞きたいこと等ありましたら具体的に記述ください。

図書館システムにリポジトリやデジタルアーカイブなど含めて運用している機関がありましたら、システム構成、一括で運用しているメリットデメリットなどありましたら教えてください。

電子書籍の貸出機能を利用されている機関について、導入後の利用者の利用教育や利用量、運用上の問題点、導入するしたことによるメリットなどお聞かせいただけたら幸いです。

**3. 卒業生・一般市民等に対する取り組みについて**

- I. 図書館で実施している卒業生・一般市民等へのサービスの事例を具体的にご紹介ください。また寄付者への特典、使用料(登録料)等の取り組み(実施を検討している場合も含む)がございましたら記述ください。卒業生・一般市民向けのパンフレット・マニュアル等を作成しておられる場合、差し支えなければ添付でお送りください。

旧教職員・卒業生、本学教職員の推薦のある方への閲覧・貸出などのサービスを行っている。

一般の方へのサービスは公共図書館や所属機関図書館を通じての利用のみとしている。

- II. 卒業生・一般市民等へのサービスにあたっての課題・窓口での対応事例(トラブルとなった事例・またその対処法)等がありましたら差し支えない範囲で具体的に記述ください。

一般の方の利用について制限をしているため問題はほとんどないが、一般の方から一般公開していない事へのお問い合わせをお電話でいただいたことがある。女子大学であるなどの理由をご説明し、納得いただいた。

1. 特色ある選書について

- I. 資格取得関連のテキスト・参考書(=実用書)の選書、或いはマンガ等最近の学生の趣向に応じた選書・学生希望への対応など、近年の選書方針の見直しの事例がありましたら具体的にご紹介ください。また内規等を作成しておられる場合、差し支えなければ添付でお送りください。

特になし

- II. 選書についての課題・最近困っていること等ありましたら具体的に記述ください。

選書の際、幅広い分野に目を配ることが課題である

2. 図書館システム(機関リポジトリ・デジタルアーカイブ等を含む)について

- I. 貴館でお使いのシステムについて、わかる範囲で結構ですので、下記表にて具体的にご紹介ください。

システム種別	有無	メーカー・システム名・バージョン	更新年	概要
図書館システム	有	富士通 iLiswave J V3	2018	現在更新作業中
機関リポジトリ	有	JAIRO Cloud	2014	
デジタルアーカイブ	無			
電子書籍貸出	無			

更新年欄には、図書館システムは現行直近の更新年を、機関リポジトリで JAIRO Cloud ご利用の方やデジタルアーカイブ等については利用開始年をご記入ください。概要欄には、カスタマイズの有無、クラウド使用の有無(メーカーや NII 等学外サーバでの運用はクラウド使用)をご記入ください。なお、電子書籍貸出については、貸出システムを利用している場合のみご回答ください。

- II. 図書館システムの運用・管理についての課題や他館へ聞きたいこと等ありましたら具体的に記述ください。

特になし

3. 卒業生・一般市民等に対する取り組みについて

- I. 図書館で実施している卒業生・一般市民等へのサービスの事例を具体的にご紹介ください。また寄付者への特典、使用料(登録料)等の取り組み(実施を検討している場合も含む)がございましたら記述ください。卒業生・一般市民向けのパンフレット・マニュアル等を作成しておられる場合、差し支えなければ添付でお送りください。

卒業生に対しては、在学生なみの条件でサービスを提供している

- II. 卒業生・一般市民等へのサービスにあたっての課題・窓口での対応事例(トラブルとなった事例・またその対処法)等がありましたら差し支えない範囲で具体的に記述ください。

延滞、紛失の場合の対応(督促、紛失手続き等に時間がかかりがち)が課題

**兵庫県大学図書館協議会 平成30年度総会承合事項 回答用紙**  
**機関名 神戸女子大学図書館**

---

1. 特色ある選書について

I. 資格取得関連のテキスト・参考書(=実用書)の選書、或いはマンガ等最近の学生の趣向に応じた選書・学生希望への対応など、近年の選書方針の見直しの事例がありましたら具体的にご紹介ください。

また内規等を作成しておられる場合、差し支えなければ添付でお送りください。

- ・資格関連資料は、本学で取得可能な資格を中心にテキスト・参考書・問題集を随時 購入し、学生の購入希望(学生選書ツアー含む) 申込み適時 購入している。

現在、マンガは、資格や就業関係分野を中心に、教員・館員選書のみ購入している。

II. 選書についての課題・最近困っていること等ありましたら具体的に記述ください。

- ・マンガの収書方針等を検討しているが、多様なケースを考えるとなかなか決定できない。
- ・学生から小説の多巻シリーズの希望がある場合、巻数で購入の可否を判断されておられるでしょうか。

2. 図書館システム(機関リポジトリ・デジタルアーカイブ等を含む)について

I. 貴館でお使いのシステムについて、わかる範囲で結構ですので、下記表にて具体的にご紹介ください。

システム種別	有無	メーカー・システム名・バージョン	更新年	概要
図書館システム	有	NEC E-Cats ver.4	2012	クラウド使用無
機関リポジトリ	無			準備中
デジタルアーカイブ	無			
電子書籍貸出	無			

更新年欄には、図書館システムは現行直近の更新年を、機関リポジトリで JAIRO Cloud ご利用の方やデジタルアーカイブ等については利用開始年をご記入ください。概要欄には、カスタマイズの有無、クラウド使用の有無(メーカーや NII 等学外サーバでの運用はクラウド使用)をご記入ください。なお、電子書籍貸出については、貸出システムを利用している場合のみご回答ください。

II. 図書館システムの運用・管理についての課題や他館へ聞きたいこと等ありましたら具体的に記述ください。

- ・2019 年度に図書館システム更新を予定しているが、クラウド型にした場合の利点についてご教示をお願いします。

3. 卒業生・一般市民等に対する取り組みについて

I. 図書館で実施している卒業生・一般市民等へのサービスの事例を具体的にご紹介ください。また寄付者への特典、使用料(登録料)等の取り組み(実施を検討している場合も含む)がございましたら記述ください。卒業生・一般市民向けのパンフレット・マニュアル等を作成しておられる場合、差し支えなければ添付でお送りください。

- ・①卒業生…実施。申請書類提出後、教務課にて学籍情報確認できた場合に利用証を交付する。  
(申請年度のみ有効、更新可)。登録料無し。
- ・②一般市民…実施。但し、現在 条件を見直し中のため、新規登録は中止。  
(既存登録者は更新可。登録料無し)。

II. 卒業生・一般市民等へのサービスにあたっての課題・窓口での対応事例(トラブルとなった事例・またその対処法)等がありましたら差し支えない範囲で具体的に記述ください。

- ・両者とも登録数が多くないので、特に大きなトラブルは無い。

**兵庫県大学図書館協議会 平成30年度総会承合事項 回答用紙**  
**機関名 神戸親和女子大学附属図書館**

1. 特色ある選書について

- I. 資格取得関連のテキスト・参考書(=実用書)の選書、或いはマンガ等最近の学生の趣向に応じた選書・学生希望への対応など、近年の選書方針の見直しの事例がありましたら具体的にご紹介ください。  
また内規等を作成しておられる場合、差し支えなければ添付でお送りください。

消耗図書費としての予算が少しありますので、各種資格試験の問題集等を定期的に入れ替えながら購入しています。

- II. 選書についての課題・最近困っていること等ありましたら具体的に記述ください。

電子書籍の購入を検討しており、現在調整中です。

2. 図書館システム(機関リポジトリ・デジタルアーカイブ等を含む)について

- I. 貴館でお使いのシステムについて、わかる範囲で結構ですので、下記表にて具体的にご紹介ください。

システム種別	有無	メーカー・システム名・バージョン	更新年	概要
図書館システム	有	富士通 iLiswave-J V3	2017	
機関リポジトリ	有	JAIRO Cloud	2016	
デジタルアーカイブ	無			
電子書籍貸出	無			

更新年欄には、図書館システムは現行直近の更新年を、機関リポジトリで JAIRO Cloud ご利用の方やデジタルアーカイブ等については利用開始年をご記入ください。概要欄には、カスタマイズの有無、クラウド使用の有無(メーカーや NII 等学外サーバでの運用はクラウド使用)をご記入ください。なお、電子書籍貸出については、貸出システムを利用している場合のみご回答ください。

- II. 図書館システムの運用・管理についての課題や他館へ聞きたいこと等ありましたら具体的に記述ください。

3. 卒業生・一般市民等に対する取り組みについて

- I. 図書館で実施している卒業生・一般市民等へのサービスの事例を具体的にご紹介ください。また寄付者への特典、使用料(登録料)等の取り組み(実施を検討している場合も含む)がございましたら記述ください。卒業生・一般市民向けのパンフレット・マニュアル等を作成しておられる場合、差し支えなければ添付でお送りください。

卒業生は無料で登録・利用可

一般市民は年間 3,000 円で登録、女子中高生は年間 1,000 円で登録

他大学に所属している場合は相互利用による

そのほか提携している専門学校の生徒や NPO 法人の会員など(利用範囲はそれぞれ異なる)

- II. 卒業生・一般市民等へのサービスにあたっての課題・窓口での対応事例(トラブルとなった事例・またその対処法)等がありましたら差し支えのない範囲で具体的に記述ください。

利用者を識別する入退館システムがないため、特に夜間など、利用者の判別やセキュリティ保持に困難があります。

**兵庫県大学図書館協議会 平成30年度総会承合事項 回答用紙**  
**機関名 神戸常盤大学図書館**

---

1. 特色ある選書について

- I. 資格取得関連のテキスト・参考書(=実用書)の選書、或いはマンガ等最近の学生の趣向に応じた選書・学生希望への対応など、近年の選書方針の見直しの事例がありましたら具体的にご紹介ください。また内規等を作成しておられる場合、差し支えなければ添付でお送りください。

特にありません。

- II. 選書についての課題・最近困っていること等ありましたら具体的に記述ください。

特にありません。

2. 図書館システム(機関リポジトリ・デジタルアーカイブ等を含む)について

- I. 貴館でお使いのシステムについて、わかる範囲で結構ですので、下記表にて具体的にご紹介ください。

システム種別	有無	メーカー・システム名・バージョン	更新年	概要
図書館システム	有	ブレインテック・情報館 v8	2017	
機関リポジトリ	有	JAIRO Cloud	2016	
デジタルアーカイブ	無			
電子書籍貸出	無			

更新年欄には、図書館システムは現行直近の更新年を、機関リポジトリで JAIRO Cloud ご利用の方やデジタルアーカイブ等については利用開始年をご記入ください。概要欄には、カスタマイズの有無、クラウド使用の有無(メーカーや NII 等学外サーバでの運用はクラウド使用)をご記入ください。なお、電子書籍貸出については、貸出システムを利用している場合のみご回答ください。

- II. 図書館システムの運用・管理についての課題や他館へ聞きたいこと等ありましたら具体的に記述ください。

サーバー・クライアントのリプレイスの頻度はどのくらいですか。

3. 卒業生・一般市民等に対する取り組みについて

- I. 図書館で実施している卒業生・一般市民等へのサービスの事例を具体的にご紹介ください。また寄付者への特典、使用料(登録料)等の取り組み(実施を検討している場合も含む)がございましたら記述ください。卒業生・一般市民向けのパンフレット・マニュアル等を作成しておられる場合、差し支えなければ添付でお送りください。

- ・卒業生は、利用登録をして利用(年度更新)。館外貸出は2冊2週間です。
- ・一般市民のご利用は、ILL 依頼のみ受け付けています。
- ・本学で実施している「健康フェア」でご来場の地域の方を対象に図書館の除籍図書などのブックリユースを開催しています。

- II. 卒業生・一般市民等へのサービスにあたっての課題・窓口での対応事例(トラブルとなった事例・またその対処法)等がありましたら差し支えのない範囲で具体的に記述ください。

特にありません。

**兵庫県大学図書館協議会 平成30年度総会承合事項 回答用紙**  
**機関名 神戸薬科大学図書館**

---

1. 特色ある選書について

- I. 資格取得関連のテキスト・参考書(=実用書)の選書、或いはマンガ等最近の学生の趣向に応じた選書・学生希望への対応など、近年の選書方針の見直しの事例がありましたら具体的にご紹介ください。また内規等を作成しておられる場合、差し支えなければ添付でお送りください。

定期的な学生による選書の機会を設けた(Web 選書)

- II. 選書についての課題・最近困っていること等ありましたら具体的に記述ください。

- ・似たような内容の資料を選びがちである。
- ・今の学生の傾向やニーズに合わせた資料が見つからない。

2. 図書館システム(機関リポジトリ・デジタルアーカイブ等を含む)について

- I. 貴館でお使いのシステムについて、わかる範囲で結構ですので、下記表にて具体的にご紹介ください。

システム種別	有無	メーカー・システム名・バージョン	更新年	概要
図書館システム	有	RICOH LIMEDIO Web 版	2013 年	
機関リポジトリ	有	JAIRO Cloud	2013 年	クラウド使用
デジタルアーカイブ	無			
電子書籍貸出	無			

更新年欄には、図書館システムは現行直近の更新年を、機関リポジトリで JAIRO Cloud ご利用の方やデジタルアーカイブ等については利用開始年をご記入ください。概要欄には、カスタマイズの有無、クラウド使用の有無(メーカーや NII 等学外サーバでの運用はクラウド使用)をご記入ください。なお、電子書籍貸出については、貸出システムを利用している場合のみご回答ください。

- II. 図書館システムの運用・管理についての課題や他館へ聞きたいこと等ありましたら具体的に記述ください。

図書館システムのメーカーを変更したり、サーバをクラウドに変更した場合などに、予想外の問題点が起こったという例があれば教えていただきたい。

3. 卒業生・一般市民等に対する取り組みについて

- I. 図書館で実施している卒業生・一般市民等へのサービスの事例を具体的にご紹介ください。また寄付者への特典、使用料(登録料)等の取り組み(実施を検討している場合も含む)がございましたら記述ください。卒業生・一般市民向けのパンフレット・マニュアル等を作成しておられる場合、差し支えなければ添付でお送りください。

本学卒業生、医薬関係者、近隣に在住の方など、規定の利用資格にあてはまる方は学外利用者として閲覧・複写・貸出(一般図書のみ)の利用が可能。

- II. 卒業生・一般市民等へのサービスにあたっての課題・窓口での対応事例(トラブルとなった事例・またその対処法)等がありましたら差し支えのない範囲で具体的に記述ください。

特になし。

1. 特色ある選書について

- I. 資格取得関連のテキスト・参考書(=実用書)の選書、或いはマンガ等最近の学生の趣向に応じた選書・学生希望への対応など、近年の選書方針の見直しの事例がありましたら具体的にご紹介ください。  
また内規等を作成しておられる場合、差し支えなければ添付でお送りください。

近年、留学生が増えたので日本語能力試験関係本を増やした。また母国語で書かれた日本人作家のコーナーを作った。資格支援サポートで学ぶ内容(建築士や観光関係等)に沿った選書もしている。  
リクエストをDVD資料も可とした。

- II. 選書についての課題・最近困っていること等ありましたら具体的に記述ください。

予算削減、人手不足

2. 図書館システム(機関リポジトリ・デジタルアーカイブ等を含む)について

- I. 貴館でお使いのシステムについて、わかる範囲で結構ですので、下記表にて具体的にご紹介ください。

システム種別	有無	メーカー・システム名・バージョン	更新年	概要
図書館システム	有	ブレインテック・情報館・ver.8	2015	
機関リポジトリ	無			
デジタルアーカイブ	無			
電子書籍貸出	無			

更新年欄には、図書館システムは現行直近の更新年を、機関リポジトリで JAIRO Cloud ご利用の方やデジタルアーカイブ等については利用開始年をご記入ください。概要欄には、カスタマイズの有無、クラウド使用の有無(メーカーや NII 等学外サーバでの運用はクラウド使用)をご記入ください。なお、電子書籍貸出については、貸出システムを利用している場合のみご回答ください。

- II. 図書館システムの運用・管理についての課題や他館へ聞きたいこと等ありましたら具体的に記述ください。

特になし

3. 卒業生・一般市民等に対する取り組みについて

- I. 図書館で実施している卒業生・一般市民等へのサービスの事例を具体的にご紹介ください。また寄付者への特典、使用料(登録料)等の取り組み(実施を検討している場合も含む)がございましたら記述ください。卒業生・一般市民向けのパンフレット・マニュアル等を作成しておられる場合、差し支えなければ添付でお送りください。

図書館ゲートがない為セキュリティ面で不安があり、積極的に取り組んでいない。(一般利用不可)  
卒業生は登録して利用可(一般学生と同じ利用条件)

- II. 卒業生・一般市民等へのサービスにあたっての課題・窓口での対応事例(トラブルとなった事例・またその対処法)等がありましたら差し支えのない範囲で具体的に記述ください。

昨年昼休み時間帯にカウンターに学生を紹介して欲しいと不審者がきた。  
警察に連絡し対応してもらった。



兵庫県大学図書館協議会 平成30年度総会承合事項 回答用紙  
機関名 園田学園女子大学図書館

1. 特色ある選書について

- I. 資格取得関連のテキスト・参考書(=実用書)の選書、或いはマンガ等最近の学生の趣向に応じた選書・学生希望への対応など、近年の選書方針の見直しの事例がありましたら具体的にご紹介ください。また内規等を作成しておられる場合、差し支えなければ添付でお送りください。

特になし

- II. 選書についての課題・最近困っていること等ありましたら具体的に記述ください。

学科図書費での資産図書の発注が少ない。

(学科図書館委員を通じて発注することになっているので、参考資料として専門書カタログやチラシなどを配付しているが、消耗図書に比べて資産図書の発注が少ない。)

2. 図書館システム(機関リポジトリ・デジタルアーカイブ等を含む)について

- I. 貴館でお使いのシステムについて、わかる範囲で結構ですので、下記表にて具体的にご紹介ください。

システム種別	有無	メーカー・システム名・バージョン	更新年	概要
図書館システム	有	Fujitsu iLiswave-J V3	2015	パッケージだが、帳票類の一部についてカスタマイズ有り
機関リポジトリ	無			
デジタルアーカイブ	無			
電子書籍貸出	無			

更新年欄には、図書館システムは現行直近の更新年を、機関リポジトリで JAIRO Cloud ご利用の方やデジタルアーカイブ等については利用開始年をご記入ください。概要欄には、カスタマイズの有無、クラウド使用の有無(メーカーや NII 等学外サーバでの運用はクラウド使用)をご記入ください。なお、電子書籍貸出については、貸出システムを利用している場合のみご回答ください。

- II. 図書館システムの運用・管理についての課題や他館へ聞きたいこと等ありましたら具体的に記述ください。

館内にシステム担当職員がおられるか等、システムの管理体制について伺いたい。

3. 卒業生・一般市民等に対する取り組みについて

- I. 図書館で実施している卒業生・一般市民等へのサービスの事例を具体的にご紹介ください。また寄付者への特典、使用料(登録料)等の取り組み(実施を検討している場合も含む)がございましたら記述ください。卒業生・一般市民向けのパンフレット・マニュアル等を作成しておられる場合、差し支えなければ添付でお送りください。

卒業生・本学の生涯学習受講者、及び地域開放として尼崎市・伊丹市・西宮市の 18 才以上の在住・在勤者、及び 3 市内の学校に通学する 18 才以上の女性が利用できる。(閲覧・館外貸出・複写・資料検索等)

- II. 卒業生・一般市民等へのサービスにあたっての課題・窓口での対応事例(トラブルとなった事例・またその対処法)等がありましたら差し支えのない範囲で具体的に記述ください。

延滞者の一部だが、督促しても返却されない。また督促状に対しても返答がない。

兵庫県大学図書館協議会 平成30年度総会承合事項 回答用紙  
機関名 宝塚大学

1. 特色ある選書について

- I. 資格取得関連のテキスト・参考書(=実用書)の選書、或いはマンガ等最近の学生の趣向に応じた選書・学生希望への対応など、近年の選書方針の見直しの事例がありましたら具体的にご紹介ください。また内規等を作成しておられる場合、差し支えなければ添付でお送りください。

看護学部学生の電子投票による新刊書対象の選書

- II. 選書についての課題・最近困っていること等ありましたら具体的に記述ください。

造形芸術学部学生の間でかつては盛んであった学生選書が募集停止を期に一気に廃れたこと

2. 図書館システム(機関リポジトリ・デジタルアーカイブ等を含む)について

- I. 貴館でお使いのシステムについて、わかる範囲で結構ですので、下記表にて具体的にご紹介ください。

システム種別	有無	メーカー・システム名・バージョン	更新年	概要
図書館システム	有	京セラ CARIN-i	2015	
機関リポジトリ				
デジタルアーカイブ				
電子書籍貸出				

更新年欄には、図書館システムは現行直近の更新年を、機関リポジトリで JAIRO Cloud ご利用の方やデジタルアーカイブ等については利用開始年をご記入ください。概要欄には、カスタマイズの有無、クラウド使用の有無(メーカーや NII 等学外サーバでの運用はクラウド使用)をご記入ください。なお、電子書籍貸出については、貸出システムを利用している場合のみご回答ください。

- II. 図書館システムの運用・管理についての課題や他館へ聞きたいこと等ありましたら具体的に記述ください。

なし

3. 卒業生・一般市民等に対する取り組みについて

- I. 図書館で実施している卒業生・一般市民等へのサービスの事例を具体的にご紹介ください。また寄付者への特典、使用料(登録料)等の取り組み(実施を検討している場合も含む)がございましたら記述ください。卒業生・一般市民向けのパンフレット・マニュアル等を作成しておられる場合、差し支えなければ添付でお送りください。

川西市立中央図書館との提携により同館利用者に利用・貸出を認めていること

- II. 卒業生・一般市民等へのサービスにあたっての課題・窓口での対応事例(トラブルとなった事例・またその対処法)等がありましたら差し支えない範囲で具体的に記述ください。

多くの卒業生が卒業後も図書館を利用できることを知らないと言う事が昨年度の学園祭のときに分かったので急遽チラシを作り、卒業生のブース全てに配布。

出展者・出店者だけではなく、訪れた OB にも配布を依頼

2018年5月8日

## 看護学部の皆さんへ

宝塚キャンパス図書館

医療・看護の世界は日進月歩で新しい資料が次々と出版されています。  
そこで宝塚キャンパスではこの春より「看護系新刊書等コーナー」を作りました。  
資料は概ね毎月入れ替えを行います。  
その中に「宝塚キャンパスの図書館に有ったら良いなあ」という資料がありましたら  
教えてください。購入の参考にしたいと思います。以下の手順で皆さんの声をお聞かせください。  
尚、個人情報保護の観点からメールアドレスは採取しておりません。



1. PC で下記の URL を使うか、スマホで下記の QR コードを使ってデータを  
開き、「学生」、「卒業生」など該当するところにチェックを入れる
2. (よろしければ宝塚キャンパス図書館への意見を聞かせてください=記述式・設問の最後)
3. 最後に一番下の「送信」を押す

以上

○分かりにくいときは宝塚か梅田の図書館に聞きに来てください

◎見本の図書は書店からお借りしています 大切に扱ってください



回答用 URL

<https://docs.google.com/forms/d/e/1FAIpQLScvUuXUULchKqslD9Vf7M7VwMNa7W9MKjnMu7rg8W7syWbGnw/viewform?c=0&w=1>

QR コード



○宝塚の資料を梅田に取り  
寄せて閲覧することも借り  
ることもできます

1. 特色ある選書について

- I. 資格取得関連のテキスト・参考書(=実用書)の選書、或いはマンガ等最近の学生の趣向に応じた選書・学生希望への対応など、近年の選書方針の見直しの事例がありましたら具体的にご紹介ください。また内規等を作成しておられる場合、差し支えなければ添付でお送りください。

資格取得関連のテキスト・参考書はかねてより改版図書として購入している他、キャリア支援課より希望があれば購入、また、マンガ・ファッション雑誌等は学生にアンケートをとり、希望図書の中から委員会等で検討し購入。

- II. 選書についての課題・最近困っていること等ありましたら具体的に記述ください。

2. 図書館システム(機関リポジトリ・デジタルアーカイブ等を含む)について

- I. 貴館でお使いのシステムについて、わかる範囲で結構ですので、下記表にて具体的にご紹介ください。

システム種別	有無	メーカー・システム名・バージョン	更新年	概要
図書館システム	○	CARIN-I Version5.2.1	2015	
機関リポジトリ				
デジタルアーカイブ				
電子書籍貸出				

更新年欄には、図書館システムは現行直近の更新年を、機関リポジトリで JAIRO Cloud ご利用の方やデジタルアーカイブ等については利用開始年をご記入ください。概要欄には、カスタマイズの有無、クラウド使用の有無(メーカーや NII 等学外サーバでの運用はクラウド使用)をご記入ください。なお、電子書籍貸出については、貸出システムを利用している場合のみご回答ください。

- II. 図書館システムの運用・管理についての課題や他館へ聞きたいこと等ありましたら具体的に記述ください。

3. 卒業生・一般市民等に対する取り組みについて

- I. 図書館で実施している卒業生・一般市民等へのサービスの事例を具体的にご紹介ください。また寄付者への特典、使用料(登録料)等の取り組み(実施を検討している場合も含む)がございましたら記述ください。卒業生・一般市民向けのパンフレット・マニュアル等を作成しておられる場合、差し支えなければ添付でお送りください。

卒業生は、本学の学生であった証明で利用は可。地域の一般市民については、公に広報活動はしていないが、事前に問い合わせがあった場合、身分を証明するものの提示で閲覧・複写は可。本学が実施する各講座の受講生については、受講証で利用が可能。

- II. 卒業生・一般市民等へのサービスにあたっての課題・窓口での対応事例(トラブルとなった事例・またその対処法)等がありましたら差し支えない範囲で具体的に記述ください。

**兵庫県大学図書館協議会 平成30年度総会承合事項 回答用紙**  
**機関名 姫路獨協大学附属図書館**

1. 特色ある選書について

- I. 資格取得関連のテキスト・参考書(=実用書)の選書、或いはマンガ等最近の学生の趣向に応じた選書・学生希望への対応など、近年の選書方針の見直しの事例がありましたら具体的にご紹介ください。また内規等を作成しておられる場合、差し支えなければ添付でお送りください。

- ・資格試験図書コーナーにアンケート用紙を設置し、学生の要望を収集して選書の参考としている。
- ・学生図書委員会に所属する学生に、予算の範囲で選書をさせている。

- II. 選書についての課題・最近困っていること等ありましたら具体的に記述ください。

- ・予算が年々縮小しており、必要な図書を購入することが困難となっている。

2. 図書館システム(機関リポジトリ・デジタルアーカイブ等を含む)について

- I. 貴館でお使いのシステムについて、わかる範囲で結構ですので、下記表にて具体的にご紹介ください。

システム種別	有無	メーカー・システム名・バージョン	更新年	概要
図書館システム	有	日本事務器 ネオシリウス・クラウド	2013	クラウド使用
機関リポジトリ	有	JAIRO Cloud	2017	クラウド使用
デジタルアーカイブ	無			
電子書籍貸出	無			

更新年欄には、図書館システムは現行直近の更新年を、機関リポジトリで JAIRO Cloud ご利用の方やデジタルアーカイブ等については利用開始年をご記入ください。概要欄には、カスタマイズの有無、クラウド使用の有無(メーカーや NII 等学外サーバでの運用はクラウド使用)をご記入ください。なお、電子書籍貸出については、貸出システムを利用している場合のみご回答ください。

- II. 図書館システムの運用・管理についての課題や他館へ聞きたいこと等ありましたら具体的に記述ください。

- ・人員が少ないため、システム運用・管理に費やす時間の確保が困難となっている。

3. 卒業生・一般市民等に対する取り組みについて

- I. 図書館で実施している卒業生・一般市民等へのサービスの事例を具体的にご紹介ください。また寄付者への特典、使用料(登録料)等の取り組み(実施を検討している場合も含む)がございましたら記述ください。卒業生・一般市民向けのパンフレット・マニュアル等を作成しておられる場合、差し支えなければ添付でお送りください。

- ・一般市民を対象に図書館資料の閲覧・複写・貸出サービスを実施している。卒業生は一般市民と同等であり、卒業生に対する特典はない。また、寄付者への特典もない。登録料は無料である。
- ・今年の夏休み期間に、高校生と予備校生に対して開放することを検討中である。

- II. 卒業生・一般市民等へのサービスにあたっての課題・窓口での対応事例(トラブルとなった事例・またその対処法)等がありましたら差し支えのない範囲で具体的に記述ください。

- ・一般市民同士2名が館内で口論となったことがある。一方が他方からじろじろ見られていると思いきみ、神経過敏になり、相手に抗議した。図書館員が仲裁し、今のところ再発はしていない。

1. 特色ある選書について

- I. 資格取得関連のテキスト・参考書(=実用書)の選書、或いはマンガ等最近の学生の趣向に応じた選書・学生希望への対応など、近年の選書方針の見直しの事例がありましたら具体的にご紹介ください。また内規等を作成しておられる場合、差し支えなければ添付でお送りください。

学生からのマンガ等の希望は無いが、教員側からの希望については、十分に検討した上で、購入する場合がある。(マンガ掲載本など含む)

- II. 選書についての課題・最近困っていること等ありましたら具体的に記述ください。

学生のニーズに合った雑誌(ファッション、マンガ等)の選書し、閲覧すべきなのか。(図書への興味を持つための切っ掛けとして必要なのか。)検討課題である。

2. 図書館システム(機関リポジトリ・デジタルアーカイブ等を含む)について

- I. 貴館でお使いのシステムについて、わかる範囲で結構ですので、下記表にて具体的にご紹介ください。

システム種別	有無	メーカー・システム名・バージョン	更新年	概要
図書館システム	有	RICOH・LIMEDIO・Ver.8	2016年	図書館業務全般
機関リポジトリ	無			
デジタルアーカイブ	無			
電子書籍貸出	無			

更新年欄には、図書館システムは現行直近の更新年を、機関リポジトリで JAIRO Cloud ご利用の方やデジタルアーカイブ等については利用開始年をご記入ください。概要欄には、カスタマイズの有無、クラウド使用の有無(メーカーや NII 等学外サーバでの運用はクラウド使用)をご記入ください。なお、電子書籍貸出については、貸出システムを利用している場合のみご回答ください。

- II. 図書館システムの運用・管理についての課題や他館へ聞きたいこと等ありましたら具体的に記述ください。

特になし。

3. 卒業生・一般市民等に対する取り組みについて

- I. 図書館で実施している卒業生・一般市民等へのサービスの事例を具体的にご紹介ください。また寄付者への特典、使用料(登録料)等の取り組み(実施を検討している場合も含む)がございましたら記述ください。卒業生・一般市民向けのパンフレット・マニュアル等を作成しておられる場合、差し支えなければ添付でお送りください。

- ・利用者カード発行時の手数料(500円)について、卒業生は無料、一般市民等は有料となる。  
(利用者カードの有効期間は1年毎に更新している)
- ・寄付者への特典はなし。

- II. 卒業生・一般市民等へのサービスにあたっての課題・窓口での対応事例(トラブルとなった事例・またその対処法)等がありましたら差し支えのない範囲で具体的に記述ください。

利用者の区域(加古川市・高砂市・稲美町・播磨町)を定めているため、その区域外の方から、制限することに対しての問い合わせ、また改善してほしい等の要望がある。(卒業生の区域なし)

1. 特色ある選書について

- I. 資格取得関連のテキスト・参考書(=実用書)の選書、或いはマンガ等最近の学生の趣向に応じた選書・学生希望への対応など、近年の選書方針の見直しの事例がありましたら具体的にご紹介ください。また内規等を作成しておられる場合、差し支えなければ添付でお送りください。

「いのちを考えるコーナー」について

学生に医学に対して学問ばかりではなくモチベーションを上げるとともに、医学を志す者として「いのち」について考える契機となるような、図書、文庫、漫画、ドラマ、映画(DVD)を用意し配架することとなった。(2010年～ 現在 約450冊 配架 毎年10冊程度更新)

- II. 選書についての課題・最近困っていること等ありましたら具体的に記述ください。

特にありません。

2. 図書館システム(機関リポジトリ・デジタルアーカイブ等を含む)について

- I. 貴館でお使いのシステムについて、わかる範囲で結構ですので、下記表にて具体的にご紹介ください。

システム種別	有無	メーカー・システム名・バージョン	更新年	概要
図書館システム	有	京セラ丸善・Calis	2001	2018年度内に更新予定(メーカー未定)
機関リポジトリ	無			
デジタルアーカイブ	無			
電子書籍貸出	無			

更新年欄には、図書館システムは現行直近の更新年を、機関リポジトリで JAIRO Cloud ご利用の方やデジタルアーカイブ等については利用開始年をご記入ください。概要欄には、カスタマイズの有無、クラウド使用の有無(メーカーや NII 等学外サーバでの運用はクラウド使用)をご記入ください。なお、電子書籍貸出については、貸出システムを利用している場合のみご回答ください。

- II. 図書館システムの運用・管理についての課題や他館へ聞きたいこと等ありましたら具体的に記述ください。

特にありません。

3. 卒業生・一般市民等に対する取り組みについて

- I. 図書館で実施している卒業生・一般市民等へのサービスの事例を具体的にご紹介ください。また寄付者への特典、使用料(登録料)等の取り組み(実施を検討している場合も含む)がございましたら記述ください。卒業生・一般市民向けのパンフレット・マニュアル等を作成しておられる場合、差し支えなければ添付でお送りください。

遠方で図書館を利用できない卒業生に対して希望があれば ID,PW を与えて「Medical Online」の文献を入手できるようにしています。

- II. 卒業生・一般市民等へのサービスにあたっての課題・窓口での対応事例(トラブルとなった事例・またその対処法)等がありましたら差し支えない範囲で具体的に記述ください。

特にありません。

**兵庫県大学図書館協議会 平成30年度総会承合事項 回答用紙**  
**機関名 武庫川女子大学附属図書館**

1. 特色ある選書について

I. 資格取得関連のテキスト・参考書(=実用書)の選書、或いはマンガ等最近の学生の趣向に応じた選書・学生希望への対応など、近年の選書方針の見直しの事例がありましたら具体的にご紹介ください。

また内規等を作成しておられる場合、差し支えなければ添付でお送りください。

- ・全学生を対象に毎年実施している「読書に関わるアンケート調査」結果から、人気の作家の著作を購入
- ・書店の売り上げランキングを参考にした「ベストセラー作家」コーナーの設置
- ・司書課程履修生による新刊学術書の見計らい選書の実施
- ・「購入希望図書申込票」による学生購入希望の受付

II. 選書についての課題・最近困っていること等ありましたら具体的に記述ください。

特になし

2. 図書館システム(機関リポジトリ・デジタルアーカイブ等を含む)について

I. 貴館でお使いのシステムについて、わかる範囲で結構ですので、下記表にて具体的にご紹介ください。

システム種別	有無	メーカー・システム名・バージョン	更新年	概要
図書館システム	有	NEC・E-Cats Library・Ver.4	2013	カスタマイズなし
機関リポジトリ	有	NII・JAIRO Cloud	2017	クラウド使用
デジタルアーカイブ	無			
電子書籍貸出	有	JDLs・LibrariE(ライブラリエ)	2017	カスタマイズなし

更新年欄には、図書館システムは現行直近の更新年を、機関リポジトリで JAIRO Cloud ご利用の方やデジタルアーカイブ等については利用開始年をご記入ください。概要欄には、カスタマイズの有無、クラウド使用の有無(メーカーや NII 等学外サーバでの運用はクラウド使用)をご記入ください。なお、電子書籍貸出については、貸出システムを利用している場合のみご回答ください。

II. 図書館システムの運用・管理についての課題や他館へ聞きたいこと等ありましたら具体的に記述ください。

特になし

3. 卒業生・一般市民等に対する取り組みについて

I. 図書館で実施している卒業生・一般市民等へのサービスの事例を具体的にご紹介ください。また寄付者への特典、使用料(登録料)等の取り組み(実施を検討している場合も含む)がございましたら記述ください。卒業生・一般市民向けのパンフレット・マニュアル等を作成しておられる場合、差し支えなければ添付でお送りください。

< 卒業生 >

「図書館入館願」の提出で、閲覧・複写が可能。有料の利用者カード発行者は、20冊まで貸出可能

< 一般市民 >

相互利用サービス対象館の紹介状持参で、閲覧・複写が可能

< 西宮市在住または西宮市の中学校・高校に在籍の中学生・高校生 >

生徒証の提示で、閲覧・複写が可能(付き添いの保護者を含む)

II. 卒業生・一般市民等へのサービスにあたっての課題・窓口での対応事例(トラブルとなった事例・またその対処法)等がありましたら差し支えない範囲で具体的に記述ください。

特になし



**兵庫県大学図書館協議会 平成30年度総会承合事項 回答用紙**  
**機関名 流通科学大学 附属図書館**

1. 特色ある選書について

- I. 資格取得関連のテキスト・参考書(=実用書)の選書、或いはマンガ等最近の学生の趣向に応じた選書・学生希望への対応など、近年の選書方針の見直しの事例がありましたら具体的にご紹介ください。また内規等を作成しておられる場合、差し支えなければ添付でお送りください。

いずれも近年に見直したという事例ではございませんが、本学では以下の対応を行なっております。

- ・学生による選書ツアー(年2回実施)
- ・購入希望図書申込(学生・教職員対象 随時)

- II. 選書についての課題・最近困っていること等ありましたら具体的に記述ください。

- ・学生の選書ツアー参加者が例年伸びない。

現在は、授業がほとんど配置されていない水曜日の午後を実施しているが、課外活動、資格講座、就職ガイダンスに参加する学生が多い。

また、土・日に設定すると授業との重複はないが、課外活動・アルバイトと重なり、参加者の増が見込めない。

2. 図書館システム(機関リポジトリ・デジタルアーカイブ等を含む)について

- I. 貴館でお使いのシステムについて、わかる範囲で結構ですので、下記表にて具体的にご紹介ください。

システム種別	有無	メーカー・システム名・バージョン	更新年	概要
図書館システム	有	リコー・LIMEDIO8	2016	
機関リポジトリ	有	国立情報学研究所	2007	カスタマイズ有
デジタルアーカイブ	有	OPAC	1997	カスタマイズ有
電子書籍貸出	無			

更新年欄には、図書館システムは現行直近の更新年を、機関リポジトリで JAIRO Cloud ご利用の方やデジタルアーカイブ等については利用開始年をご記入ください。概要欄には、カスタマイズの有無、クラウド使用の有無(メーカーや NII 等学外サーバでの運用はクラウド使用)をご記入ください。なお、電子書籍貸出については、貸出システムを利用している場合のみご回答ください。

- II. 図書館システムの運用・管理についての課題や他館へ聞きたいこと等ありましたら具体的に記述ください。

- ・特になし

3. 卒業生・一般市民等に対する取り組みについて

- I. 図書館で実施している卒業生・一般市民等へのサービスの事例を具体的にご紹介ください。また寄付者への特典、使用料(登録料)等の取り組み(実施を検討している場合も含む)がございましたら記述ください。卒業生・一般市民向けのパンフレット・マニュアル等を作成しておられる場合、差し支えなければ添付でお送りください。

- ・卒業生---無料で利用可能(1年毎更新必要)
- ・在学生もしくは卒業生の父母---1,540円/年で利用可能(1年毎更新必要)
- ・その他学外一般者---3,080円/年で利用可能(1年毎更新必要)

- II. 卒業生・一般市民等へのサービスにあたっての課題・窓口での対応事例(トラブルとなった事例・またその対処法)等がありましたら差し支えない範囲で具体的に記述ください。

- ・特になし

1. 特色ある選書について

- I. 資格取得関連のテキスト・参考書(=実用書)の選書、或いはマンガ等最近の学生の趣向に応じた選書・学生希望への対応など、近年の選書方針の見直しの事例がありましたら具体的にご紹介ください。また内規等を作成しておられる場合、差し支えなければ添付でお送りください。

従来、コミックエッセイやマンガでわかるシリーズ等は、教員と協議しながら専門分野への導入書として選書しているが、コミックに関してもボーダーラインを設定して購入をしている。

選書目的:①資格取得等学生の学習支援に役立てる。②キャリア意識の育成③教養教育に役立つ

選書条件:①ケーススタディとして課題解決学習に活用できる②実習前のシュミレーション学習に役立つ

③職業に対する理解向上に役立つ④社会性が強く社会人としての教養定着に役立つ。

- II.選書についての課題・最近困っていること等ありましたら具体的に記述ください。

共用館だが予算に偏りがあるため、独自運用が若干困難な点があり、教員より問題点を指摘されている。

2. 図書館システム(機関リポジトリ・デジタルアーカイブ等を含む)について

- I. 貴館でお使いのシステムについて、わかる範囲で結構ですので、下記表にて具体的にご紹介ください。

システム種別	有無	メーカー・システム名・バージョン	更新年	概要
図書館システム	有	e-cat's	2013	カスタマイズ有
機関リポジトリ	構築中	JAIRO リポジトリ	2014	クラウド使用有
デジタルアーカイブ	無			
電子書籍貸出	無			

更新年欄には、図書館システムは現行直近の更新年を、機関リポジトリで JAIRO Cloud ご利用の方やデジタルアーカイブ等については利用開始年をご記入ください。概要欄には、カスタマイズの有無、クラウド使用の有無(メーカーや NII 等学外サーバでの運用はクラウド使用)をご記入ください。なお、電子書籍貸出については、貸出システムを利用している場合のみご回答ください。

- II.図書館システムの運用・管理についての課題や他館へ聞きたいこと等ありましたら具体的に記述ください。

情報専門スタッフの登用の有無について知りたい。

3. 卒業生・一般市民等に対する取り組みについて

- I. 図書館で実施している卒業生・一般市民等へのサービスの事例を具体的にご紹介ください。また寄付者への特典、使用料(登録料)等の取り組み(実施を検討している場合も含む)がございましたら記述ください。卒業生・一般市民向けのパンフレット・マニュアル等を作成しておられる場合、差し支えなければ添付でお送りください。

特になし

- II. 卒業生・一般市民等へのサービスにあたっての課題・窓口での対応事例(トラブルとなった事例・またその対処法)等がありましたら差し支えのない範囲で具体的に記述ください。

**兵庫県大学図書館協議会 平成30年度総会承合事項 回答用紙**  
**機関名 産業技術短期大学図書館**

---

1. 特色ある選書について

- I. 資格取得関連のテキスト・参考書(=実用書)の選書、或いはマンガ等最近の学生の趣向に応じた選書・学生希望への対応など、近年の選書方針の見直しの事例がありましたら具体的にご紹介ください。

また内規等を作成しておられる場合、差し支えなければ添付でお送りください。

\* 図書館は学生の居場所作りの場にもなっているため、学修のためだけでなく、余暇を過ごせるように娯楽的な図書・雑誌も積極的に選書するようになった。

例1) 工学系マンガをなるべく網羅している

例2) 趣味系雑誌は学生のリクエストをもとに変更を行っている

\* 短期大学なので、編入学の参考図書を選書しコーナーを作成している。

- II. 選書についての課題・最近困っていること等ありましたら具体的に記述ください。

学生のニーズが年々変化し多様化していくので、万人に長く愛される選書というのが大変難しい

2. 図書館システム(機関リポジトリ・デジタルアーカイブ等を含む)について

- I. 貴館でお使いのシステムについて、わかる範囲で結構ですので、下記表にて具体的にご紹介ください。

システム種別	有無	メーカー・システム名・バージョン	更新年	概要
図書館システム	有	日本事務器 ネオシリウス	2013	10月にクラウドへ更新予定
機関リポジトリ	無			
デジタルアーカイブ	無			
電子書籍貸出	無			

更新年欄には、図書館システムは現行直近の更新年を、機関リポジトリで JAIRO Cloud ご利用の方やデジタルアーカイブ等については利用開始年をご記入ください。概要欄には、カスタマイズの有無、クラウド使用の有無(メーカーや NII 等学外サーバでの運用はクラウド使用)をご記入ください。なお、電子書籍貸出については、貸出システムを利用している場合のみご回答ください。

- II. 図書館システムの運用・管理についての課題や他館へ聞きたいこと等ありましたら具体的に記述ください。

予算の都合で当館に合ったカスタマイズが出来ず、また、システムに強い人材もいないので、いろいろ不便を感じながらもパッケージが持つ機能で運用しています。しかし、利用者サービスとしてこのままで良いのかは課題だと感じています。

3. 卒業生・一般市民等に対する取り組みについて

- I. 図書館で実施している卒業生・一般市民等へのサービスの事例を具体的にご紹介ください。また寄附者への特典、使用料(登録料)等の取り組み(実施を検討している場合も含む)がございましたら記述ください。卒業生・一般市民向けのパンフレット・マニュアル等を作成しておられる場合、差し支えなければ添付でお送りください。

卒業生に対しては特にありません。一般市民に対しては(一部特例を除いて)公開をしていません。

- II. 卒業生・一般市民等へのサービスにあたっての課題・窓口での対応事例(トラブルとなった事例・またその対処法)等がありましたら差し支えのない範囲で具体的に記述ください。

当館は入退館システムがないため、卒業生がフラッと入ってきても在校生との見分けがつかず利用している状態です。また、一般公開していないにも関わらず近隣住民が利用している事もあり、図書館員のセキュリティ面を考えても、利用者についてはしっかり管理をしなくてはいけないと対策を講じているところです。

1. 特色ある選書について

- I. 資格取得関連のテキスト・参考書(=実用書)の選書、或いはマンガ等最近の学生の趣向に応じた選書・学生希望への対応など、近年の選書方針の見直しの事例がありましたら具体的にご紹介ください。また内規等を作成しておられる場合、差し支えなければ添付でお送りください。

選書方針の見直しは行っておりません。

- II. 選書についての課題・最近困っていること等ありましたら具体的に記述ください。

特にありません。

2. 図書館システム(機関リポジトリ・デジタルアーカイブ等を含む)について

- I. 貴館でお使いのシステムについて、わかる範囲で結構ですので、下記表にて具体的にご紹介ください。

システム種別	有無	メーカー・システム名・バージョン	更新年	概要
図書館システム	有	情報館 Ver.8	2017	
機関リポジトリ	無			
デジタルアーカイブ	無			
電子書籍貸出	無			

更新年欄には、図書館システムは現行直近の更新年を、機関リポジトリで JAIRO Cloud ご利用の方やデジタルアーカイブ等については利用開始年をご記入ください。概要欄には、カスタマイズの有無、クラウド使用の有無(メーカーや NII 等学外サーバでの運用はクラウド使用)をご記入ください。なお、電子書籍貸出については、貸出システムを利用している場合のみご回答ください。

- II. 図書館システムの運用・管理についての課題や他館へ聞きたいこと等ありましたら具体的に記述ください。

特にありません。

3. 卒業生・一般市民等に対する取り組みについて

- I. 図書館で実施している卒業生・一般市民等へのサービスの事例を具体的にご紹介ください。また寄付者への特典、使用料(登録料)等の取り組み(実施を検討している場合も含む)がございましたら記述ください。卒業生・一般市民向けのパンフレット・マニュアル等を作成しておられる場合、差し支えなければ添付でお送りください。

卒業生一希望者に卒業生用 利用者証を発行し利用可能

一般の方一閲覧のみの場合(中学生以上の方が利用可能)現住所が確認できる書類を持参いただき館内での閲覧・OPAC 利用・館内資料のコピー(有料)

貸出・視聴覚資料の利用希望の場合

利用者登録が必要—カウンターにて所定の用紙に記入

現住所が確認できる書類を持参いただく

利用登録料：無料—神戸市内に居住・または神戸市内の事業所に勤務している方

その他の一般の方(20歳以上)2000円/年度

(12歳～19歳)1000円/年度

有効期限：登録した年度の年度末(3/31)まで有効  
貸出冊数/貸出期間 図書 3冊/2週間、雑誌(一部)1冊/1週間

卒業生・一般市民向けのみパンフレットは、作成しておりません。

- II. 卒業生・一般市民等へのサービスにあたっての課題・窓口での対応事例(トラブルとなった事例・またその対処法)等がありましたら差し支えのない範囲で具体的に記述ください。

特にありません。

**兵庫県大学図書館協議会 平成30年度総会承合事項 回答用紙**  
**機関名 頌栄短期大学図書館**

---

1. 特色ある選書について

I. 資格取得関連のテキスト・参考書(=実用書)の選書、或いはマンガ等最近の学生の趣向に応じた選書・学生希望への対応など、近年の選書方針の見直しの事例がありましたら具体的にご紹介ください。

また内規等を作成しておられる場合、差し支えなければ添付でお送りください。

- ・学生のリクエストにはできるだけ対応しているが、コミックの場合はキリスト教・保育・育児関係の資料としている。

II. 選書についての課題・最近困っていること等ありましたら具体的に記述ください。

- ・特になし

2. 図書館システム(機関リポジトリ・デジタルアーカイブ等を含む)について

I. 貴館でお使いのシステムについて、わかる範囲で結構ですので、下記表にて具体的にご紹介ください。

システム種別	有無	メーカー・システム名・バージョン	更新年	概要
図書館システム	有	日本事務器・ネオシリウス・Ver.6.9.2.2	2014年	カスタマイズ無 クラウド使用無
機関リポジトリ	無			
デジタルアーカイブ	無			
電子書籍貸出	無			

更新年欄には、図書館システムは現行直近の更新年を、機関リポジトリで JAIRO Cloud ご利用の方やデジタルアーカイブ等については利用開始年をご記入ください。概要欄には、カスタマイズの有無、クラウド使用の有無(メーカーや NII 等学外サーバでの運用はクラウド使用)をご記入ください。なお、電子書籍貸出については、貸出システムを利用している場合のみご回答ください。

II. 図書館システムの運用・管理についての課題や他館へ聞きたいこと等ありましたら具体的に記述ください。

- ・寄贈図書を受入した場合、資産はどのように計上しているのか、他館の事例をお聞きしたい。
- ・除籍した資料の廃棄方法又はリサイクルについてどのようにしているかをお聞きしたい。

3. 卒業生・一般市民等に対する取り組みについて

I. 図書館で実施している卒業生・一般市民等へのサービスの事例を具体的にご紹介ください。また寄付者への特典、使用料(登録料)等の取り組み(実施を検討している場合も含む)がございましたら記述ください。卒業生・一般市民向けのパンフレット・マニュアル等を作成しておられる場合、差し支えなければ添付でお送りください。

- ・卒業生は学生とほぼ同様のサービスを受けられるようにしている。特に現役保育士や保育に関わる活動をしている卒業生には、エプロンシアターなど特殊な資料の貸出も実施しており、返却期限も通常 2 週間のところ1か月としている。卒業生利用案内参照。
- ・劣化した資料の調査・修復・保管のため、一般市民へのサービスは2015年7月より貸出を休止し、閲覧のみとしている。学外一般利用案内参照。

II. 卒業生・一般市民等へのサービスにあたっての課題・窓口での対応事例(トラブルとなった事例・またその対処法)等がありましたら差し支えない範囲で具体的に記述ください。

- ・特になし。

# 頌栄短期大学図書館 利用案内

## 学外・一般用

利用するためには事前に利用登録して  
利用カードをお作りいただくことが必要です。  
来館時は身分を証明する書類(中学生以上)をご持参下さい



頌栄短期大学図書館には本学創設以来の、日本の保育・幼児教育の歩みをたどることのできる貴重な資料や、学生が学習や実習において活用を重ねてきた図書が、多数所蔵されています。

現在、その有効な活用を今後も可能にするため、蔵書の調査点検と修復・整理をすすめております。そのため、学外利用者の方々につきましては、図書・資料の貸出を休止し、閲覧利用のみとさせていただきます。その旨、ご了解いただきますよう、お願い申し上げます。

### 2018年度の学外開館予定日

4月11日(水)～ 5月11日(金)  
5月21日(月)～ 7月27日(金)  
9月27日(水)～ 11月19日(月)  
11月26日(月)～ 12月21日(金)  
1月7日(月)～ 1月9日(水)  
1月21日(月)～ 1月25日(金)

2018.5.25版

## ○利用案内

初回来館時に利用申請書を提出いただきます

未就学者(乳幼児)が利用申請いただくことはできません

小学生の方は利用カードに保護者の確認(押印)が必要です

小学2年生以下の場合は保護者同伴で入館してください

中学生の方は身分証明書と共に利用カードに保護者の確認(押印)が必要です

高校生以上の方は身分証明書※が必要です

※身分証明書:免許証 保険証 学生証 生徒手帳 パスポートのうち一つ

## ○入館

### 1.毎入館時、入館票の記入をお願いします

身分証明書を係員に提示してください(中学生以上)

初めての方 ⇒ 入館票に住所などすべて記入

利用カード申込書に記入

利用カードをお持ちの方 ⇒ 入館票に利用カードのバーコード番号のみ記入

### 2.入館票をカウンターに出して下さい

初めての方 ⇒ 利用カードを発行します

利用カードは3月末まで有効です

新年度に改めて身分証明証を再度提示いただき更新いただきます

※利用カードを紛失し再発行する時は、手数料が100円かかります

利用カードをお持ちの方 ⇒ 入館票に利用カードのバーコード番号のみ記入

### 3.「一般利用」の名札をつけて下さい

### 4.退館される時には名札を返却してください

## ○閲覧利用に際して

・館内の蔵書はパソコンで検索できます

・不明な点はカウンターでおたずね下さい(不在の時は、鈴を鳴らして下さい)

・閲覧された図書は必ず館内設置のブックトラックにお返してください



ブックトラック



## ○利用に際して

### 【利用に際して注意いただきたいこと】

- ・小学2年生以下は、必ず保護者同伴でお願いします
- ・学内及び館内での事故等については、責任を負いかねます
- ・お子さんをお連れの方は、保護者の方から離れないようにお願いします  
2階の本棚は背が高く、本が落ちると危険です  
地下の書庫には入れません(書架が移動式で挟まれる恐れがあり危険です)  
文庫の書架は回転式で回し過ぎると倒れる恐れがあります
- ・飲食・喫煙・通話をご遠慮ください 携帯はマナーモードにしてください
- ・待ち合わせ、打ち合わせ、自習、作業などはできません
- ・館内では係員の指示に従ってください

本図書館は頌栄短期大学の学生・教職員が教育・研究で利用しています  
快適な学びの場、閲覧の場を確保するため、ご協力をお願いいたします

### 【館内での閲覧について】

- ・大型絵本・しかけ絵本・エプロンシアター・パネルシアター・ペープサートは  
学外・一般の方はさわることができません
- ・地下の書庫の蔵書・資料は利用できません
- ・DVD等の視聴、蔵書検索以外の目的でのパソコン使用はできません

### 【ご来館に際して】

- ・インフルエンザなどの感染症にかかった際の利用はご遠慮下さい
- ・自転車・バイク・自家用車での来館はご遠慮下さい
- ・飲酒等をされた状態での入館はおやめください

※上記のことを守っていただけない場合、利用をお断りすることがあります

## ○開館

開館日 月・水・金 曜日

開館時間 9:00～17:00

- ・火・木・土・日曜日・祝祭日は閉館です
- ・閉館・開館時間を臨時に変更することがあります
- ・夏・冬・春休み等はその都度掲示・HPなどでお知らせします
- ・学内行事のある時、定期試験・蔵書点検期間中などは、学外・一般は閉館です
- ・気象警報(暴風雨等)で大学が休講の時は閉館します

	月	火	水	木	金	土	日	学外・一般閉館日
学外・一般利用	○	×	○	×	○	×	×	×

学院の出入口に安全確保のためのオートロックシステムを導入しています  
入校に際しては、時間帯によりインターホンを利用いただく必要があります  
来館時は、本学北西側の門からインターホン(図書館用)にて  
「図書館利用のため」と目的を申し出た上、利用カードをご提示ください

## ○個人情報の取り扱いについて

「入館票」の個人情報は、本人確認・利用に関するご連絡等の図書館業務のために使用します  
翌年の4・5月に更新されなかった個人情報は廃棄します

頌栄(しょうえい)短期大学図書館

〒658-0065

神戸市東灘区御影山手1丁目18-1

TEL: 078-842-7093

mail: toshokan@glory-shoei.ac.jp

http://www.glory-shoei.ac.jp/tandai/library/



# 頌栄短期大学図書館 利用案内

## 短大卒業生用

利用するためには事前に利用登録して  
利用カードをお作りいただく必要があります。  
来館時は身分を証明する書類をご持参下さい



### 【ご案内】

卒業生としての利用は、卒業後の4月1日以降となります。  
在学中3月末までの図書館利用は、在学生としての利用となりますが、学内閲覧のみで貸し出しはできませんので、ご了承ください。

2018. 5. 25 版

頌栄短期大学図書館では、卒業生の方々に、卒業後も図書館を利用いただけるよう図書の貸し出しサービスを行っています。開館日もほぼ学生と同様に設定し、貸出冊数等にも特別な枠を設け、保育・教育活動や、地域等での活動で利用いただけるよう対応しています。積極的にご活用ください。

## ○利用案内

### 初回来館時に利用申請書を提出いただきます

※身分証明書:免許証 保険証 学生証 生徒手帳 パスポートのうち一つが必要となります

## ○入館・退館

### 1.毎入館時、入館票の記入をお願いします

初めての方(利用カード発行)⇒ 身分証明書を係員に提示してください

利用カード申込書に記入

入館票に住所などすべて記入

利用カードをお持ちの方 ⇒ 利用カードを係員に提示してください

入館票に利用カードのバーコード番号のみ記入

#### ※利用カードについて

利用カードは年度末3月末まで有効です

新年度に改めて身分証明書を再度提示いただき更新いただきます

※利用カードを紛失し再発行する時は、手数料が100円かかります

### 2.「卒業生」の名札をつけて下さい

### 3.退館される時には名札を返却してください

## ○閲覧利用に際して

- ・館内の蔵書はパソコンで検索できます
- ・不明な点はカウンターでおたずね下さい(不在の時は、鈴を鳴らして下さい)
- ・閲覧された図書は必ず館内設置のブックトラックにお返しく下さい

## ○貸出・返却について

### ・貸出冊数と期間

一般の貸出は図書3冊まで、2週間となります

保育者としての活動などで利用する時は、5冊まで1ヶ月間となります

### ・貸出期間の延長はできません

続けて借りたい場合は翌開館日にお借り下さい

### ・返却が遅れると、遅れた日数だけ貸出停止になります

### ・返却は必ず貸出された本人が行って下さい

### ・返却は郵送でも受け付けています

お仕事等でお忙しくなるとは思いますが、本学所蔵の図書は学生が日常の学習や実習でも使用します  
ご配慮いただき、遅れないよう返却をお願いします

### ・以下の資料・備品の館外貸出はできません

実用・参考図書、禁帯出図書、雑誌、新着図書、復刻図書、貴重書

CD・CD-R・DVD・DVD-R・ビデオ・カセット、しかけ絵本、ブラックライト

※大型絵本とバッグ、パネルシアターと舞台、エプロンシアター、ペープサート

絵本スタンド、紙芝居舞台が保育・行事等で利用したい場合はご相談ください

## ○利用に際して注意いただきたいこと

### ・館内では係員の指示に従って下さい

### ・学内及び館内での事故等については、責任を負いかねます

### ・飲食・喫煙・通話はご遠慮ください 携帯はマナーモードにしてください

### ・待ち合わせ、打ち合わせ、などはできません

### ・インフルエンザなどの感染症にかかった時の利用はご遠慮下さい

### ・自転車・バイク・自家用車での来館は、スペースが狭いためご遠慮下さい

これらのことをお守りいただけない場合、利用をお断りすることがあります

## ○開館・閉館

開館日 月～金 ※授業日のある祝日と土曜日、定期試験のある土曜日は開館します。

開館時間 8:45～17:15 ※実習貸出期間 8:30～17:30

- ・日曜日・祝祭日は閉館です
- ・一般利用者に対して閉館の場合でも、在学生と同様に利用できます
- ・閉館・開館時間を臨時に変更することがあります
- ・夏・冬・春休み等はそのつど掲示・HPなどでお知らせします
- ・気象警報で大学が休講の時は閉館します
- ・蔵書点検期間は返却のみ受け付けます

	月	火	水	木	金	土	日
短大卒業生	○	○	○	○	○	△	×

○:開館 ×:閉館

※土曜・祝日は授業日のある日のみ利用できます

学院の出入口に安全確保のためのオートロックシステムを導入しています  
入校に際しては、時間帯によりインターホンを利用いただく必要があります  
来館時は、本学北西側の門からインターホン(図書館用)にて  
「図書館利用のため」と目的を申し出た上、利用カードをご提示ください

### ○個人情報の取り扱いについて

「入館票」の個人情報は、本人確認・利用に関するご連絡等の  
図書館業務のために使用します  
翌年の4・5月に更新されなかった個人情報は廃棄します

頌栄(しょうえい)短期大学図書館

〒658-0065

神戸市東灘区御影山手1丁目18-1

TEL:078-842-7093

mail:toshokan@glory-shoei.ac.jp

http://www.glory-shoei.ac.jp/tandai/library/



**兵庫県大学図書館協議会 平成30年度総会承合事項 回答用紙**  
**機関名 東洋食品工業短期大学**

---

1. 特色ある選書について

- I. 資格取得関連のテキスト・参考書(=実用書)の選書、或いはマンガ等最近の学生の趣向に応じた選書・学生希望への対応など、近年の選書方針の見直しの事例がありましたら具体的にご紹介ください。また内規等を作成しておられる場合、差し支えなければ添付でお送りください。

教員からの希望で、マンガで書かれている実用書を選書しました。今後、学業や就職関係で有益なものを除いてはマンガでの購入の検討はありません。他の選書方針の見直しは特にありません。

- II. 選書についての課題・最近困っていること等ありましたら具体的に記述ください。

学生からの希望図書が少ないことです。実習等授業数が多いため自由時間が少なく、レポート作成以外での図書館利用や図書の帯出があまりありません。

2. 図書館システム(機関リポジトリ・デジタルアーカイブ等を含む)について

- I. 貴館でお使いのシステムについて、わかる範囲で結構ですので、下記表にて具体的にご紹介ください。

システム種別	有無	メーカー・システム名・バージョン	更新年	概要
図書館システム	有	ブレインテック「情報館」Ver.8	2016	
機関リポジトリ	無			
デジタルアーカイブ	無			
電子書籍貸出	無			

更新年欄には、図書館システムは現行直近の更新年を、機関リポジトリで JAIRO Cloud ご利用の方やデジタルアーカイブ等については利用開始年をご記入ください。概要欄には、カスタマイズの有無、クラウド使用の有無(メーカーや NII 等学外サーバでの運用はクラウド使用)をご記入ください。なお、電子書籍貸出については、貸出システムを利用している場合のみご回答ください。

- II. 図書館システムの運用・管理についての課題や他館へ聞きたいこと等ありましたら具体的に記述ください。

特にございません。

3. 卒業生・一般市民等に対する取り組みについて

- I. 図書館で実施している卒業生・一般市民等へのサービスの事例を具体的にご紹介ください。また寄付者への特典、使用料(登録料)等の取り組み(実施を検討している場合も含む)がございましたら記述ください。卒業生・一般市民向けのパンフレット・マニュアル等を作成しておられる場合、差し支えなければ添付でお送りください。

学外者への図書館サービスは、基本的に図書館内での閲覧および複写となっております。寄付につきましては、図書館では受け付けておりません。

- II. 卒業生・一般市民等へのサービスにあたっての課題・窓口での対応事例(トラブルとなった事例・またその対処法)等がありましたら差し支えない範囲で具体的に記述ください。

特にございません。

**兵庫県大学図書館協議会 平成30年度総会承合事項 回答用紙**  
**機関名 豊岡短期大学図書館**

---

**1. 特色ある選書について**

- I. 資格取得関連のテキスト・参考書(=実用書)の選書、或いはマンガ等最近の学生の趣向に応じた選書・学生希望への対応など、近年の選書方針の見直しの事例がありましたら具体的にご紹介ください。また内規等を作成しておられる場合、差し支えなければ添付でお送りください。

継続購入の資料については、可能な範囲で最新のものを取得している。新規に学生から希望のあった資料については、随時受け付けを行い、図書館にて購入検討のあと実施している。

II. 選書についての課題・最近困っていること等ありましたら具体的に記述ください。

次年度予算を検討・申請を行う際、学内部署へ希望資料等を募るが、その時点では希望されない高額の資料の購入につき購入依頼がある。

**2. 図書館システム(機関リポジトリ・デジタルアーカイブ等を含む)について**

- I. 貴館でお使いのシステムについて、わかる範囲で結構ですので、下記表にて具体的にご紹介ください。

システム種別	有無	メーカー・システム名・バージョン	更新年	概要
図書館システム	有	京セラ丸善システムインテグレーション・CARIN-i ・Version 5.2.1	2015年	OPAC、利用者登録、資料帯出管理、ほか
機関リポジトリ	無	紀要はホームページに公開		H19～H29 までを下記アドレスに掲載 <a href="http://koutoku.ac.jp/department/kiyou.html">http://koutoku.ac.jp/department/kiyou.html</a>
デジタルアーカイブ	無			
電子書籍貸出	無			

更新年欄には、図書館システムは現行直近の更新年を、機関リポジトリで JAIRO Cloud ご利用の方やデジタルアーカイブ等については利用開始年をご記入ください。概要欄には、カスタマイズの有無、クラウド使用の有無(メーカーや NII 等学外サーバでの運用はクラウド使用)をご記入ください。なお、電子書籍貸出については、貸出システムを利用している場合のみご回答ください。

II. 図書館システムの運用・管理についての課題や他館へ聞きたいこと等ありましたら具体的に記述ください。

管理ラベル(バーコード、背ラベル)については、システムで打ち出し機能を有していない。  
 過去に登録(手書き)された紙媒体での原簿管理について、書誌の遡及登録等で請求記号などが変更となった場合、他館ではどのように対応されておられるのか機会があれば、伺いたい。  
 (1点ずつ、紙の台帳を訂正されておられるのか、システム上のみ更新で対応されているか)

**3. 卒業生・一般市民等に対する取り組みについて**

- I. 図書館で実施している卒業生・一般市民等へのサービスの事例を具体的にご紹介ください。また寄付者への特典、使用料(登録料)等の取り組み(実施を検討している場合も含む)がございましたら記述ください。卒業生・一般市民向けのパンフレット・マニュアル等を作成しておられる場合、差し支えなければ添付でお送りください。

本学図書館では無料で一般開放を実施。

市民利用は豊岡市近隣在住の方で高校生を除く18歳以上の方、5冊まで2週間の帯出を許可。



II. 卒業生・一般市民等へのサービスにあたっての課題・窓口での対応事例(トラブルとなった事例・またその対処法)等がありましたら差し支えのない範囲で具体的に記述ください。

帯出された資料の返却が滞った事がある。(督促連絡等の手間を要する)

入館ゲートが設置されていない事から、館内に自由に出入り出来るといった利用者側のメリットがある一方、管理面では、不特定の利用者の来館があった場合、対応時に緊張が生ずる。

(配架整理中に、突然見知らぬ人と遭遇、など)

**兵庫県大学図書館協議会 平成30年度総会承合事項 回答用紙**  
**機関名 姫路日ノ本短期大学図書館**

---

1. 特色ある選書について

- I. 資格取得関連のテキスト・参考書(=実用書)の選書、或いはマンガ等最近の学生の趣向に応じた選書・学生希望への対応など、近年の選書方針の見直しの事例がありましたら具体的にご紹介ください。また内規等を作成しておられる場合、差し支えなければ添付でお送りください。

本学シラバス掲載の参考図書は、ほとんど所蔵している。マンガは、保育・福祉の関連したものを選書し、学生の貸出状況を見ながら対応している。また、学生のリクエストは常に募集しており、できるだけ、応える方向で購入している。

- II. 選書についての課題・最近困っていること等ありましたら具体的に記述ください。

2. 図書館システム(機関リポジトリ・デジタルアーカイブ等を含む)について

- I. 貴館でお使いのシステムについて、わかる範囲で結構ですので、下記表にて具体的にご紹介ください。

システム種別	有無	メーカー・システム名・バージョン	更新年	概要
図書館システム	有	Lib Max/Lib Finder Web	2018	
機関リポジトリ	無			
デジタルアーカイブ	無			
電子書籍貸出	無			

更新年欄には、図書館システムは現行直近の更新年を、機関リポジトリで JAIRO Cloud ご利用の方やデジタルアーカイブ等については利用開始年をご記入ください。概要欄には、カスタマイズの有無、クラウド使用の有無(メーカーや NII 等学外サーバでの運用はクラウド使用)をご記入ください。なお、電子書籍貸出については、貸出システムを利用している場合のみご回答ください。

- II. 図書館システムの運用・管理についての課題や他館へ聞きたいこと等ありましたら具体的に記述ください。

3. 卒業生・一般市民等に対する取り組みについて

- I. 図書館で実施している卒業生・一般市民等へのサービスの事例を具体的にご紹介ください。また寄付者への特典、使用料(登録料)等の取り組み(実施を検討している場合も含む)がございましたら記述ください。卒業生・一般市民向けのパンフレット・マニュアル等を作成しておられる場合、差し支えなければ添付でお送りください。

卒業生には学生と同じ条件(貸出冊数 5 冊まで・2 週間)で利用サービスを行っている。  
 一般市民の方は閲覧・複写は可能としている。

- II. 卒業生・一般市民等へのサービスにあたっての課題・窓口での対応事例(トラブルとなった事例・またその対処法)等がありましたら差し支えない範囲で具体的に記述ください。

兵庫県大学図書館協議会 平成30年度総会承合事項 回答用紙  
機関名 湊川短期大学図書館

1. 特色ある選書について

- I. 資格取得関連のテキスト・参考書(=実用書)の選書、或いはマンガ等最近の学生の趣向に応じた選書・学生希望への対応など、近年の選書方針の見直しの事例がありましたら具体的にご紹介ください。また内規等を作成しておられる場合、差し支えなければ添付でお送りください。

特になし

- II. 選書についての課題・最近困っていること等ありましたら具体的に記述ください。

特になし

2. 図書館システム(機関リポジトリ・デジタルアーカイブ等を含む)について

- I. 貴館でお使いのシステムについて、わかる範囲で結構ですので、下記表にて具体的にご紹介ください。

システム種別	有無	メーカー・システム名・バージョン	更新年	概要
図書館システム	有	株)ブレインテック 情報館 Ver.8	2018	
機関リポジトリ	無			
デジタルアーカイブ	無			
電子書籍貸出	無			

更新年欄には、図書館システムは現行直近の更新年を、機関リポジトリで JAIRO Cloud ご利用の方やデジタルアーカイブ等については利用開始年をご記入ください。概要欄には、カスタマイズの有無、クラウド使用の有無(メーカーや NII 等学外サーバでの運用はクラウド使用)をご記入ください。なお、電子書籍貸出については、貸出システムを利用している場合のみご回答ください。

- II. 図書館システムの運用・管理についての課題や他館へ聞きたいこと等ありましたら具体的に記述ください。

特になし

3. 卒業生・一般市民等に対する取り組みについて

- I. 図書館で実施している卒業生・一般市民等へのサービスの事例を具体的にご紹介ください。また寄付者への特典、使用料(登録料)等の取り組み(実施を検討している場合も含む)がございましたら記述ください。卒業生・一般市民向けのパンフレット・マニュアル等を作成しておられる場合、差し支えなければ添付でお送りください。

卒業生について:同窓生として扱う。貸出冊数:5冊、貸出期間:4週間

一般市民について:地元に住居、在勤するもの。貸出冊数:3冊、貸出期間:2週間

利用者登録について:1年ごとに更新、登録料は無料

- II. 卒業生・一般市民等へのサービスにあたっての課題・窓口での対応事例(トラブルとなった事例・またその対処法)等がありましたら差し支えのない範囲で具体的に記述ください。

特になし

## 開館時間

- ◆午前9：00～午後5：00

## 休館日

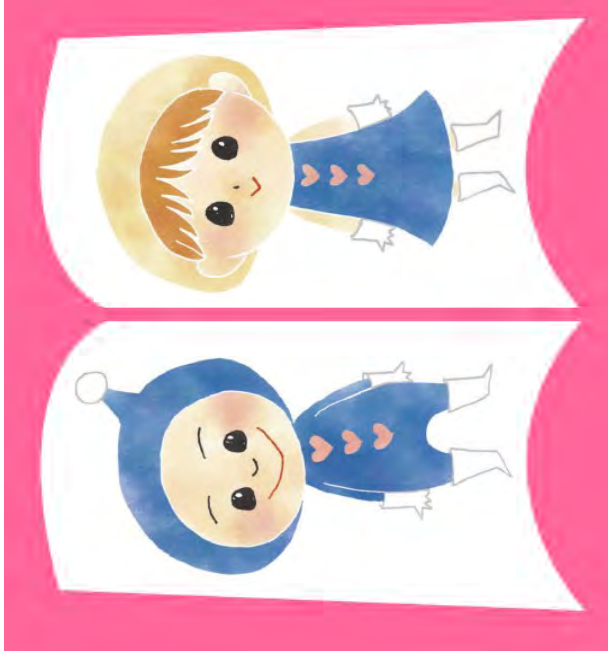
- ◆土曜日 日曜日 祝日
- ◆夏季・冬季の学園休業日
- !!! 臨時の休館日及び開館時間の変更のお知らせは掲示いたします。

## 利用上の注意

- ◆図書館の資料は大切に扱ってください。
- ◆貸出した資料の返却期限は守りましょう。
- ◆館内では、携帯電話はマナーモードにして通話をご遠慮ください。
- ◆館内は、原則飲食禁止です。  
ふた付きの飲み物であれば持ち込むことができます、館内で水分補給が可能です。
- ◆飲用時以外は鞆の中に入れてください。  
◆貴重品は、必ず携行してください。

## 図書館利用案内

### Library Guide



## 湊川短期大学図書館

〒669-1342 兵庫県三田市四ツ辻1430

電話: 079 (568) 1738

FAX: 079(568) 1738

## 貸出

	貸出冊数	貸出期間
一般貸出	5冊	2週間
専攻科	10冊	4週間

借りたい資料と学生証をを提示し、貸出手続きをしてください。

\*延滞資料がある場合は、新たな貸出はできません。

## 返却

返却期日まで、カウンターで返却手続きをしてください。

\*返却時には、学生証は不要です。

\*閉館時は、図書館入口前の返却ボックスに入れてください。

## 貸出期間延長

借りている資料を継続して利用したいときは、返却期日まで借りている資料と学生証を持参してください。

\*延滞資料がある場合や予約者がいる場合は延長できません。

## 予約

借りたい資料が貸出中の場合、予約ができます。学生証を持参し、カウンターへ申し込んでください。

## 館内複写

当館所蔵の資料に限り、著作権法で認められた範囲内で図書館資料の複写ができます。

## シェアランス

◆利用相談：資料の所在や探し方などについての質問・相談を受け付けています。

◆相互利用貸借（ILL）：必要な資料が当館にない場合、他の図書館に複写・貸出・訪問の依頼をすることがあります。!!!実費が必要です。

# 館内フロアMAP

## ●2階●

### ①コインロッカー

100円コイン使用のリターン式コインロッカーです。所持品の管理は、各自でお願いいたします。

### ②視聴覚コーナー

図書館で所蔵している視聴覚資料（DVD等）を利用するためのコーナーです。

### ③雑誌・新聞コーナー

月刊雑誌・週刊誌をおいています。新聞は、3種が閲覧できます。

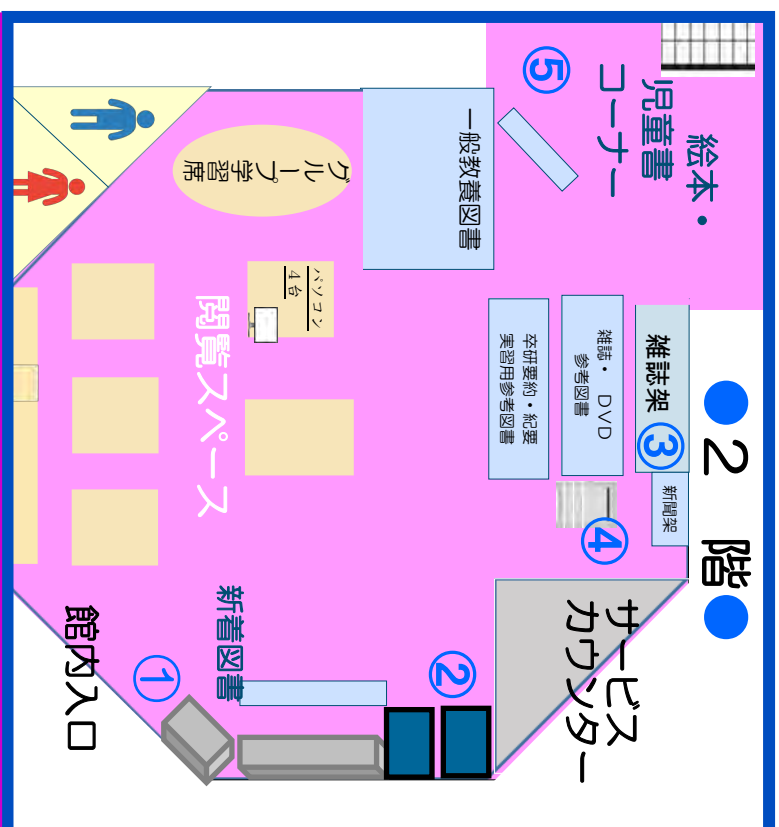
### ④複写コーナー

図書館資料を著作権法で定められた範囲内で複写することができます。

●複写料金は、B5・A4・B4・A3の用紙とも白黒：1枚10円、カラー：1枚30円です。

### ⑤絵本・児童書コーナー

絵本・児童書・紙芝居などを配架しています。また、子どもの本や読み聞かせに関する資料も置いています。



## ●2階●

### ⑤ 絵本・児童書コーナー

雑誌架 ③  
新聞架  
雑誌・DVD  
参考図書  
卒研要約・紀要  
実習用参考図書

### ④ サービスカウンター

一般教養図書

### ②

グループ学習席

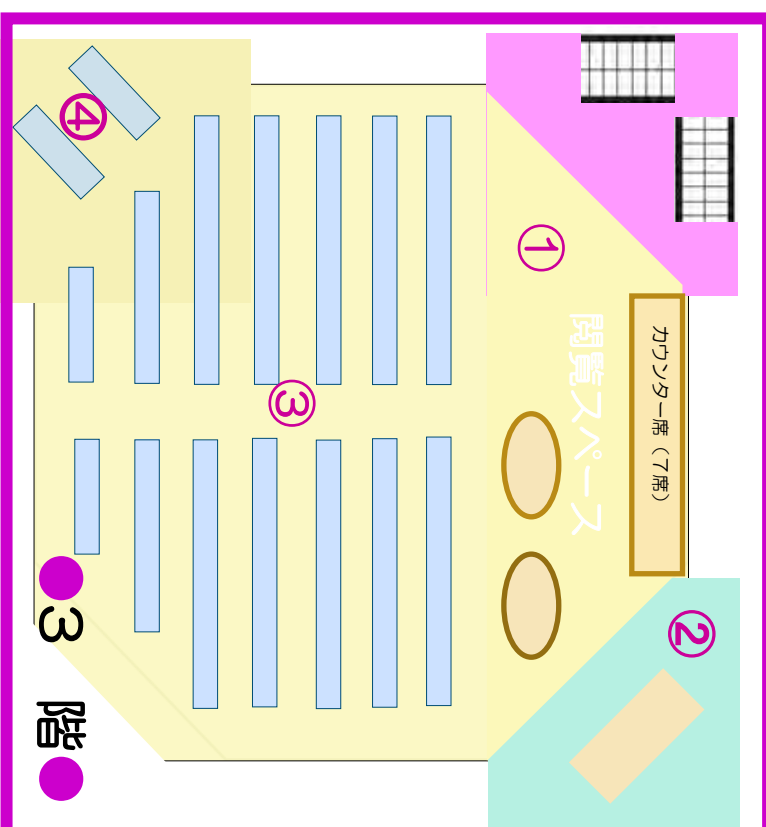
パソコン  
4台

閲覧スペース

新着図書

### ①

館内入口



## ●3階●サイレントエリア

### ①閲覧スペース

静かに集中して学習できるスペースです。

### ②グループ学習室

グループでの学習、討論会などにご利用ください。

使用していない時は閲覧スペースとして開放しています。

### ③専門書架

各学科の専門書。専門性の高い資料を配架しています。

### ④書庫

閲覧室の書架スペースを考慮して、おおむね刊行年の古くなったものから順に書庫に入れています。

# 湊川短期大学 図書館開放利用規程

## 学外者の利用について

学園に通学・通園する学生・生徒・園児の保護者、同窓生、三田市に在住・在勤する者および本学が主催する講習会等の参加者に短期大学の有する学術情報や資料を提供する。

1. 上記の者が図書館を利用する場合は、図書館の所定の手続きを取って利用する。
2. 利用できる最高期間は、学園に通学・通園する学生・生徒・園児の保護者については、その学生・生徒・園児が卒業・卒園するまでの期間。また、同窓生、三田市に在住・在勤する者は、その年度末までの期間とし続いて利用する場合は、新たに手続きをする。  
本学が主催する講習会等の参加者は、講習期間とする。
3. 初めて図書館を利用する際には本人確認が出来るものを必要とする(例えば保険証、免許証、受講証)。
4. 利用時間について……………月曜日～金曜日 午前9時～午後4時半  
(休館日は土曜・日曜・祭日・創立記念日・年末年始・長期休暇その他学園が休日と認めた日)
5. 資料の利用について……………閲覧室・書庫は、自由に利用できる。
6. 資料の貸出について……………下記の表の通り。

	貸出冊数	貸出期間
学園に通学・通園する学生・生徒・園児の保護者	5冊	2週間
同窓生	5冊	4週間
三田市に在住・在勤する者	3冊	2週間
本学が主催する講習会等の参加者	3冊	講習期間

何らかの都合により借り受けた資料の返却を求められた場合は、速やかに返却しなければならない。貸出に伴う責任は、利用者においてこれを負担する。

7. 複写サービスについて……………館内の資料に限り複写をすることができる。
8. ビデオの利用について……………館内で視聴する。原則として貸出はしない。